

入間東部地区事務組合個別施設計画

令和3（2021）年3月

入間東部地区事務組合

目次

第1章 計画策定の背景と目的等	1
1-1 計画の背景・目的	1
1-2 位置づけ	2
1-3 計画期間	2
1-4 対象施設	3
第2章 消防施設及び火葬場・斎場、し尿処理場の実態把握	4
2-1 対象施設の状況	4
2-2 劣化調査	10
2-3 利用状況	15
第3章 施設整備の基本的な方針等	19
3-1 規模・配置の方針	19
3-2 修繕・更新の方針	20
3-3 点検の実施	24
3-4 長寿命化の方針	25
3-5 優先順位の設定	26
第4章 施設整備の水準等	28
4-1 改修等の整備水準	28
4-2 平準化の方針	29
第5章 長寿命化の効果	30
5-1 標準使用年数まで維持した場合の修繕・更新等費用	30
5-2 目標使用年数まで維持した場合の修繕・更新等費用	31
第6章 長寿命化計画	34
6-1 消防施設	34
6-2 火葬場・斎場	47
6-3 し尿処理場	49

第7章 長寿命化の推進方針	51
7-1 情報基盤の整備と活用	51
7-2 推進体制等の整備	51
7-3 フォローアップ	51
資料編	52
資料1 算定条件	52
資料2 ロードマップLCCデータ	54

第1章 計画策定の背景と目的等

1-1 計画の背景・目的

(1) 背景

近年、高度経済成長期に整備された公共施設等を中心に、老朽化に伴う施設の改修や更新時期を迎える施設が増加しています。

一方、国では、平成25(2013)年11月に「インフラ長寿命化計画(インフラ老朽化対策の推進に関する関係省庁連絡会議決定)」を定め、インフラを管理・所管するものに対し、当該施設の維持管理や更新を着実に推進するための行動計画や施設ごとの個別施設計画の策定を求めています。

また、地方公共団体の財政負担の軽減や平準化に向け、保有する公共施設等の更新、統合・再編、長寿命化等を計画的に実施する「公共施設等総合管理計画」の策定要請が平成26(2014)年4月に総務省から都道府県知事を通じて全国の地方公共団体に通知されました。

このような背景の中、消防の事務を処理する一部事務組合及び広域連合に対しても、平成27(2015)年3月に消防庁から「消防の事務を処理する一部事務組合及び広域連合における『公共施設等総合管理計画』の策定について」が発令され、旧入間東部地区消防組合においても平成30(2018)年1月に「入間東部地区消防組合公共施設等総合管理計画」を策定しました。

また、平成30(2018)年4月に、し尿処理及び火葬場・斎場の管理を行う旧入間東部地区衛生組合と統合し、新たに入間東部地区事務組合(以下「本組合」という。)が発足したことにより、「入間東部地区消防組合公共施設等総合管理計画」を改定し、「入間東部地区事務組合公共施設等総合管理計画」を策定しています。

(2) 目的

本組合の保有する施設の改修や修繕が喫緊の課題であり、財政状況等を勘案した、効率的な施設管理等を行っていくことが求められています。

このことから、令和3(2021)年3月策定の「入間東部地区事務組合公共施設等総合管理計画」の実行計画として、より具体的な中長期の維持管理計画を作成し、維持管理にかかるトータルコストの縮減及び予算の平準化などを図ることを目的に「入間東部地区事務組合個別施設計画」(以下「本計画」という。)を策定するものです。

1-2 位置づけ

本計画は、国の「インフラ長寿命化基本計画」により、一部事務組合及び広域連合が策定することとされた「個別施設計画」と位置づけます。

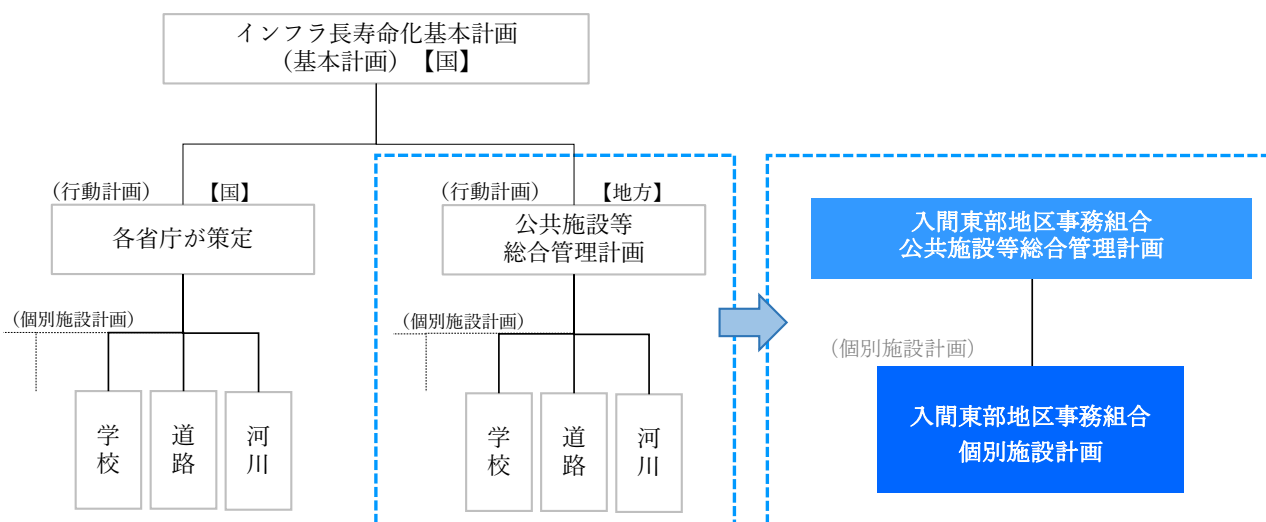


図 1-1 計画の位置づけ

1-3 計画期間

本計画の計画期間は、「入間東部地区事務組合公共施設等総合管理計画」の計画期間を踏まえ、令和 3 (2021) 年度から令和 38 (2056) 年度までの 36 年間とします。なお、維持・更新等コストの試算期間は、40 年間とします。

また、上位計画等の見直しや社会情勢の変化などの状況に応じて、適宜見直しを行うものとします。

計画期間：令和 3 (2021) 年度～令和 38 (2056) 年度までの 36 年間

1-4 対象施設

本計画で対象とする施設は、本組合が保有する 29 施設とします。

表 1-1 対象施設

施設類型	施設番号	施設名	棟番号	棟名	敷地面積		延床面積		構造・階数	竣工年	経過年数	耐震対策実施状況	
					(㎡)	(棟)	(㎡)	(%)					
常備消防施設	1	消防本部・西消防署	1	消防本部・西消防署	4,999.71	3	5,356.81	48.8	RC・4F	H25 (2013)	7	新耐震基準	
			1-1	消防本部・西消防署 訓練棟A					205.32	RC・6F	H25 (2013)	7	新耐震基準
			1-2	消防本部・西消防署 訓練棟B					261.44	RC・2F	H25 (2013)	7	新耐震基準
				計									
	2	西消防署三芳分署	2	西消防署三芳分署	2,192.37	1	1,354.75	11.3	RC・4F 地下1F	H15 (2003)	17	新耐震基準	
	3	東消防署	3	東消防署	9,658.00	4	2,495.78	20.9	RC・3F	H16 (2004)	16	新耐震基準	
			3-1	東消防署 訓練棟A					323.70	RC・6F	H16 (2004)	16	新耐震基準
			3-2	東消防署 訓練棟B					348.00	RC・2F	H16 (2004)	16	新耐震基準
			3-3	東消防署 訓練棟C					288.00	RC・2F	H16 (2004)	16	新耐震基準
		計											
4	東消防署富士見分署	4	東消防署富士見分署	1,534.73	1	911.54	7.6	RC・2F	R3.3 (2021.3)	0	R3.3竣工		
5	東消防署ふじみ野分署	5	東消防署ふじみ野分署	1,128.00	1	1,354.92	11.3	RC・2F 地下1F	H8 (1996)	24	新耐震基準		
	計			19,512.81	10	11,940.56	100.0	60.6					
広域消防 非常備消防施設	6	富士見市消防団 第1分団車庫	6	富士見市消防団 第1分団車庫	99.99	1	73.08	4.9	S・2F	H24 (2012)	8	新耐震基準	
	7	富士見市消防団 第2分団車庫	7	富士見市消防団 第2分団車庫	269.58	1	105.00	7.0	W・1F	H23 (2011)	9	新耐震基準	
	8	富士見市消防団 第3分団車庫	8	富士見市消防団 第3分団車庫	164.59	1	72.69	4.8	LGS・2F	H27 (2015)	5	新耐震基準	
	9	富士見市消防団 第4分団車庫	9	富士見市消防団 第4分団車庫	272.10	1	99.37	6.6	LGS・1F	H25 (2013)	7	新耐震基準	
	10	富士見市消防団 第5分団車庫	10	富士見市消防団 第5分団車庫	281.13	1	76.00	5.1	LGS・1F	H13 (2001)	19	新耐震基準	
	11	富士見市消防団 第6分団車庫	11	富士見市消防団 第6分団車庫	119.00	1	73.08	4.9	LGS・2F	H26 (2014)	6	新耐震基準	
	12	富士見市消防団 第8分団車庫	12	富士見市消防団 第8分団車庫	162.67	1	68.31	4.5	LGS・1F	H27 (2017)	3	新耐震基準	
	13	ふじみ野市消防団 第1分団車庫	13	ふじみ野市消防団 第1分団車庫	57.76	1	63.61	4.2	S・2F	H17 (2005)	15	新耐震基準	
	14	ふじみ野市消防団 第2分団車庫	14	ふじみ野市消防団 第2分団車庫	144.36	1	82.21	5.5	S・2F	H22 (2010)	10	新耐震基準	
	15	ふじみ野市消防団 第3分団車庫	15	ふじみ野市消防団 第3分団車庫	104.00	1	68.58	4.6	S・2F	H20 (2008)	12	新耐震基準	
	16	ふじみ野市消防団 第4分団車庫	16	ふじみ野市消防団 第4分団車庫	125.76	1	72.68	4.8	S・2F	H19 (2007)	13	新耐震基準	
	17	ふじみ野市消防団 第5分団車庫	17	ふじみ野市消防団 第5分団車庫	163.00	1	52.99	3.5	S・1F	H9 (1997)	23	新耐震基準	
	18	ふじみ野市消防団 第6分団車庫	18	ふじみ野市消防団 第6分団車庫	160.45	1	81.20	5.4	S・2F	H30 (2018)	2	新耐震基準	
	19	ふじみ野市消防団 第7分団車庫	19	ふじみ野市消防団 第7分団車庫	102.30	1	52.99	3.5	S・1F	H17 (2005)	15	新耐震基準	
	20	ふじみ野市消防団 第8分団車庫	20	ふじみ野市消防団 第8分団車庫	176.01	1	52.99	3.5	S・1F	H13 (2001)	19	新耐震基準	
	21	ふじみ野市消防団 第9分団車庫	21	ふじみ野市消防団 第9分団車庫	88.00	1	60.03	4.0	LGS・2F	H14 (2002)	18	新耐震基準	
	22	ふじみ野市消防団 第10分団車庫	22	ふじみ野市消防団 第10分団車庫	156.00	1	50.96	3.4	LGS・1F	H7 (1995)	25	新耐震基準	
	23	三芳町消防団 第1分団車庫	23	三芳町消防団 第1分団車庫	632.15	1	59.31	3.9	LGS・1F	S60 (1985)	35	大規模改修 R2.10月竣工	
	24	三芳町消防団 第2分団車庫	24	三芳町消防団 第2分団車庫	313.75	1	58.93	3.9	S・1F	H8 (1996)	24	新耐震基準	
	25	三芳町消防団 第3分団車庫	25	三芳町消防団 第3分団車庫	235.74	1	59.25	3.9	S・1F	H4 (1992)	28	新耐震基準	
	26	三芳町消防団 第4分団車庫	26	三芳町消防団 第4分団車庫	187.83	1	59.31	3.9	LGS・1F	S61 (1986)	34	大規模改修予定	
	27	三芳町消防団 第5分団車庫	27	三芳町消防団 第5分団車庫	167.15	1	59.31	3.9	LGS・1F	S62 (1987)	33	大規模改修予定	
		計			4,183.32	22	1,501.88	100.0	7.6				
	火葬場・斎場	28	入間東部広域斎場 しのめの里	28	入間東部広域斎場 しのめの里	39,884.21	1	5,341.35	27.1	RC・2F	H20 (2008)	12	新耐震基準
	し尿処理場	29	浄化センター	29	浄化センター	15,185.79	1	908.92	4.6	RC・2F 地下1F	H30 (2018)	2	新耐震基準
	合計					102,462.26	34	19,692.71	100.0				

※1 東消防署富士見分署は令和 3 (2021) 年 3 月に竣工しています。

※2 三芳町消防団第 1 分団車庫は大規模改修しています。(令和 2 (2020) 年 10 月完成)

※3 端数処理の関係で合計値が 100%にならない場合があります。

※構造記号 RC: 鉄筋コンクリート造、S: 鉄骨造、LGS: 軽量鉄骨造、W: 木造

※表 1-1 内の延床面積は不動産登記法による数値であり、東消防署富士見分署にあっては、策定時(表題)登記前となることから、建築基準法に基づく数値です。

第2章 消防施設及び火葬場・斎場、し尿処理場の実態把握

2-1 対象施設の状況

2-1-1 建物概要

本計画の対象施設を建築年別にみると、建築後20年未満の施設が約9割を占めており、比較的新しい施設となっています。

東消防署ふじみ野分署は建築後20年以上経過しており、計画期間内に大規模改修時期を迎えます。

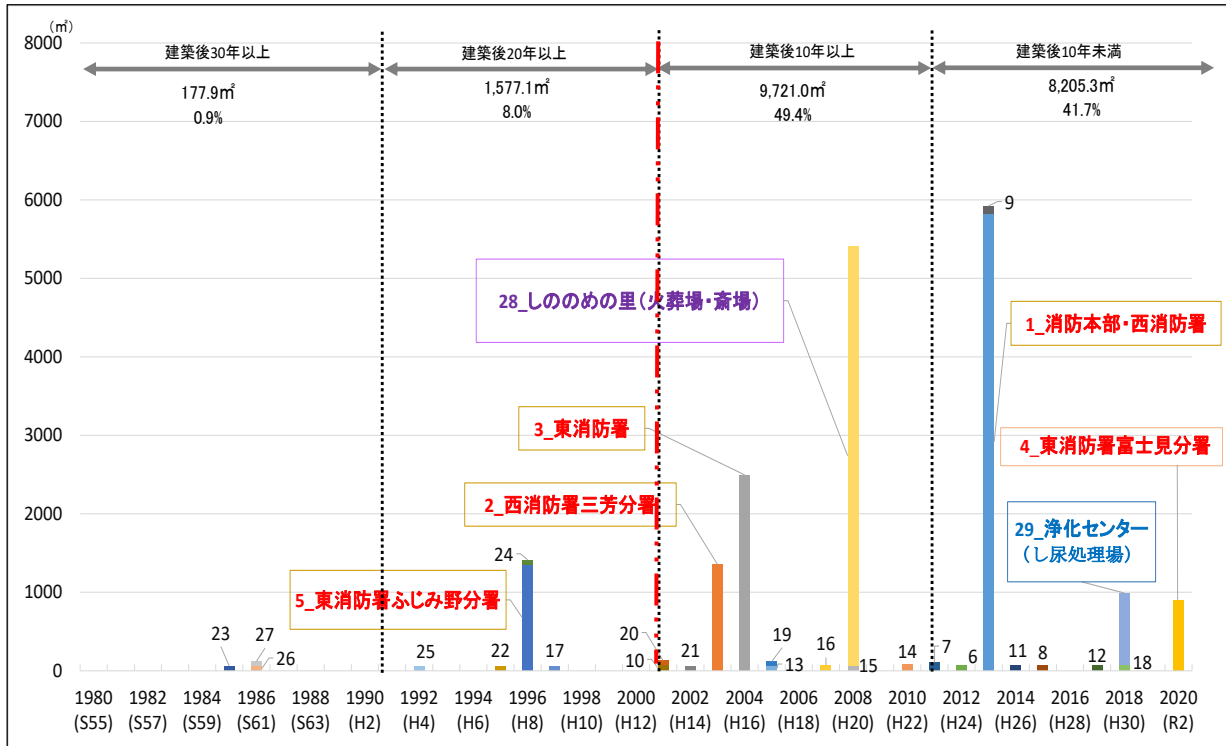


図2-1 本組合公共施設の建築年度別延床面積

2-1-2 修繕・改修状況

各施設に対し、全面的な修繕・改修として位置づけられるものを整理・抽出すると次に示すとおりです。

(1) 消防施設

東消防署富士見分署は、令和3(2021)年3月に竣工しています。

表 2-1 修繕・改修状況一覧

消防本部・西消防署

実施年度	部位	対象設備等	摘要
平成 27 年度 (2015)	電気設備	出動表示盤	庁舎修繕(緊急出動表示灯)
	内部	車庫シャッター	庁舎修繕(車庫シャッター)
平成 29 年度 (2017)	内部	車庫シャッター	オーバースライディングドア修繕
	機械設備	受水槽	給水ポンプ修繕(受水槽)
	内部	車庫シャッター	オーバースライディングドア修繕
	電気設備	指令装置	高機能消防指令センターⅡ型情報系更新(5年ごとに更新する計画)
平成 30 年度 (2018)	機械設備	空調	EHPエアコン修繕
	機械設備	空調	EHPエアコン修繕
令和元年度 (2019)	電気設備	非常用発電(操作基盤交換)	非常用発電機操作基盤修繕
	電気設備	受変電設備	高圧気中負荷開閉器(PAS)アース交換修繕

西消防署三芳分署

実施年度	部位	対象設備等	摘要
平成 26 年度 (2014)	機械設備	空調	GHPコンプレッサー修繕
	機械設備	空調	空調設備GHP修理
	機械設備	空調	空調設備室外機GHP定期点検
平成 27 年度 (2015)	機械設備	空調	GHP修繕
	機械設備	空調	空調設備修理(1階事務室、個室系統)
	機械設備	空調	GHP修繕
	機械設備	ホース昇降装置	ホースタワー修繕
平成 28 年度 (2016)	機械設備	エレベーター	昇降機修繕
	機械設備	空調	GHPエアコン修繕(2階個室・物入系統)
平成 29 年度 (2017)	機械設備	空調(室内外機洗浄)	GHPエアコン修繕
	機械設備	空調	GHPエアコン修繕
	機械設備	空調	GHPエアコン修繕
	内部	車庫シャッター	オーバードア修繕
平成 30 年度 (2018)	機械設備	空調	GHPエアコン修繕(GHP-2系統)
	電気設備	非常用発電(主要部品交換)	非常用発電機修繕
	機械設備	空調	事務室系統GHPエアコン修繕(GHP-4系統)
	機械設備	空調	GHPエアコン修繕
令和元年度 (2019)	機械設備	空調	GHPエアコン修繕(GHP-2・4系統)
	機械設備	空調	GHPエアコン室内機漏水修繕
	機械設備	空調	GHPエアコン冷媒漏洩修繕

東消防署

実施年度	部位	対象設備等	摘要
平成 26 年度 (2014)	機械設備	空調	空調設備室外機GHP 定期点検
	外壁	屋外 (舗装)	消防訓練場舗装改修工事
	外壁	屋外 (外壁)	訓練棟外壁補修
	内部	車庫シャッター	オーバースライディングドア修繕
平成 27 年度 (2015)	外壁	屋外 (舗装)	消防訓練場舗装改修工事
	外壁	屋外 (訓練場)	訓練場修繕
平成 29 年度 (2017)	内部	車庫シャッター	オーバースライディングドア補修工事
	機械設備	空調	GHP エアコン修繕 (GHP-6 系統)
平成 30 年度 (2018)	電気設備	非常用発電 (主要部品交換)	非常用発電機修繕
	機械設備	空調 (室内機洗浄)	GHP エアコン修繕
	内部	車庫シャッター	オーバードア修繕 (北側OD-1)
	内部	訓練棟 (手すり交換)	訓練棟手摺改修工事
	外壁	訓練棟 (煙道張替え)	訓練場大規模修繕工事
	内部	車庫シャッター	オーバードア修繕
令和元年度 (2019)	内部	車庫シャッター	オーバースライディングドア修繕
	機械設備	空調	事務室系統GHP エアコン室外機修繕
	機械設備	空調	GHP エアコン修繕 (定期点検に伴う修繕)

東消防署ふじみ野分署

実施年度	部位	対象設備等	摘要
平成 26 年度 (2014)	機械設備	空調	仮眠室空調設備入替工事
平成 27 年度 (2015)	機械設備	空調	仮眠室空調設備入替工事
	機械設備	受水槽	揚水ポンプ交換工事
	電気設備	受変電設備	変電設備改修工事
平成 28 年度 (2016)	内部	照明 LED 化 (一部)	照明設備改修工事
平成 29 年度 (2017)	電気設備	受変電設備	高圧気中負荷開閉器更新修繕
	屋根・屋上	屋根防水 (屋上)	屋上防水工事
	電気設備	消防設備 (自火報受信機修繕)	消防用設備等修繕
	電気設備	消防設備 (修繕)	消防用設備等修繕 (追加修繕)
平成 30 年度 (2018)	内部	車庫シャッター	オーバースライダー修繕
	内部	車庫シャッター	オーバースライダー修繕 (北寄りシャッター)
	電気設備	屋外 (出動表示盤入替え)	出動表示板修繕工事
	機械設備	給湯器	給湯器修繕
令和元年度 (2019)	機械設備	空調	空調機部品交換修理
	機械設備	空調	仮眠室エアコン修繕

(2) 火葬場・斎場及びし尿処理場

火葬場・斎場は、平成 20（2008）年 6 月の供用開始当初から、指定管理者が管理運営を行っています。

し尿処理場は、平成 30（2018）年 4 月の供用開始から 2 年しか経過していないため、大規模な修繕や改修は実施していません。

表 2-2 火葬場・斎場及びし尿処理場の修繕・改修状況一覧

火葬場・斎場「入間東部広域斎場 しなのめの里」

実施年度	部位	対象設備等	摘要
平成 27 年度 (2015)	電気設備	無停電電源装置	空調用自動制御機器修繕
	外壁	外壁	火葬棟外壁修繕（外壁パネル撤去、塗装）
	機械設備	音響設備	式場棟音響設備改修
	屋根・屋上	雨樋	第 3 式場雨樋修繕
平成 28 年度 (2016)	機械設備	火葬炉	火葬炉設備修繕
	機械設備	モーター、ファン	第 2 式場遺族控室及び管理員室空調機修繕
	機械設備	スピーカー、アンプ	第 3 式場スピーカー、アンプ修理、交換
	屋根・屋上	キャノピー	式場棟キャノピー隙間カバー修繕
	内部	ドアクローザー	待合棟ドアクローザー修繕
	内部	畳	畳貼替修繕
	内部	ドア	第 3 式場入口ドア修繕
	電気設備	アンプ	第 3 式場アンプ交換
平成 29 年度 (2017)	機械設備	火葬炉	火葬炉設備修繕
	機械設備	棺冷蔵庫	霊安室棺冷蔵庫冷却ユニット交換修繕
	電気設備	電話交換機	電話交換機基盤修理
	電気設備	モニター	第 3 式場モニター故障
	電気設備	音響設備	第 1 式場音響設備修繕
	電気設備	音響設備	第 2 式場音響設備修繕
	内部	案内標識	しのめの里案内標識撤去修繕
	電気設備	モニターカメラ	モニターカメラ交換修繕
平成 30 年度 (2018)	機械設備	火葬炉	火葬炉設備修繕
	電気設備	電話機	電話機修繕
	機械設備	排水ポンプ	残灰室排水ポンプ交換修理
	機械設備	室外機ドレンパン及び基盤	室外機ドレンパン及び基盤交換
	機械設備	室内機冷媒	第 2 式場系統室内機冷媒漏れ
	機械設備	空調機四方弁	第 1 式場空調機四方弁交換
	機械設備	室外機冷媒高圧スイッチ	待合室系統室外機冷媒高圧スイッチ交換修繕
	電気設備	音響設備	式場音響設備チューナー・CD 交換
	屋根・屋上	第 1・2 式場	第 1・2 式場雨漏り補修工事
	機械設備	受水槽給水ポンプ	受水槽給水ポンプ圧力タンク交換修繕
	内部	自動扉	自動扉消耗部品交換
	電気設備	照明	第 2 式場植込み照明交換
	令和元年度 (2019)	機械設備	火葬炉
機械設備		熱交換器	収骨準備室熱交換器戦場
内部		自動扉	自動扉装置取替修繕
機械設備		炉裏内吸気ファン	炉裏内吸気ファン不具合修繕
屋根・屋上		式場棟キャノピー	式場棟キャノピー雨漏り修繕
機械設備		空調機	第 1 式場控室空調機入替工事
電気設備		遮光フィルム	待合棟遮光フィルム貼替修繕
電気設備		消防設備	消防設備点検時不良箇所修繕
機械設備		電動リフト	電動リフト部品交換修繕
電気設備		防犯録画 HDD	事務所防犯録画 HDD 故障
電気設備		感知器	第 3 遺族控室 押入内感知器移設修繕
電気設備		汚水中水ポンプ	第 1 機械室汚水中水ポンプ交換修繕
機械設備		ろ過装置	雨水ろ過装置修繕
機械設備		火葬炉	火葬炉設備修繕

し尿処理場「浄化センター」

実施年度	部位	対象設備等	摘要
平成 30 年度 (2018)			(浄化センター供用開始)
令和元年度 (2019)	機械設備	破砕機	破砕機点検整備
	機械設備	PH計・SS計	PH計・SS計点検整備
	機械設備	電磁流量計	電磁流量計点検整備

2-1-3 調査・点検状況

(1) 消防施設

設備定期点検の結果、オーバードア、エレベーター、消防設備などについての状態は、下表に示すとおりです。

表 2-3 オーバードア点検（令和3（2021）年1月時点）

項目	消防本部・ 西消防署	西消防署 三芳分署	東消防署	東消防署 富士見分署	東消防署 ふじみ野分署
オーバードア	○	○	○	－	○

凡例 ○：良好 △：経過観察中 －：設備なし

表 2-4 エレベーター点検（令和2（2020）年5月時点）

項目	消防本部・ 西消防署	西消防署 三芳分署	東消防署	東消防署 富士見分署	東消防署 ふじみ野分署
エレベーター	○	○	○	－	－

凡例 ○：良好 △：経過観察中 －：設備なし

表 2-5 消防設備点検（令和2（2020）年3月時点）

項目	消防本部・ 西消防署	西消防署 三芳分署	東消防署	東消防署 富士見分署	東消防署 ふじみ野分署
消火器具	○	○	○	○	○
屋内消火栓設備	○	－	－	－	－
自動火災報知設備	○	○	○	－	○
非常警報器具及び設備	－	○	○	－	○
避難器具	○	－	○	－	－
誘導灯及び誘導標識	○	○	○	－	○
連結送水管	○	－	○	－	－
消防設備用非常電源 （自家発電設備）	○	－	－	－	－
防排煙制御設備	○	○	○	－	○

凡例 ○：良好 △：不良 －：設備なし

表 2-6 エアコン点検（GHP：令和元（2019）年6月時点 EHP：令和元（2019）年12月時点）

項目	消防本部・ 西消防署	西消防署 三芳分署	東消防署	東消防署 富士見分署	東消防署 ふじみ野分署
GHPエアコン	○	△	△	－	－
EHPエアコン	○	－	－	－	－

凡例 ○：異常なし △：不具合あり －：設備なし

表 2-7 乾燥設備点検（令和 2（2020）年 6 月時点）

項目	消防本部・西消防署	西消防署三芳分署	東消防署	東消防署富士見分署	東消防署ふじみ野分署
遠赤外線衣類乾燥機	○	○	○	－	－

凡例 ○：異常なし △：不具合あり －：設備なし

表 2-8 受変電設備・自家発電設備点検（令和 2（2020）年 12 月時点）

施設	項目	点検結果
消防本部・西消防署	受変電設備・自家発電設備	○
西消防署三芳分署	自家発電設備	○
東消防署	受変電設備・自家発電設備	○
東消防署富士見分署	－	－
東消防署ふじみ野分署	受変電設備	○

凡例 ○：良好 △：不良 －：設備なし

表 2-9 受水槽点検（令和元（2019）年 10 月時点）

項目	消防本部・西消防署	西消防署三芳分署	東消防署	東消防署富士見分署	東消防署ふじみ野分署
受水槽	○	○	○	－	○

凡例 ○：基準に適合 △：基準に不適合 －：設備なし

（2）火葬場・斎場及びし尿処理場

設備定期点検の結果、消防設備などについての状態は、下表に示すとおりです。

表 2-10 消防設備点検

項目	しのめの里 (令和 2(2020)年 2 月時点)	浄化センター (令和 2(2020)年 1 月時点)
消火器	○	○
屋内消火栓設備	○	－
自動火災報知設備	○	○
非常警報器具及び設備	○	－
避難器具	－	○
誘導灯及び誘導標識	○	○
排煙防排煙制御設備	○	－
低圧受電設備	○	－
自家発電設備	○	－
蓄電池設備	○	－

凡例 ○：良好 △：不良 －：設備なし

2-2 劣化調査

2-2-1 劣化状況調査の項目

劣化状況調査は、令和2(2020)年7月20日(月)～8月18日(火)の期間において「劣化状況調査マニュアル」に基づき、建築部位等について、目視により実施しました。

劣化状況調査の主な項目は、次のとおりです。

表2-11 劣化状況調査の主な調査項目

部位・設備	主な調査項目
構造部	ひび割れ、さび汁、白華、鉄筋露出、欠損等
建築部位	
屋根・屋上	屋上床面のひび割れ・浮き・剥離・摩耗等、目地・シーリング材の損傷等、排水溝・排水口・雨樋のつまり等
外壁	外壁仕上材の剥落・白華・ひび割れ・浮き・さび・変形等、目地・シーリング材の損傷等
内部	天井・壁の漏水跡、天井・壁・床の仕上材の浮き・たわみ・ひび割れ・剥落・損傷等
機械設備	給排水設備、空調・換気設備、衛生設備、消防設備の不具合等
電気設備	受変電設備、照明器具の不具合等

2-2-2 劣化評価

(1) 部位別評価

① 劣化度評価の方法

劣化度評価の方法は、劣化状況調査項目を下表に示す評価基準に基づき評価しています。

表 2-12 部位別修繕等の優先度

評価	基準	修繕等の優先度
A	おおむね良好	低
B	部分的に劣化 ・安全上、機能上、問題なし	普通
C	広範囲に劣化 ・安全上、機能上、不具合発生の兆し	優先
D	早急に対応する必要がある ・安全上、機能上、問題あり ・躯体の耐久性に影響を与えている ・設備が故障し、施設運営に支障を与えている等	最優先

劣化度評価の結果は、次表に示すとおりです。

築年数の経過とともに、建物の劣化が進行するため総合評価点が低くなる傾向にあります。総合評価点の低い建物については、劣化が進行しているため、優先的に修繕や更新等を行うなどの対策が求められ、同時に総合評価点の高い建物については、今後も安全に長期利用ができるように保全に取り組んでいく必要があります。

表 2-13 劣化度評価結果

施設類型	施設番号	施設名	棟番号	棟名	評価結果区分 (A~D)						竣工年 (西暦)	経過年数 (2020/7)	延べ面積 (㎡)	備考		
					部位劣化度											
					構造部	屋根・ 屋上	外壁	内部	機械 設備	電気 設備					総合 評価点	
常備 消防施設	1	消防本部・西消防署	1	消防本部・西消防署	A	A	A	A	A	A	986	H25 (2013)	3	5,356.81		
			1-1	消防本部・西消防署 訓練棟A	A	A	A	A	A	A	A	986	H25 (2013)	3	205.32	
			1-2	消防本部・西消防署 訓練棟B	A	A	A	A	A	A	A	986	H25 (2013)	3	261.44	
	2	西消防署三芳分署	2	西消防署 三芳分署	B	A	B	A	A	A	866	H15 (2003)	3	1,354.75		
	3	東消防署	3	東消防署	A	B	B	B	A	A	843	H16 (2004)	3	1,536.08		
			3-1	東消防署 訓練棟A	A	B	A	A	A	A	918	H16 (2004)	3	323.70		
			3-2	東消防署 訓練棟B	A	A	B	A	A	A	918	H16 (2004)	16	348.00		
			3-3	東消防署 訓練棟C	A	A	B	A	A	A	918	H16 (2004)	16	288.00		
	4	東消防署富士見分署	4	東消防署富士見分署	—	—	—	—	—	—	—	R3.3 (2021.3)	0	911.54	R3.3竣工	
	5	東消防署ふじみ野分署	5	東消防署ふじみ野分署	A	A	B	B	B	B	827	H8 (1996)	24	1,354.92		
広域 消防	非常備 消防施設	6	富士見市消防団 第1分団車庫	6	富士見市消防団 第1分団車庫	A	A	A	A	A	A	979	H24 (2012)	8	73.08	
		7	富士見市消防団 第2分団車庫	7	富士見市消防団 第2分団車庫	A	A	A	B	A	A	938	H23 (2011)	9	105.00	
		8	富士見市消防団 第3分団車庫	8	富士見市消防団 第3分団車庫	A	A	A	A	A	A	987	H27 (2015)	5	72.69	
		9	富士見市消防団 第4分団車庫	9	富士見市消防団 第4分団車庫	A	A	A	A	A	A	982	H25 (2013)	7	99.37	
		10	富士見市消防団 第5分団車庫	10	富士見市消防団 第5分団車庫	A	A	A	B	A	A	925	H13 (2001)	19	76.00	
		11	富士見市消防団 第6分団車庫	11	富士見市消防団 第6分団車庫	A	A	A	A	A	A	984	H26 (2014)	6	73.08	
		12	富士見市消防団 第8分団車庫	12	富士見市消防団 第8分団車庫	A	A	A	A	A	A	992	H27 (2017)	3	68.31	
		13	ふじみ野市消防団 第1分団車庫	13	ふじみ野市消防団 第1分団車庫	A	A	B	A	A	A	911	H17 (2005)	15	63.61	
		14	ふじみ野市消防団 第2分団車庫	14	ふじみ野市消防団 第2分団車庫	A	A	A	A	A	A	874	H22 (2010)	10	82.21	
		15	ふじみ野市消防団 第3分団車庫	15	ふじみ野市消防団 第3分団車庫	A	A	B	A	A	A	918	H20 (2008)	12	68.58	
		16	ふじみ野市消防団 第4分団車庫	16	ふじみ野市消防団 第4分団車庫	A	A	A	A	A	A	966	H19 (2007)	13	72.68	
		17	ふじみ野市消防団 第5分団車庫	17	ふじみ野市消防団 第5分団車庫	A	B	C	B	B	B	695	H9 (1997)	23	52.99	シーリング劣化 等
		18	ふじみ野市消防団 第6分団車庫	18	ふじみ野市消防団 第6分団車庫	A	A	A	A	A	A	995	H30 (2018)	2	81.20	
		19	ふじみ野市消防団 第7分団車庫	19	ふじみ野市消防団 第7分団車庫	A	B	A	B	A	A	886	H17 (2005)	15	52.99	
		20	ふじみ野市消防団 第8分団車庫	20	ふじみ野市消防団 第8分団車庫	A	B	C	A	A	A	780	H13 (2001)	19	52.99	シーリング劣化 等
		21	ふじみ野市消防団 第9分団車庫	21	ふじみ野市消防団 第9分団車庫	A	A	B	A	A	A	903	H14 (2002)	18	60.03	
		22	ふじみ野市消防団 第10分団車庫	22	ふじみ野市消防団 第10分団車庫	A	A	B	B	B	B	809	H7 (1995)	25	50.96	
		23	三芳町消防団 第1分団車庫	23	三芳町消防団 第1分団車庫	—	—	—	—	—	—	—	S60 (1985)	0	59.31	大規模改修 R2.10月竣工
		24	三芳町消防団 第2分団車庫	24	三芳町消防団 第2分団車庫	B	B	A	B	B	B	762	H8 (1996)	24	58.93	
		25	三芳町消防団 第3分団車庫	25	三芳町消防団 第3分団車庫	B	A	B	B	B	B	751	H4 (1992)	28	59.25	
		26	三芳町消防団 第4分団車庫	26	三芳町消防団 第4分団車庫	B	A	B	B	B	B	736	S61 (1986)	34	59.31	
		27	三芳町消防団 第5分団車庫	27	三芳町消防団 第5分団車庫	B	A	B	B	B	B	754	S62 (1987)	33	59.31	
		火葬場・ 斎場	28	入間東部広域斎場 しののめの里	28	入間東部広域斎場 しののめの里	A	B	B	A	A	A	876	H20 (2008)	12	5,341.35
し尿処理 場	29	浄化センター	29	浄化センター	A	A	A	A	A	A	996	H30 (2018)	2	908.92		

※築年数の基準年は、令和2(2020)年

※総合評価点は1,000点満点であり、劣化が進んでいるほど点数が低く算出される評価

※東消防署富士見分署(令和3(2021)年3月竣工)及び三芳町消防団第1分団車庫(令和2(2020)年10月竣工)は、劣化調査時点では工事中のため調査対象外。

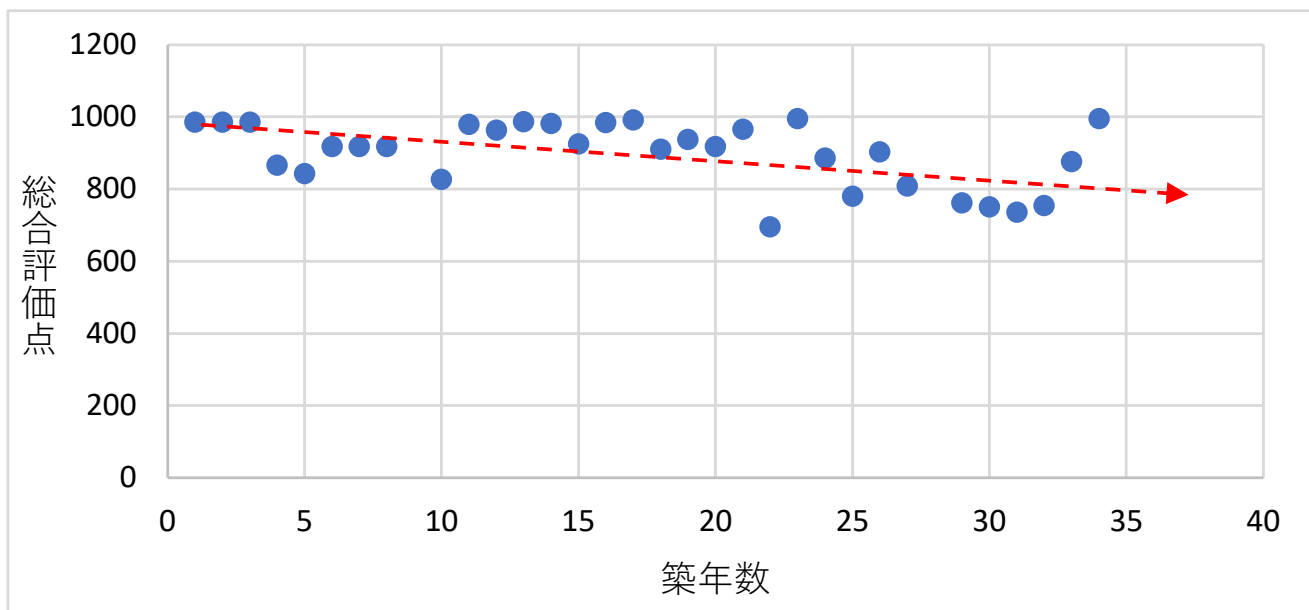
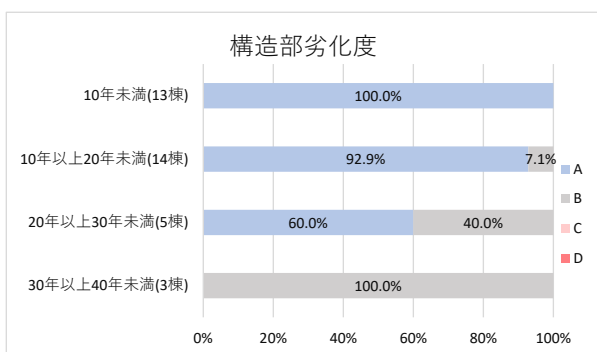


図 2-2 築年数と総合評価点の分布状況

(2) 部位別の劣化状況

部位別の劣化度評価について、築年数別の傾向は、下記に示すとおりです。

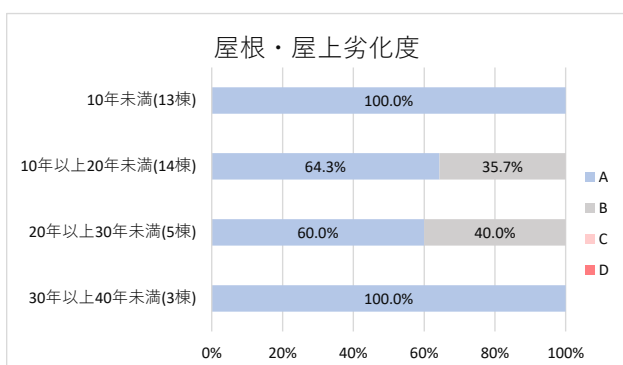
○構造部



構造部（柱、梁、壁・床、基礎）については、劣化度 A または B となっています。

劣化度 B の建物は築 20 年以上 30 年未満で 40%、築 30 年以上 40 年未満で 100% となっています。

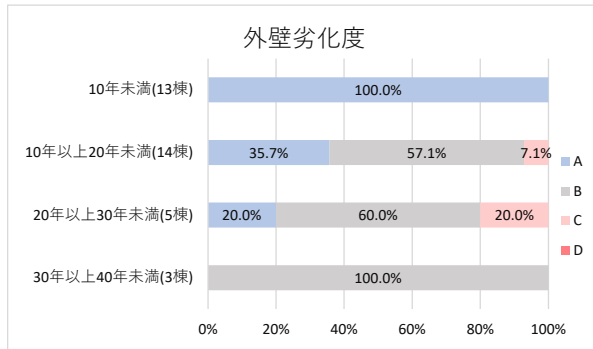
○屋根・屋上



屋根・屋上については、目視による現地調査により評価を行っており、劣化度 A または B となっています。

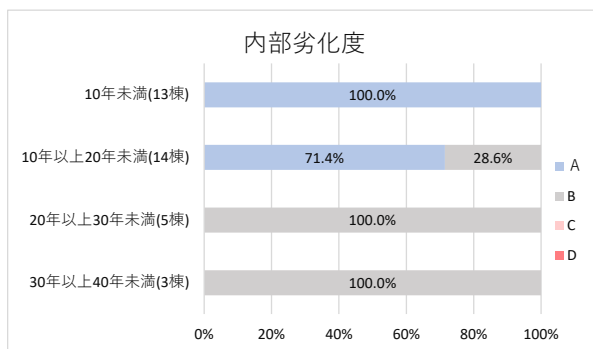
劣化度 B の建物は築 10 年以上 20 年未満で 35.7%、築 20 年以上 30 年未満で 40% となっています。

○外壁



外壁については、目視による現地調査により評価を行っており、劣化度Cが築10年以上20年未満で7.1%、築20年以上30年未満で20.0%となっています。

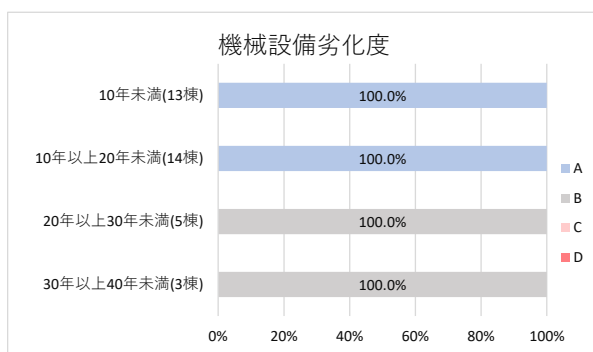
○内部



内部（天井、床、壁等）については、建築年及び建物の過半を超える改修工事の実施年度を基準に経過年数に基づく評価を基本としています。

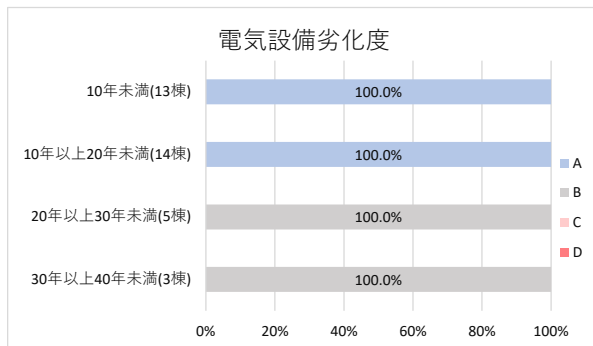
築10年以上20年未満は28.6%が劣化度Bとなっています。

○機械設備



機械設備については、建築年及び建物の過半を超える改修工事の実施年度を基準に、経過年数に基づく評価を基本としており、築20年未満はすべて劣化度A、築20年以上はすべて劣化度Bとなっています。

○電気設備



電気設備については、建築年及び建物の過半を超える改修工事の実施年度を基準に、経過年数に基づく評価を基本としており、築20年未満はすべて劣化度A、築20年以上はすべて劣化度Bとなっています。

2-3 利用状況

2-3-1 消防施設

(1) 消防本部、各消防署・分署の活動状況

火災件数は、平成 22 (2010) 年から平成 26 (2014) 年までは増加傾向にあり、平成 27 (2015) 年以降は減少傾向にあります。

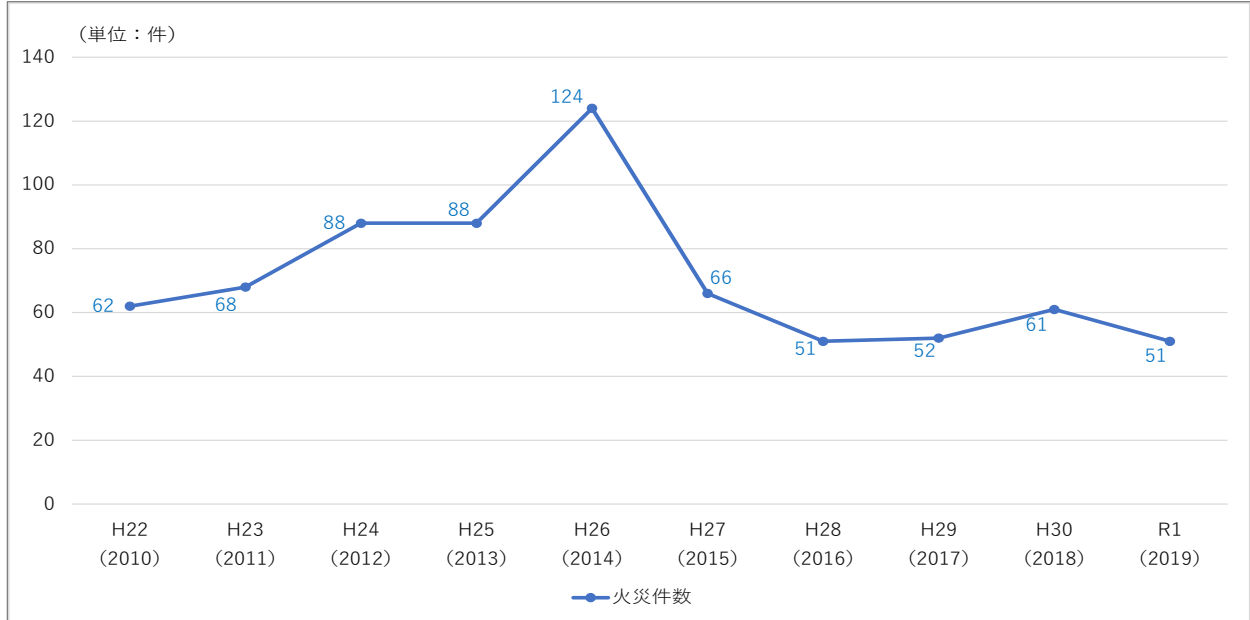


図 2-3 火災件数の推移

救助出場件数は、平成 22 (2010) 年から平成 24 (2012) 年までは減少傾向にあり、平成 25 (2013) 年以降は平成 27 (2015) 年を除き、平成 30 (2018) 年までは 70 件台でほぼ横ばいで推移しています。(令和元 (2019) 年から集計範囲が拡大したことにより、件数が大幅に増加しています。)

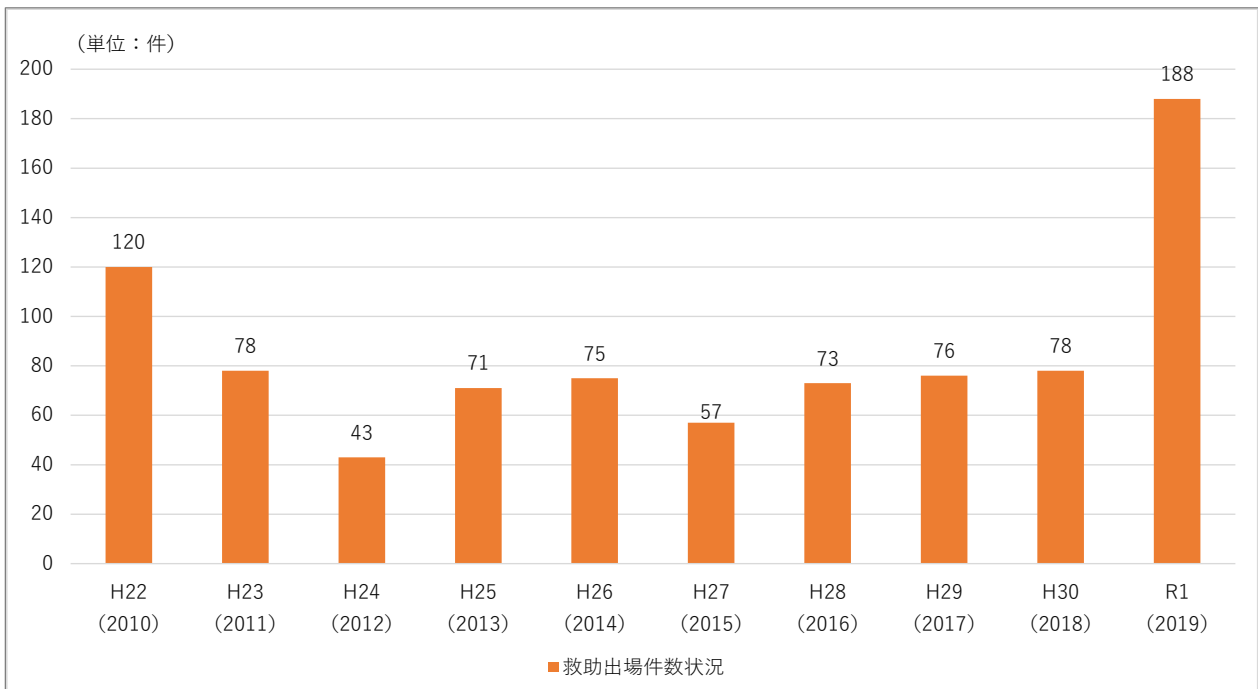


図 2-4 救助出場件数の推移

救急活動出場件数と搬送人員は、年々増加し令和元年の救急活動出場件数は12,446件でした。

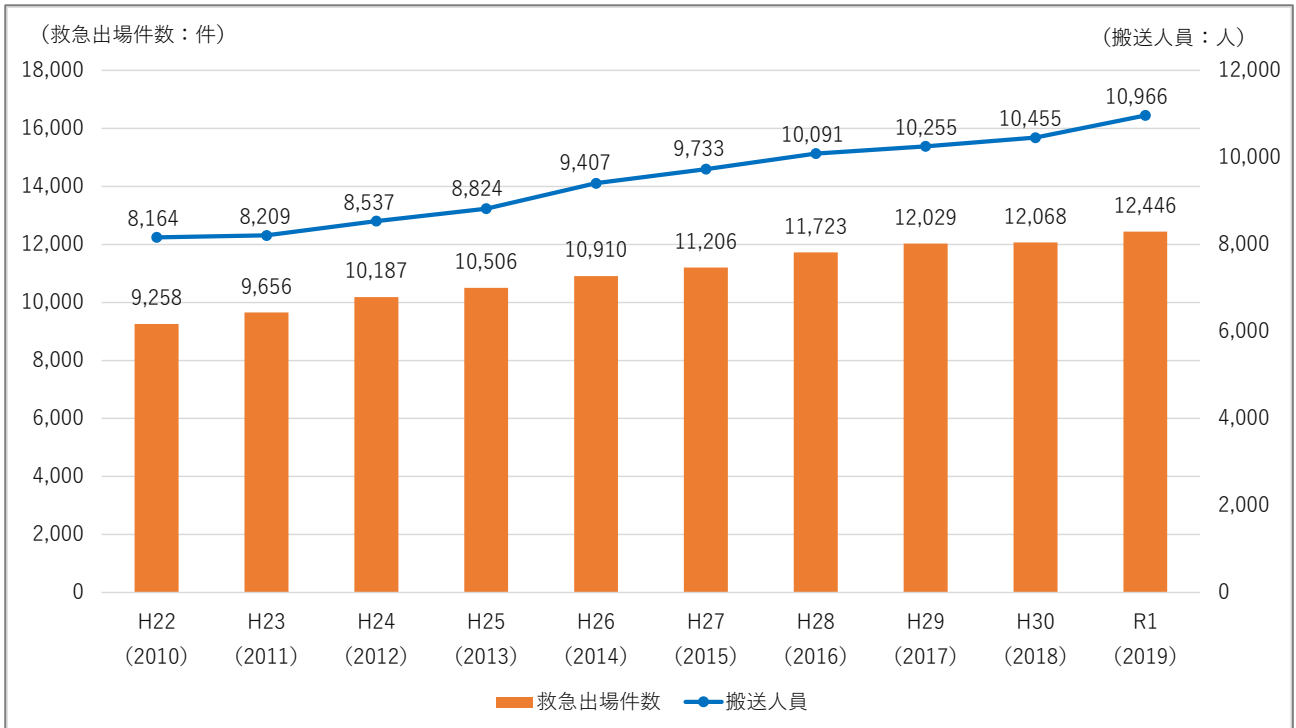


図 2-5 救急活動出場件数と搬送人員の推移

(2) 消防団員の動向

全国的に常備化率は増加傾向にありますが、消防団員数は減少傾向にあります。本組合でも富士見市、ふじみ野市、三芳町の将来の人口予測を踏まえると、今後は消防団員数が減少することが想定されます。

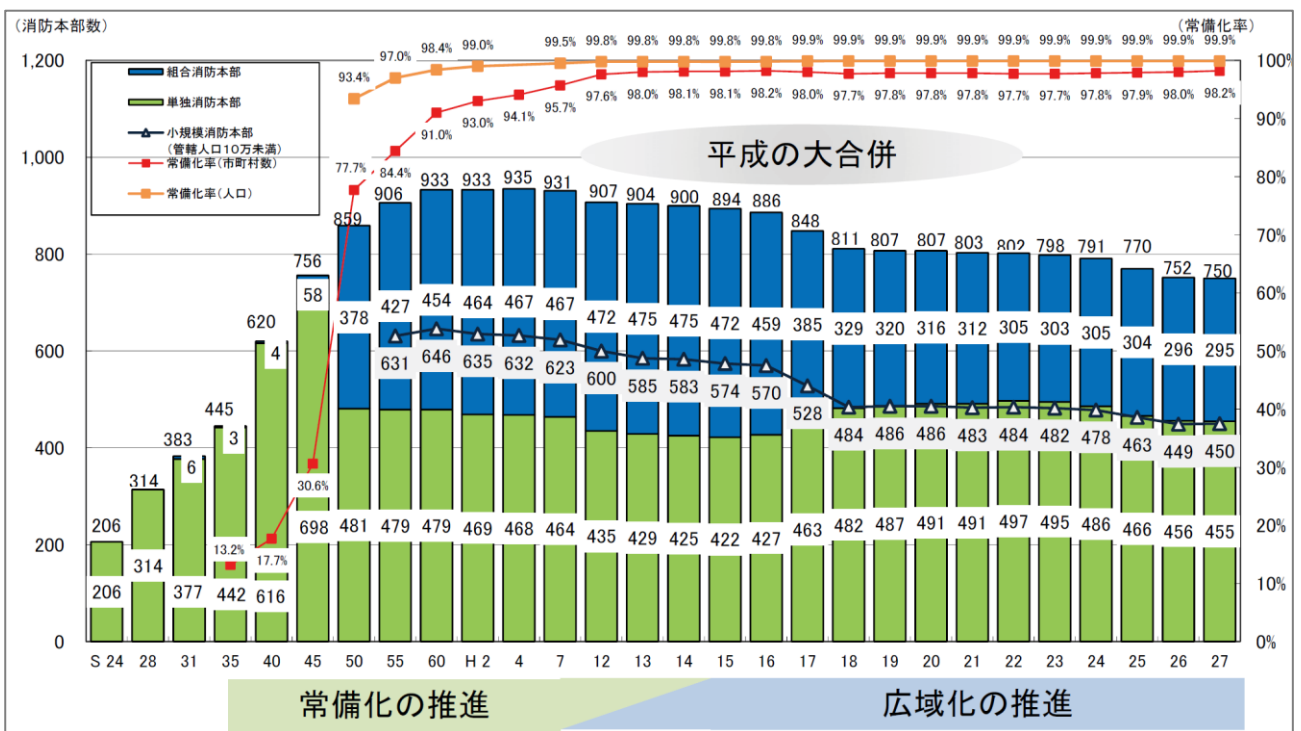


図 2-6 消防団員数と常備化率の推移

出典：総務省消防庁

本組合の消防職員の年齢構成比率の推移は、50歳代が減少傾向にある一方で、10歳代、20歳代は増加傾向にあります。

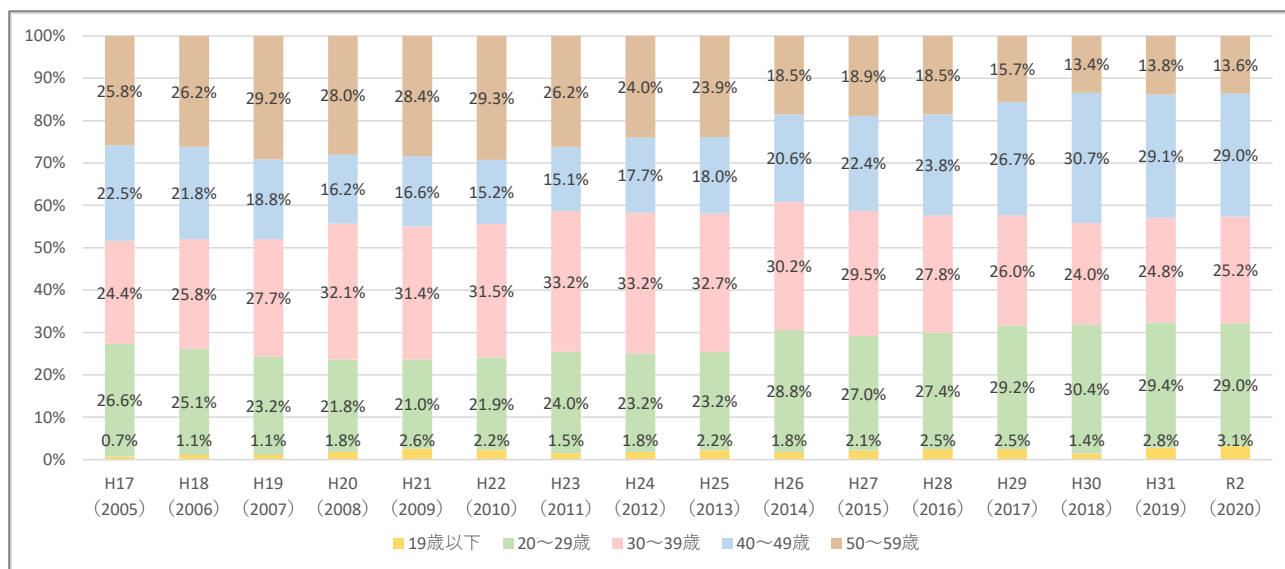


図 2-7 消防職員の年齢構成比率の推移

2-3-2 火葬場・斎場及びし尿処理場

(1) 火葬場・斎場の利用状況

火葬件数は増加傾向にあり、令和元（2019）年度を平成 22（2010）年度と比較すると 1.8 倍の 3,354 件となっています。

1 日当たりの火葬件数も同様に増加傾向にあります。

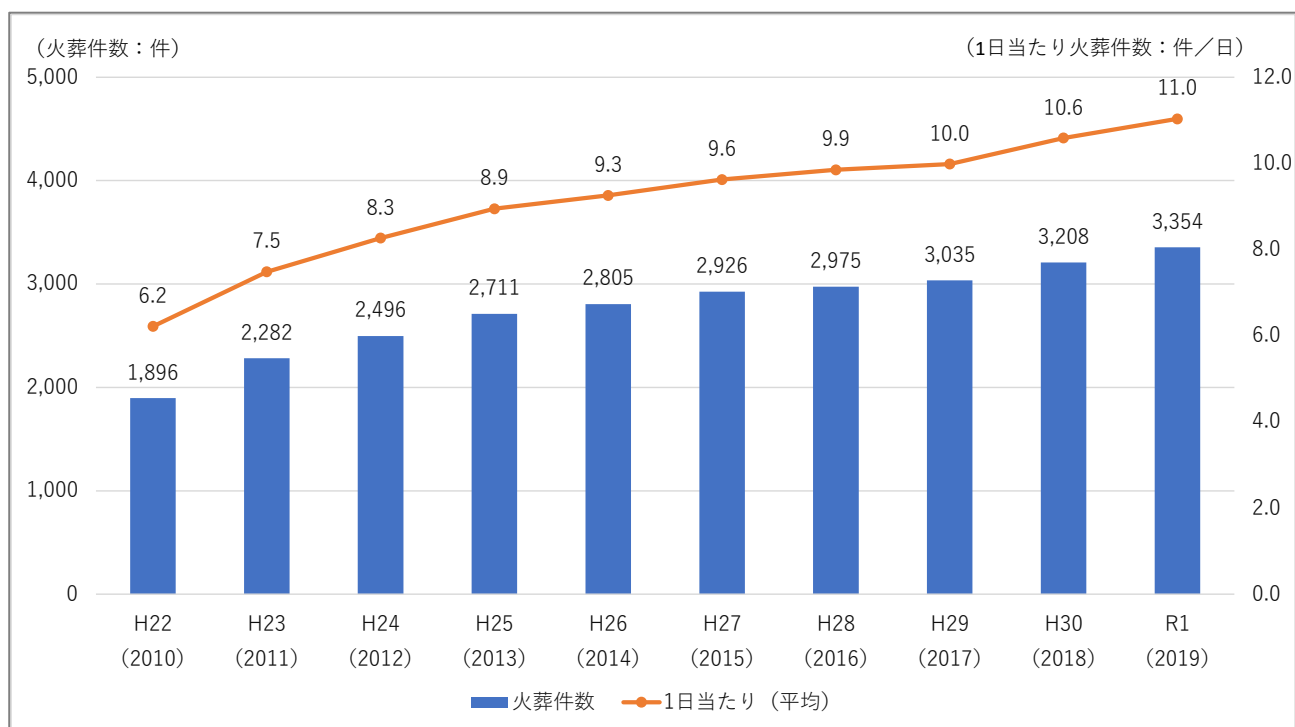


図 2-8 火葬件数と 1 日当たり火葬件数の推移

(2) し尿処理場の処理状況

し尿の処理人口は減少傾向にあり、令和元（2019）年度を平成22（2010）年度と比較すると56%減の581人となっています。

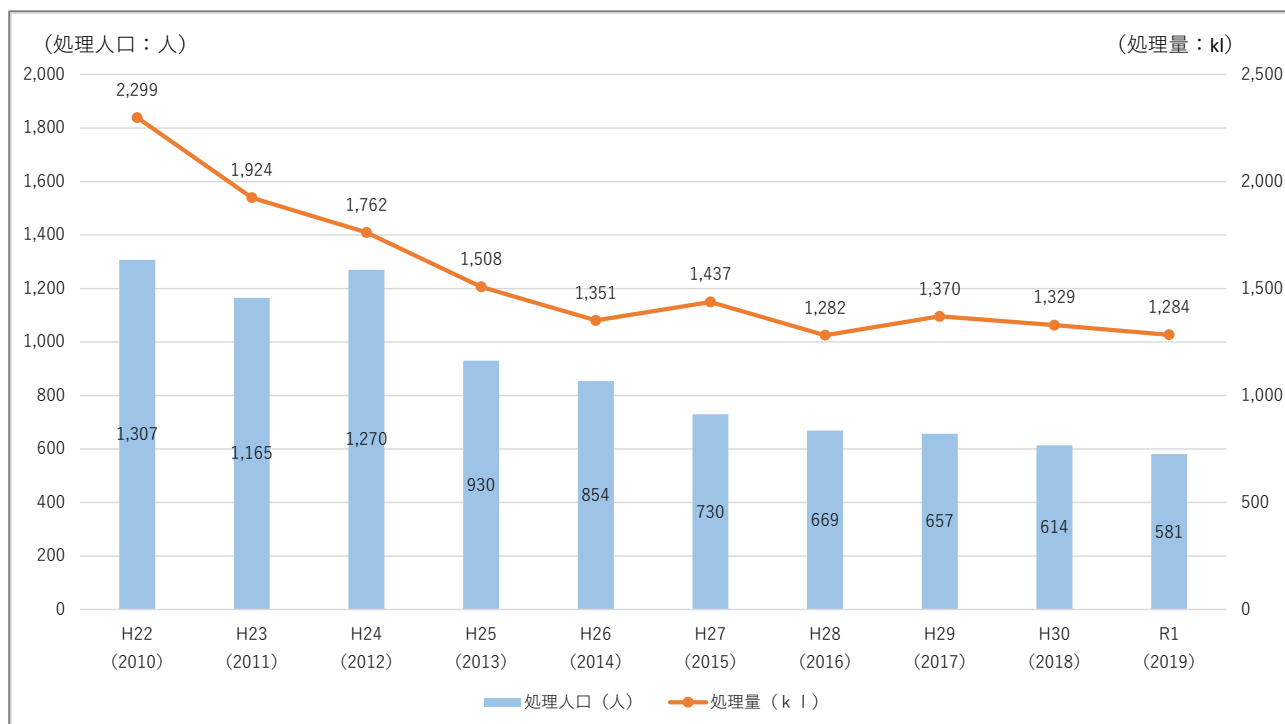


図 2-9 し尿の処理人口及び処理量の推移

浄化槽の処理人口は、平成27（2015）年度以降は減少傾向にあります。なお、令和元（2019）年度は、処理人口の集計方法の見直しに伴い、大幅な減少となっています。

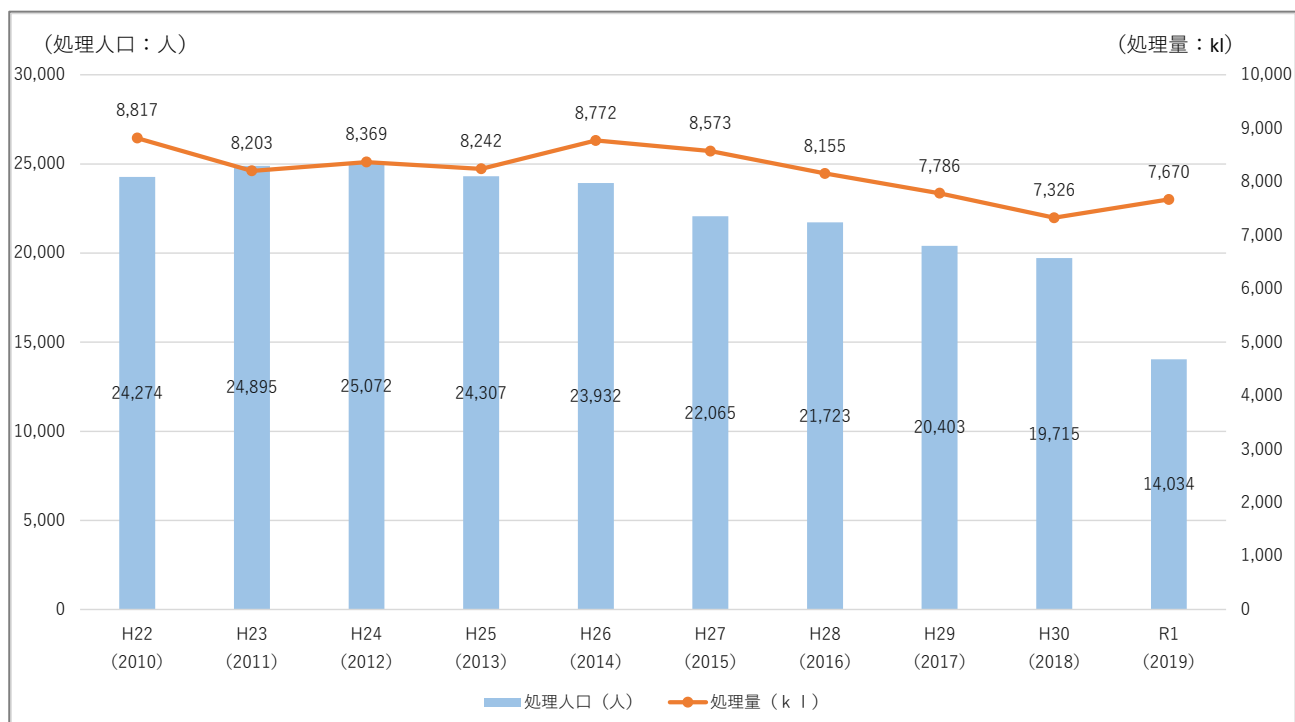


図 2-10 浄化槽の処理人口及び処理量の推移

第3章 施設整備の基本的な方針等

3-1 規模・配置の方針

(1) 消防施設

① 常備消防施設

消防本部・西消防署、西消防署三芳分署、東消防署、東消防署富士見分署、東消防署ふじみ野分署については、消防力の強化及び消防サービスの更なる充実を図るために必要な施設規模や配置として現在の配置、規模を維持します。(表 3-1)

② 非常備消防施設

消防団は、地域密着性（消防団員は管轄区域内に居住又は勤務）、要因動員力（多数の団員の動員が可能）、即時対応力（日頃から教育訓練により災害対応の技術・知識を習得）といった3つの特性を活かしながら、消火活動等をはじめとして、大規模災害には住民の避難誘導や災害防御等を行っており、地域の安全確保のため不可欠な存在です。

さらに、消防団は地域防災の中核的存在として、平常時においても地域に密着した活動を展開しており、消防・防災力の向上、コミュニティの活性化にも大きな役割を果たしていることから、現状の個別分団の機能を将来にわたり維持していくことを基本とします。(表 3-1)

表 3-1 再配置の方針

消防施設		方針
常備消防施設	消防本部・西消防署	現在の配置、規模を維持
	西消防署三芳分署	
	東消防署	
	東消防署富士見分署	
	東消防署ふじみ野分署	
非常備消防施設	各分団	各分団の機能を将来にわたり維持していく

(2) 火葬場・斎場

火葬場・斎場については、現在の規模・配置を維持した上で、社会情勢の変化や住民ニーズ等に応じた公共サービスの提供、適正な維持・管理方法を実施し、継続運営します。

(3) し尿処理場

し尿処理場については、現在の規模・配置を維持した上で、社会情勢の変化やし尿処理量等に応じた、適正な維持・管理方法を実施し、継続運営します。

3-2 修繕・更新の方針

(1) 目標使用年数

躯体の構造別耐用年数は、表 3-2 に示すとおり、各法令等で異なります。

表 3-2 各法令等による躯体構造別の耐用年数

記号	建物構造	1. 建築物の耐久計画	2. 建築工事標準仕様書	3. 減価償却	4. 都市再開発法
SRC RC	鉄骨鉄筋コンクリート造 鉄筋コンクリート造	60	65	事務所用 50	事務所 50
S	鉄骨造	重量鉄骨 (肉厚 6 mm以上) 60	/	(肉厚 4 mm超) 事務所用 38	事務所 38
		軽量鉄骨 (肉厚 6 mm未満) 40		(肉厚 3 mm超) 事務所用 30	
		(肉厚 3 mm以下) 事務所用 22			
W	木造	官庁 60 事務所 40		事務所用 24	

1. 建築物の耐久計画：建築物の耐久計画に関する考え方（昭和 63（1988）年 10 月 日本建築学会）
2. 建築工事標準仕様書：建築工事標準仕様書（JASS 5 鉄筋コンクリート工事 平成 21（2009）年 日本建築学会）
3. 減価償却：減価償却資産の耐用年数に関する省令（改正：平成 30（2018）年 3 月 31 日 財務省令第 31 号）
4. 都市再開発法：都市再開発法施行令（改正：平成 30（2018）年 6 月 6 日 政令第 183 号）

本計画では、各法令等を踏まえて標準使用年数を、「鉄骨鉄筋コンクリート造、鉄筋コンクリート造」は 60 年、「鉄骨造」は 45 年、「木造、その他」は 30 年と定めます。さらに予防保全による長期使用期間の目安として「目標使用年数」を表 3-3 に示すとおり設定します。

なお、建築物の個別の劣化状況や機能劣化への対応状況等に対する費用対効果などを総合的に判断した上で、目標使用年数に満たなくても改築等を行うことも可能とします。

表 3-3 本計画における標準使用年数と目標使用年数

建築物の構造	標準使用年数	目標使用年数
鉄骨鉄筋コンクリート造 鉄筋コンクリート造	60 年	80 年
鉄骨造	45 年	65 年
木造、その他	30 年	50 年

- ※「建築物の耐久計画に関する考え方」（社団法人日本建築学会）によると、鉄筋コンクリート造の場合、望ましい目標耐用年数の範囲は 50～80 年とされており、計画的な保全を行うことにより 80 年程度まで使用できると考えられます。
- ※「学校施設の長寿命化計画策定に係る手引」（平成 27（2015）年 4 月 文部科学省）によると、鉄筋コンクリート造の物理的な耐用年数は、適切な維持管理（計画的な修繕等の実施）がなされ、コンクリート及び鉄筋の強度が確保される場合には 70 年～80 年程度持たせるような長寿命化が可能とされています。
- ※以上のことから、目標使用年数を鉄筋コンクリート造 80 年、鉄骨造 65 年、木造 50 年と設定します。

(2) 建物の保全区分

建物の保全については、部材や設備の耐用年数、劣化状況等を考慮し、予防保全を実施する建物と対症的に保全する建物に区分し、建物を維持管理することを基本とします。

予防保全は、計画的に部位別の修繕・更新を実施することを基本とします。さらに、建物の経過年数、部位の劣化状況等を踏まえ、必要に応じて改修等を実施することにより、老朽化した建物の原状回復を図ります。

標準使用年数まで利用する建物は、点検・調査等により、不具合が認められた場合に適宜修繕等を実施します。

表 3-4 保全区分の考え方

保全区分	内容
予防保全	建物の部分等に不具合・故障が生じる前に修繕・更新等を行い、性能・機能を所定の状態に維持する
事後保全	劣化・機能停止等を発見後、適宜、修繕・更新等を実施する

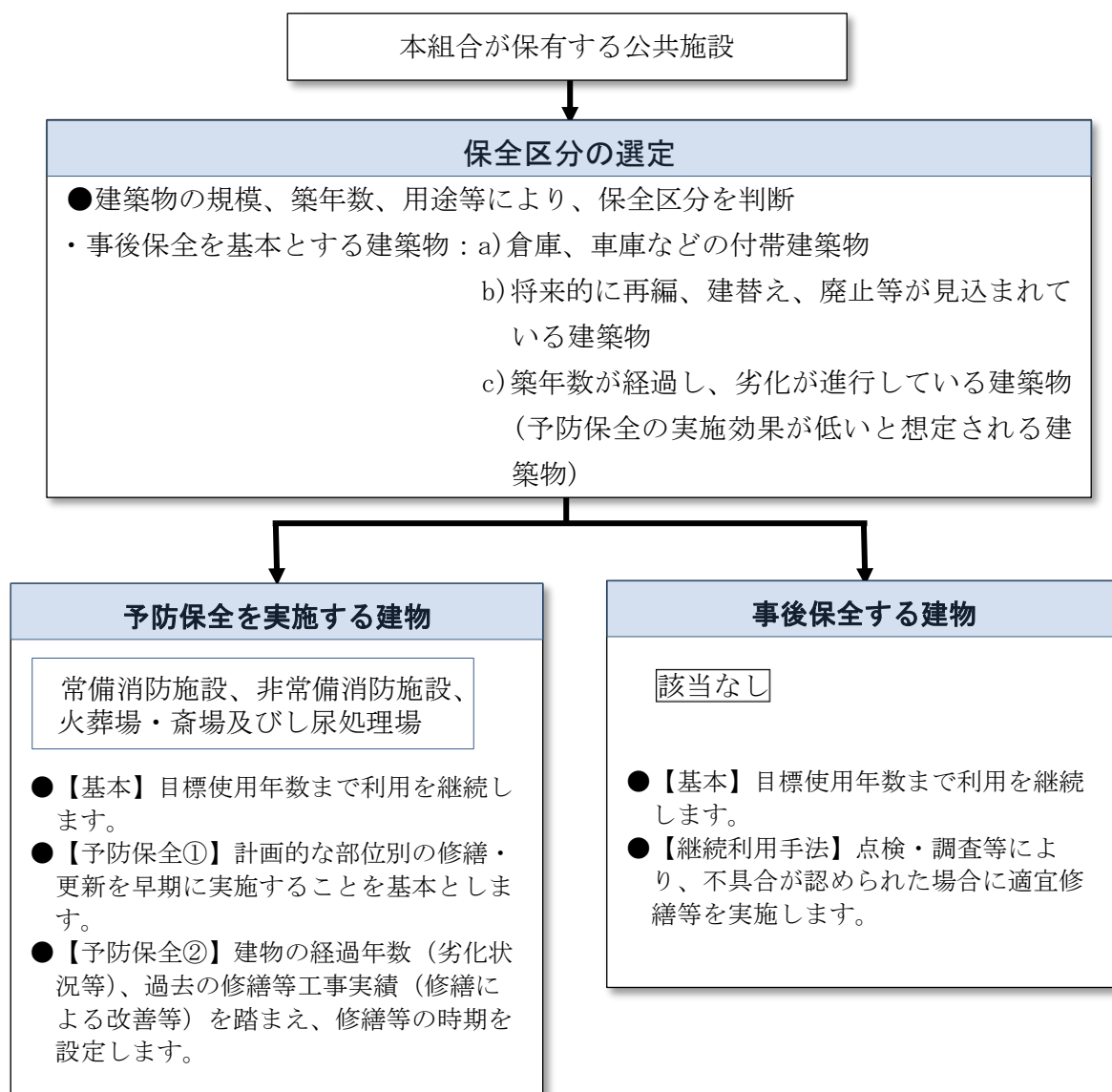


図 3-1 建物の保全区分の考え方

(3) 予防保全

部位によって物理的な耐用年数、劣化した場合の安全性、施設運営への影響などが異なるため、部位に応じて適切な保全手法を選択して実施していきます。

表 3-5 部位別の保全手法

部 位	保全手法	内容
屋根・屋上	予防保全を中心とした保全	○劣化の進行で漏水が生じ、構造躯体の劣化や室内の仕上材及び設備機器の損傷を招く ○構造躯体の損傷を予防するための対応が求められる
外壁・外部 建具	予防保全を中心とした保全	○ひび割れや建具周りのシーリングの劣化等により漏水が生じ、構造躯体の劣化や室内の仕上材及び設備機器の損傷を招く ○タイル等の仕上材の落下により、人的被害が発生する危険性が高まる
内部	事後保全による修繕・更新	○美観への影響等を除けば、破損等が生じてからの対応でも利用に影響がない
電気設備・ 機械設備	予防保全を中心とした保全	○空調など適切な維持管理が行われていないと機能低下・機能停止により施設運営が停止する等の深刻な影響がある ○各点検の義務付け、保安規程、清掃の義務付け等がある

表 3-6 修繕、更新の定義

種別	定義
修繕	建物の機能・性能を実用上支障のない状態まで回復させること。ただし、分解整備等や定期的な小部品の取換えは除く
更新	建築部材の全面的な取替え、設備機器・部材全体を取り替えること

表 3-7 主な修繕内容

部 位	修繕内容
屋根・屋上	○防水、塗装の修繕、シーリングの取替え等 ○部分的な破損の修繕
外壁、外部建具	○タイル打診点検、表面の塗装塗替え等 ○塗装の修繕、シーリングの取替え等 ○部分的な破損修繕、塗装、部品交換等
電気設備、機械設備	○ランプ、蓄電池、オイル等の交換 ○空調等機器交換等 ○点検・部品交換等

(4) 修繕・更新周期

構造躯体の保護、設備の機能低下への対応は、建物の長寿命化にとって重要となるため、下表に示す部位と修繕・更新周期を参考に、計画的に修繕・更新等を実施し、予防保全に努めます。

表 3-8 部位別の修繕・更新周期

部位・設備		事務所モデル周期（年）			
		小規模 （延床面積 2,000 m ² 未満）		中規模 （延床面積 2,000 m ² 以上）	
		修繕	更新	修繕	更新
建築部位	屋根・屋上	20	30	20	30
	外壁	20	40	10	50
	外部建具	20	40	20	40
電気設備	受変電	15	30	15	30
	通信・情報	5	25	5	25
機械設備	空調	10	20	10	20
	換気	5	30	5	30
	給排水	5	30	5	30
	消火	15	30	15	30
	昇降機	10	30	10	30

資料：平成 31（2019）年版建築物のライフサイクルコスト（一般財団法人建築保全センター）

※部位・設備のなかで、複数の部材があり周期が異なる場合は、そのなかで主要部材の周期としています。

3-3 点検の実施

「予防保全」を的確に推進するためには、重要な部位又は設備について、適切な時期に適切な点検・診断を行い、発見された不具合については速やかに補修を行っていくことが重要です。

そのためには、劣化状況調査や定期点検による管理を重視し、これらの点検を施設管理の基本サイクルに入れていく必要があります。

このような劣化状況調査や定期点検を実施し、部位により最適な保全手法を選択することで、建築物の機能や性能を効果的に維持・向上させていきます。

現在、オーバードア、消防用設備、冷暖房器具、受水槽に対して専門業者による定期的な点検を実施している状況です。今後は、建物の劣化・破損の状況に対しても点検を実施することとします。

【点検対象となる建物の部位（例）】

屋上・屋根

外壁、外部建具（窓、扉、オーバードア等）

電気設備

受変電設備（受信盤、変圧器等）、自家発電設備、通信・情報（防災）

機械設備

空調設備（エアコン、ボイラー）、換気設備（ダクト、送風機）、給排水衛生設備（屋内給水設備、ポンプ類等）、消火（屋内消火栓設備等）

3-4 長寿命化の方針

必要に応じて「建物の耐久性を高めるための工事」、「建物の機能を向上させるための工事」の長寿命化改修を実施することとします。

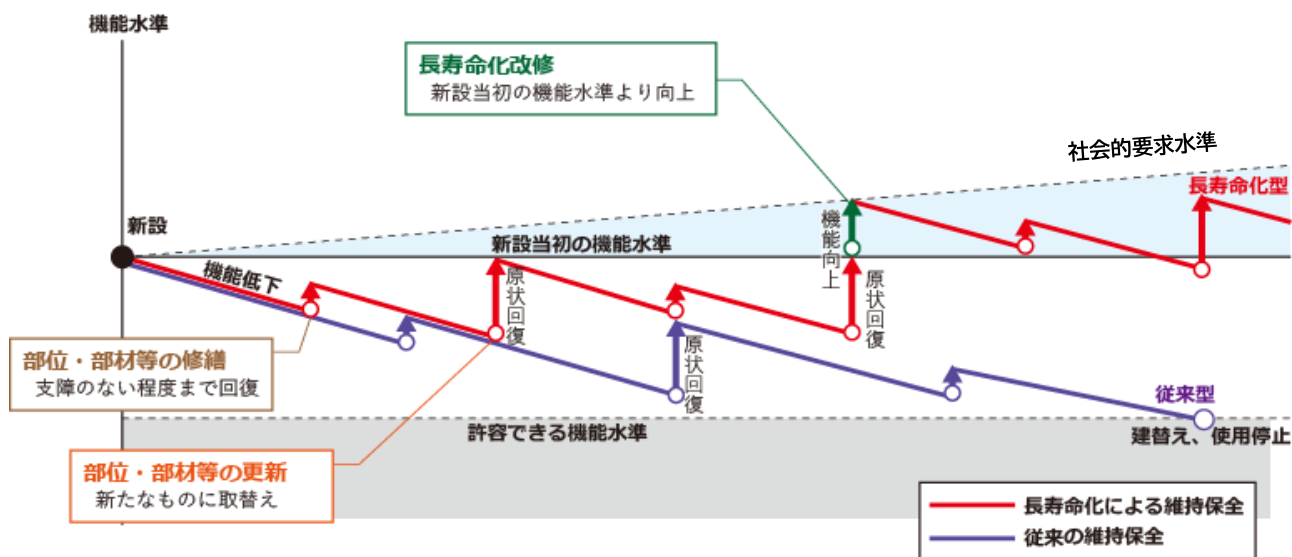


図 3-2 長寿命化のイメージ

表 3-9 長寿命化改修の実施項目

種別	実施項目	代表的な工事内容
建物の耐久性を高めるための工事	構造躯体の経年劣化を回復するもの	○コンクリートの中酸化対策 ○鉄筋の腐食対策
	耐久性に優れた仕上材へ取り替えるもの	○劣化に強い塗装・防水材等への更新
	維持管理や設備更新の容易性を確保するもの	○外部ガラスや給排気口、照明など高所の維持管理作業を安全に行えるプランへの改修 ○共用部での維持管理作業を可能とする改修 ○バックアップ設備によって建物機能を維持したまま設備機器の更新・修繕を可能とする改修
	ライフラインの更新	○水道、電気、ガス管等の更新
建物の機能を向上させるための工事	安全・安心な施設環境を確保するもの	○非構造部材を含む耐震対策 ○防災機能の強化 ○事故防止・防犯対策
	質的向上を図るもの	○今後の社会動向の進展に対応可能な柔軟なプランへの改修 ○省エネルギー化 ○再生可能エネルギーを活用するための改修 ○ユニバーサルデザイン化

3-5 優先順位の設定

(1) 優先順位の考え方

施設の修繕等の優先順位は、施設のハード面、利用などのソフト面の観点から総合的に判断します。

ハード面では、個別施設の状態（劣化・損傷の状況や要因等）を劣化判定結果に基づき、類似施設との比較により実施します。

ソフト面では、施設の役割、機能、利用状況、重要性等、対策を考慮し「年間施設利用者数」「施設規模に対する維持管理費」から類似施設との比較を実施しますが、本組合保有施設は、他の公共施設と異なり機能面、重要面での優先性は等しいと判断します。

【総合劣化度の評価】

施設の修繕等の優先順位は、施設の防災・利便性の観点における施設重要度、経過年数と劣化度評価からみた優先順位を組み合わせ設定します。

劣化度評価結果の総合評価点は1,000点満点であり、点数が低いほど劣化が進んでいると判断します。また、竣工後の経過年数から、建物としての劣化状況を判断し、下表の区分で優先順位を設定します。

劣化度 経過年数	700点未満	700点以上
20年以上	1	2
20年未満	2	3

【評価内容】

1：経過年数・劣化度の状況から、修繕等を最も優先する施設（棟）

非常備消防施設（ふじみ野市消防団第5分団車庫）

2：修繕等を前倒し実施する施設（棟）

常備消防施設（東消防署ふじみ野分署）、非常備消防施設（5施設）

3：修繕等の周期で実施する施設（棟）

常備消防施設8施設*、非常備消防施設16施設*、火葬場・斎場、し尿処理場

※常備消防施設のうち東消防署富士見分署は令和3年3月竣工につき劣化評価は非評価とします。また、非常備消防施設のうち三芳町消防団第1分団車庫は令和2年10月竣工につき劣化評価は非評価とします。

(2) 施設別の優先順位整理

長寿命化の優先評価結果を以下に示します。

表 3-10 長寿命化の優先順位

施設類型	施設番号	施設名	棟番号	棟名	劣化と経過年年でみた評価			施設規模		備考		
					劣化評価点	経過年数	評価ランク	竣工年	延べ面積 (㎡)			
常備消防施設	1	消防本部・西消防署	1	消防本部・西消防署	986	7	3	H25 (2013)	5,356.81			
			1-1	消防本部・西消防署 訓練棟A	986	7	3	H25 (2013)	205.32			
			1-2	消防本部・西消防署 訓練棟B	986	7	3	H25 (2013)	261.44			
	2	西消防署三芳分署	2	西消防署 三芳分署	866	17	3	H15 (2003)	1,354.75			
	3	東消防署	3	東消防署	843	16	3	H16 (2004)	1,536.08			
3-1			東消防署 訓練棟A	918	16	3	H16 (2004)	323.70				
3-2			東消防署 訓練棟B	918	16	3	H16 (2004)	348.00				
3-3			東消防署 訓練棟C	918	16	3	H16 (2004)	288.00				
4	東消防署富士見分署	4	東消防署富士見分署		0		R3.3 (2021.3)	911.54	R3.3竣工			
5	東消防署ふじみ野分署	5	東消防署ふじみ野分署	827	24	2	H8 (1996)	1,354.92				
広域消防	非常備消防施設	6	富士見市消防団 第1分団車庫	6	富士見市消防団 第1分団車庫	979	8	3	H24 (2012)	73.08		
		7	富士見市消防団 第2分団車庫	7	富士見市消防団 第2分団車庫	938	9	3	H23 (2011)	105.00		
		8	富士見市消防団 第3分団車庫	8	富士見市消防団 第3分団車庫	987	5	3	H27 (2015)	72.69		
		9	富士見市消防団 第4分団車庫	9	富士見市消防団 第4分団車庫	982	7	3	H25 (2013)	99.37		
		10	富士見市消防団 第5分団車庫	10	富士見市消防団 第5分団車庫	925	19	3	H13 (2001)	76.00		
		11	富士見市消防団 第6分団車庫	11	富士見市消防団 第6分団車庫	984	6	3	H26 (2014)	73.08		
		12	富士見市消防団 第8分団車庫	12	富士見市消防団 第8分団車庫	992	3	3	H27 (2017)	68.31		
		13	ふじみ野市消防団 第1分団車庫	13	ふじみ野市消防団 第1分団車庫	911	15	3	H17 (2005)	63.61		
		14	ふじみ野市消防団 第2分団車庫	14	ふじみ野市消防団 第2分団車庫	874	10	3	H22 (2010)	82.21		
		15	ふじみ野市消防団 第3分団車庫	15	ふじみ野市消防団 第3分団車庫	918	12	3	H20 (2008)	68.58		
		16	ふじみ野市消防団 第4分団車庫	16	ふじみ野市消防団 第4分団車庫	966	13	3	H19 (2007)	72.68		
		17	ふじみ野市消防団 第5分団車庫	17	ふじみ野市消防団 第5分団車庫	695	23	1	H9 (1997)	52.99	シーリング劣化等	
		18	ふじみ野市消防団 第6分団車庫	18	ふじみ野市消防団 第6分団車庫	995	2	3	H30 (2018)	81.20		
		19	ふじみ野市消防団 第7分団車庫	19	ふじみ野市消防団 第7分団車庫	886	15	3	H17 (2005)	52.99		
		20	ふじみ野市消防団 第8分団車庫	20	ふじみ野市消防団 第8分団車庫	780	19	3	H13 (2001)	52.99	シーリング劣化等	
		21	ふじみ野市消防団 第9分団車庫	21	ふじみ野市消防団 第9分団車庫	903	18	3	H14 (2002)	60.03		
		22	ふじみ野市消防団 第10分団車庫	22	ふじみ野市消防団 第10分団車庫	809	25	2	H7 (1995)	50.96		
		23	三芳町消防団 第1分団車庫	23	三芳町消防団 第1分団車庫		0		S60 (1985)	59.31	大規模改修 R2.10竣工	
		24	三芳町消防団 第2分団車庫	24	三芳町消防団 第2分団車庫	762	24	2	H8 (1996)	58.93		
		25	三芳町消防団 第3分団車庫	25	三芳町消防団 第3分団車庫	751	28	2	H4 (1992)	59.25		
		26	三芳町消防団 第4分団車庫	26	三芳町消防団 第4分団車庫	736	34	2	S61 (1986)	59.31		
		27	三芳町消防団 第5分団車庫	27	三芳町消防団 第5分団車庫	754	33	2	S62 (1987)	59.31		
		火葬場・斎場	28	入間東部広域斎場 しののめの里	28	入間東部広域斎場 しののめの里	876	12	3	H20 (2008)	5,341.35	
		し尿処理場	29	浄化センター	29	浄化センター	996	2	3	H30 (2018)	908.92	

※築年数の基準年は、令和2(2020)年。

※総合評価点は1,000点満点であり、劣化が進んでいるほど点数が低く算出される評価。

※東消防署富士見分署(令和3(2021)年3月竣工)及び三芳町消防団第1分団車庫(令和2(2020)年10月竣工)は、劣化調査時点では工事中のため調査対象外。

第4章 施設整備の水準等

4-1 改修等の整備水準

建物の用途などにより求められる機能の水準は異なりますが、建物の建替えや改修等にあって、求められる基本的機能とその整備水準は次のとおりとします。

表 4-1 公共施設に求められる基本的機能

機能	考え方
安全性	<ul style="list-style-type: none"> ○耐震性が確保されていること。 ○落下などの危険がないこと。 ○防犯性が確保されていること。 ○災害に備えられていること。
機能性	<ul style="list-style-type: none"> ○利便性が高いこと。 ○快適性が高いこと。
経済性	<ul style="list-style-type: none"> ○建物の使用年数に応じた部材等や工法などが考慮されていること。 ○トータルコストが低いこと。 ○維持管理にかかるコストが低いこと。
社会性	<ul style="list-style-type: none"> ○地域性が考慮されていること。 ○どんな人でも公平に使えること。 ○持続可能性が考慮されていること。

表 4-2 改修等の整備水準

機能	考え方
耐久性	<ul style="list-style-type: none"> ○建物の使用年数に応じた躯体、仕上げ、設備等とする。 ○トータルコストが低い部材等とする。
可変性	<ul style="list-style-type: none"> ○用途変更や設備方式の変更、設備の追加、増築などを考慮した柔軟性の高い設計とする。
更新性	<ul style="list-style-type: none"> ○標準品や汎用品などの更新が容易な部材等とする。 ○設備機器等の更新が容易な設計とする。
持続可能性	<ul style="list-style-type: none"> ○高气密や高断熱、LED 照明など省エネルギー性能の高い設計とする。 ○再生可能エネルギーの利用など環境負荷の低い設計を優先する。 ○地場産材など環境負荷の低い材料の使用を優先する。 ○再生資材、再生可能な材料の使用を優先する。 ○バリアフリー等のユニバーサルデザインに配慮する。
メンテナンス性	<ul style="list-style-type: none"> ○清掃や点検、消耗品の交換等の維持管理が効率的に実施できる設計とする。

4-2 平準化の方針

投資的経費の過去5年の実績値を用いて、今後の予防保全に充てられる費用（財政制約ライン）を設定します。

本組合の施設にかかる施設整備費用の財政制約ラインは、消防施設の常備消防施設が約2.4千万円、非常備消防施設が約1.3千万円、火葬場・斎場が約2.9千万円です。

今後の予防保全は、この財政制約ラインを目安として、劣化が進行している施設から実施していくこととします。

表 4-3 直近5か年の消防施設の投資的経費

単位：千万円

	平成27年度 (2015)	平成28年度 (2016)	平成29年度 (2017)	平成30年度 (2018)	令和元年度 (2019)	直近5か年 平均
常備消防施設	1.262	0.906	1.799	2.189	5.706	2.372
非常備消防施設	0.194	2.945	3.167	0.056	0.014	1.275

表 4-4 直近5か年の火葬場・斎場の投資的経費

単位：千万円

	平成27年度 (2015)	平成28年度 (2016)	平成29年度 (2017)	平成30年度 (2018)	令和元年度 (2019)	直近5か年 平均
火葬場・斎場	3.237	2.986	2.457	2.862	3.131	2.935

表 4-5 直近5か年のし尿処理場の投資的経費

単位：千万円

	平成27年度 (2015)	平成28年度 (2016)	平成29年度 (2017)	平成30年度 (2018)	令和元年度 (2019)	直近5か年 平均
し尿処理場	0	0	0	0	0	0

第5章 長寿命化の効果

5-1 標準使用年数まで維持した場合の修繕・更新等費用

○標準使用年数まで維持した場合の40年間の修繕・更新等費用の合計は、約34.2億円、1年間の平均は約0.9億円と試算されます。

○令和3（2021）年からの10年間で約4.8億円かかる見込みです。

○令和38（2056）年は、改築などにより、多額の改築費用がかかる見込みです。

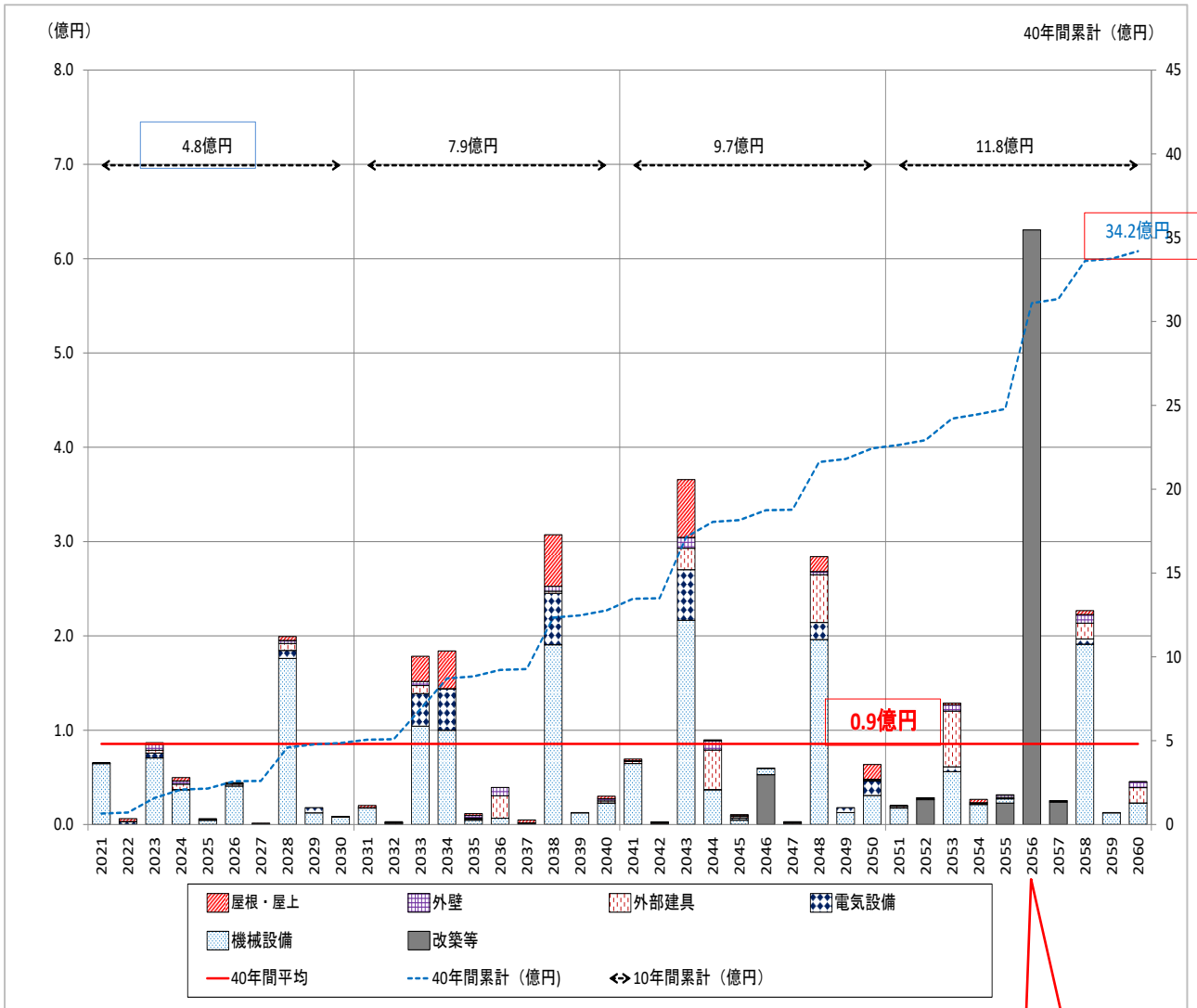


図 5-1 標準使用年数まで維持した場合の修繕・更新等費用

令和38年

5-2 目標使用年数まで維持した場合の修繕・更新等費用

○予防保全を実施して目標使用年数まで維持した場合の40年間の修繕・更新等費用の合計は、約28.5億円、1年間の平均は約0.7億円と試算されます。

○令和3（2021）年からの10年間で約4.6億円かかる見込みです。

○〔図5-1〕「標準使用年数まで維持した場合」と比較すると、改築の時期が延ばされたことにより、40年間で約5.7億円、1年間の平均で約0.2億円が削減されると試算されます。

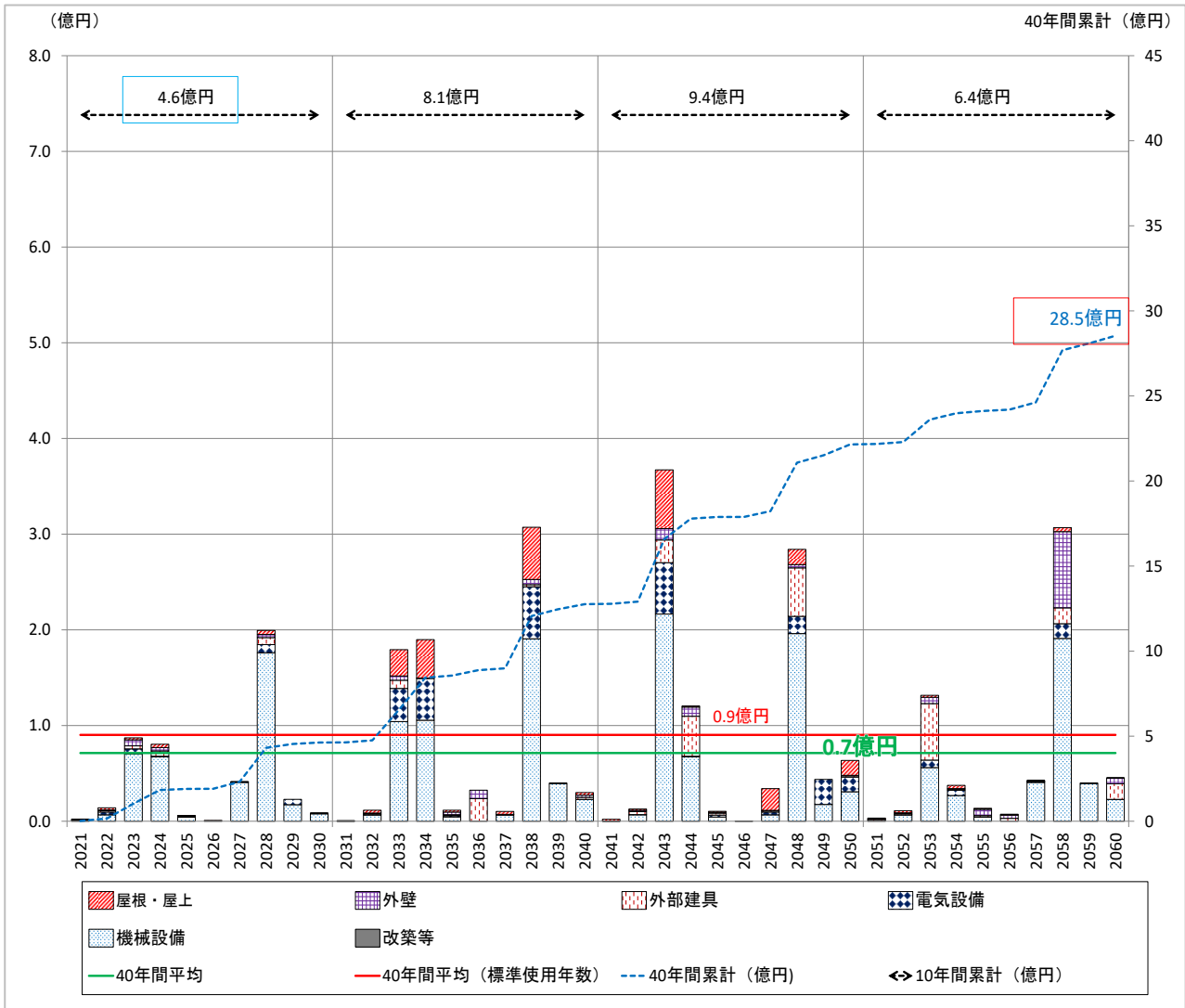


図 5-2 予防保全を図り目標使用年数まで維持した場合の修繕・更新等費用

※ 10年毎の修繕・更新等費用と P43 図 6-1、P44 図 6-2、P48 図 6-3、P50 図 6-4 のグラフに示す 10年毎の修繕・更新等費用の合計値とは、端数処理の関係で一致しない場合があります。

参考：標準使用年数まで維持した場合に火葬場・斎場及びし尿処理場の特殊設備の費用を加えた修繕・更新等費用

○40年間の修繕・更新等費用の合計は、約59.5億円、1年間の平均は約1.5億円と試算されます。

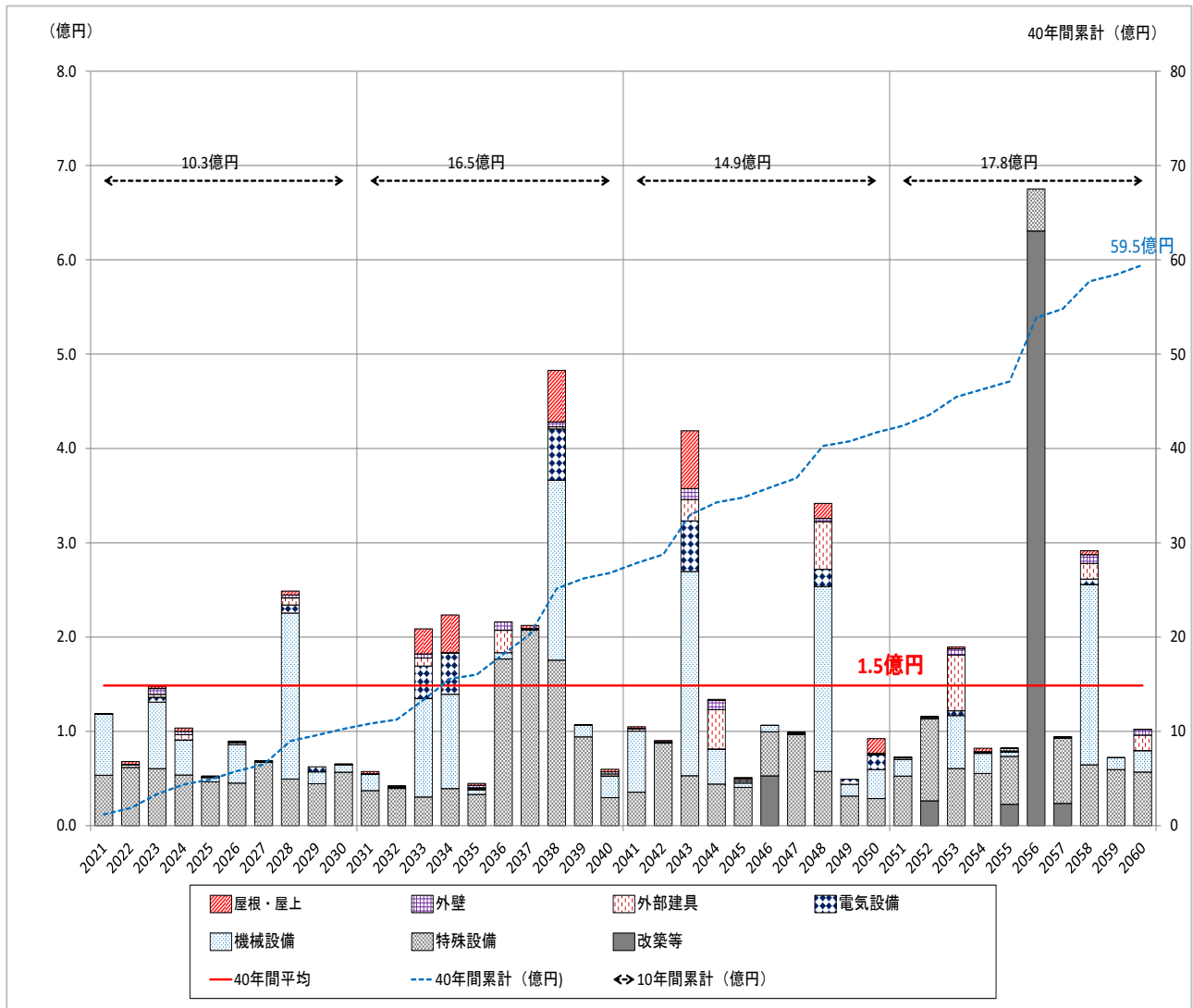


図 5-3 標準使用年数まで維持した場合に火葬場・斎場及びし尿処理場の特殊設備の費用を加えた修繕・更新等費用

- 【特殊設備】
- 火葬場・斎場
 - 火葬炉設備
 - し尿処理場
 - ポンプ、設備機器、水槽

参考：目標使用年数まで維持した場合に火葬場・斎場及びし尿処理場の特殊設備の費用を加えた修繕・更新等費用

○40年間の修繕・更新等費用の合計は、約53.8億円、1年間の平均は約1.3億円と試算されます。

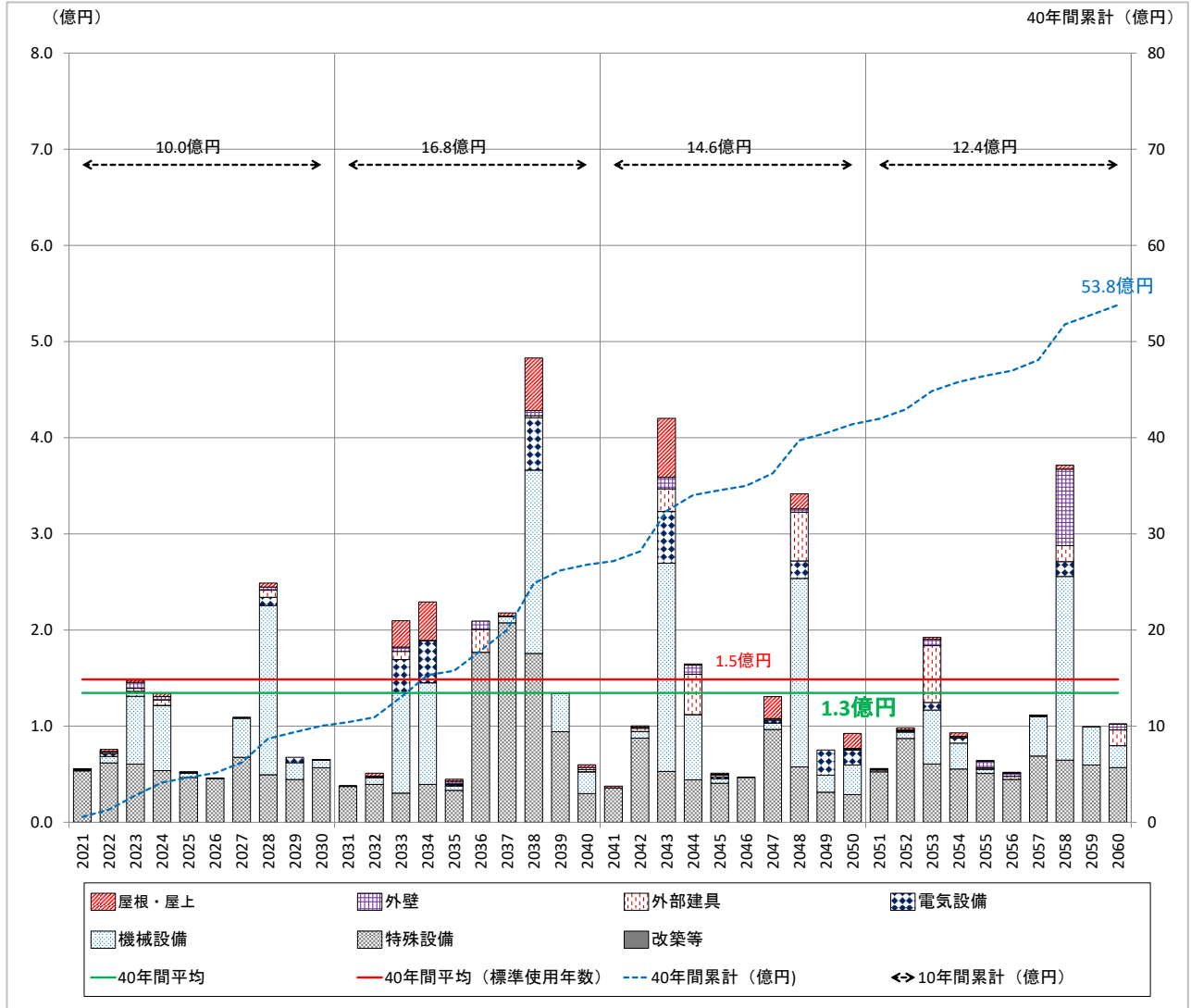


図 5-4 予防保全を図り目標使用年数まで維持した場合に火葬場・斎場及びし尿処理場の特殊設備の費用を加えた修繕・更新等費用

※ 10年毎の修繕・更新等費用と、P43 図 6-1、P44 図 6-2、P48 参考図、P50 参考図のグラフに示す 10年毎の修繕・更新等費用の合計値とは、端数処理の関係で一致しない場合があります。

第6章 長寿命化計画

6-1 消防施設

6-1-1 対策内容

【常備消防施設の劣化調査結果 代表例】



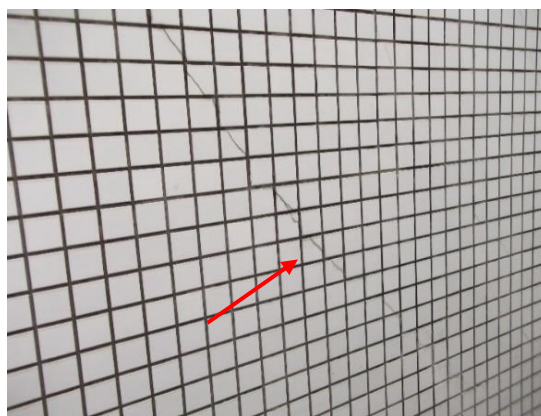
<三芳分署、エアコン吹出口>



<東消防署、屋上防水穴>



<東消防署 B 棟、外壁ひび割れ>



<ふじみ野分署、外壁ひび割れ>



<ふじみ野分署、吹出口汚れ>

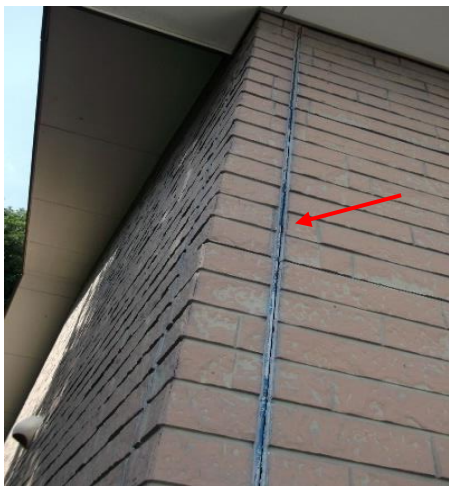
【非常備消防施設の劣化調査結果 代表例】



<ふじみ野消防団第5分団、外壁ひび割れ>



<ふじみ野消防団第5分団、屋根樋>



<ふじみ野消防団第8分団、外壁のひび割れ>



<ふじみ野消防団第10分団、屋根樋>



<三芳町消防団第2分団、屋根雑草>



<三芳町消防団第5分団、床のひび割れ>

○すべての消防施設に対して予防保全を実施します。

○常備消防施設については、基本的に実施方針の部位の修繕・更新周期に沿って、計画的に予防保全を実施していきませんが、近年に改修されている部位については、改修実績を踏まえて、修繕・更新時期を設定します。

○非常備消防施設については、実施方針の部位の修繕・更新周期を踏まえて、修繕・更新時期を設定し、予防保全を実施します。

表 6-1 常備消防施設の保全方法

消防本部・西消防署						
	棟名称	構造	延床面積 (㎡)	竣工年	経過年数	保全方法
1	消防本部・西消防署	R C造	5,356.81	2013	7	予防保全
2	消防本部・西消防署 訓練棟A	R C造	205.32	2013	7	予防保全
3	消防本部・西消防署 訓練棟B	R C造	261.44	2013	7	予防保全
西消防署三芳分署						
	棟名称	構造	延床面積 (㎡)	竣工年	経過年数	保全方法
1	西消防署三芳分署	R C造	1,354.75	2003	17	予防保全
東消防署						
	棟名称	構造	延床面積 (㎡)	竣工年	経過年数	保全方法
1	東消防署	R C造	1,536.08	2004	16	予防保全
2	東消防署 訓練棟A	R C造	323.70	2004	16	予防保全
3	東消防署 訓練棟B	R C造	348.00	2004	16	予防保全
4	東消防署 訓練棟C	R C造	288.00	2004	16	予防保全
東消防署富士見分署						
	棟名称	構造	延床面積 (㎡)	竣工年	経過年数	保全方法
1	東消防署富士見分署	R C造	911.54	2021	0	予防保全 令和3(2021)年3月竣工
東消防署ふじみ野分署						
	棟名称	構造	延床面積 (㎡)	竣工年	経過年数	保全方法
1	東消防署ふじみ野分署	R C造	1,354.92	1996	24	予防保全

表 6-2 非常備消防施設の保全方法

富士見市消防団						
	施設（棟）名称	構造	延床面積 (㎡)	竣工年	経過年数	保全方法
1	第1分団車庫	S造	73.08	2012	8	予防保全
2	第2分団車庫	W造	105.00	2011	9	予防保全
3	第3分団車庫	LGS造	72.69	2015	5	予防保全
4	第4分団車庫	LGS造	99.37	2013	7	予防保全
5	第5分団車庫	LGS造	76.00	2001	19	予防保全
6	第6分団車庫	LGS造	73.08	2014	6	予防保全
7	第8分団車庫	LGS造	68.31	2017	3	予防保全
ふじみ野市消防団						
	施設（棟）名称	構造	延床面積 (㎡)	竣工年	経過年数	保全方法
1	第1分団車庫	S造	57.76	2005	15	予防保全
2	第2分団車庫	S造	144.36	2010	10	予防保全
3	第3分団車庫	S造	104.00	2008	12	予防保全
4	第4分団車庫	S造	125.76	2007	13	予防保全
5	第5分団車庫	S造	163.00	1997	23	予防保全
6	第6分団車庫	S造	160.45	2018	2	予防保全
7	第7分団車庫	S造	102.30	2005	15	予防保全
8	第8分団車庫	S造	176.01	2001	19	予防保全
9	第9分団車庫	LGS造	88.00	2002	18	予防保全
10	第10分団車庫	LGS造	156.00	1995	25	予防保全
三芳町消防団						
	施設（棟）名称	構造	延床面積 (㎡)	竣工年	経過年数	保全方法
1	第1分団車庫	LGS造	59.31	2020	0	予防保全 令和2(2020)年10月竣工
2	第2分団車庫	S造	58.93	1996	24	予防保全
3	第3分団車庫	S造	59.25	1992	28	予防保全
4	第4分団車庫	LGS造	59.31	1986	34	予防保全
5	第5分団車庫	LGS造	59.31	1986	34	予防保全

6-1-2 対策の実施時期

(1) 消防本部・西消防署

棟名称		2021	2022	2023	2024	2025	2026	2027	2028	2029	2030
		R3	R4	R5	R6	R7	R8	R9	R10	R11	R12
消防本部・西消防署											
部位別	屋根・屋上										
	外壁			修繕							
	外部建具										
	電気設備			修繕					修繕		
	機械設備			修繕					修繕		
消防本部・西消防署 訓練棟A											
部位別	屋根・屋上										
	外壁										
	外部建具										
	電気設備			修繕					修繕		
	機械設備			修繕					修繕		
消防本部・西消防署 訓練棟B											
部位別	屋根・屋上										
	外壁										
	外部建具										
	電気設備			修繕					修繕		
	機械設備			修繕					修繕		

(2) 西消防署三芳分署

棟名称		2021	2022	2023	2024	2025	2026	2027	2028	2029	2030
		R3	R4	R5	R6	R7	R8	R9	R10	R11	R12
西消防署三芳分署											
部位別	屋根・屋上			修繕							
	外壁			修繕							
	外部建具			修繕							
	電気設備			修繕					更新		
	機械設備			修/更					修繕		

※修/更 電気設備、機械設備については、複数の部位で構成されているため、修繕と更新が同時期に実施される場合があります。

(3) 東消防署

棟名称		2021	2022	2023	2024	2025	2026	2027	2028	2029	2030
		R3	R4	R5	R6	R7	R8	R9	R10	R11	R12
東消防署											
部位別	屋根・屋上				修繕						
	外壁				修繕						
	外部建具				修繕						
	電気設備				修繕					更新	
	機械設備				修/更					修繕	
東消防署 訓練棟 A											
部位別	屋根・屋上				修繕						
	外壁										
	外部建具				修繕						
	電気設備				修繕					更新	
	機械設備				修/更					修繕	
東消防署 訓練棟 B											
部位別	屋根・屋上				修繕						
	外壁										
	外部建具				修繕						
	電気設備				修繕					更新	
	機械設備				修/更					修繕	
東消防署 訓練棟 C											
部位別	屋根・屋上				修繕						
	外壁										
	外部建具				修繕						
	電気設備				修繕					更新	
	機械設備				修/更					修繕	

※修/更 電気設備、機械設備については、複数の部位で構成されているため、修繕と更新が同時期に実施される場合があります。

(4) 東消防署富士見分署

棟名称		2021	2022	2023	2024	2025	2026	2027	2028	2029	2030
		R3	R4	R5	R6	R7	R8	R9	R10	R11	R12
東消防署富士見分署											
部位別	屋根・屋上										
	外壁										
	外部建具										
	電気設備						修繕				修繕
	機械設備						修繕				修繕

(5) 東消防署ふじみ野分署

棟名称		2021	2022	2023	2024	2025	2026	2027	2028	2029	2030
		R3	R4	R5	R6	R7	R8	R9	R10	R11	R12
東消防署ふじみ野分署											
部位別	屋根・屋上										
	外壁										
	外部建具										
	電気設備		更新					修繕			
	機械設備		修繕					更新		修繕	

(6) 富士見市消防団

棟名称		2021	2022	2023	2024	2025	2026	2027	2028	2029	2030
		R3	R4	R5	R6	R7	R8	R9	R10	R11	R12
富士見市消防団 第1分団車庫											
部位別	屋根・屋上										
	外壁										
	外部建具										
富士見市消防団 第2分団車庫											
部位別	屋根・屋上										
	外壁										
	外部建具										
富士見市消防団 第3分団車庫											
部位別	屋根・屋上										
	外壁										
	外部建具										
富士見市消防団 第4分団車庫											
部位別	屋根・屋上										
	外壁										
	外部建具										
富士見市消防団 第5分団車庫											
部位別	屋根・屋上		修繕								
	外壁		修繕								
	外部建具		修繕								
富士見市消防団 第6分団車庫											
部位別	屋根・屋上										
	外壁										
	外部建具										
富士見市消防団 第8分団車庫											
部位別	屋根・屋上										
	外壁										
	外部建具										

※消防団車庫の修繕等と車両更新時期が重複した場合は、構成市町と協議して修繕等の実施時期を調整していくこととします。

(7) ふじみ野市消防団

棟名称		2021	2022	2023	2024	2025	2026	2027	2028	2029	2030
		R3	R4	R5	R6	R7	R8	R9	R10	R11	R12
ふじみ野市消防団 第1分団車庫											
部位別	屋根・屋上					修繕					
	外壁					修繕					
	外部建具					修繕					
ふじみ野市消防団 第2分団車庫											
部位別	屋根・屋上										修繕
	外壁										修繕
	外部建具										修繕
ふじみ野市消防団 第3分団車庫											
部位別	屋根・屋上								修繕		
	外壁								修繕		
	外部建具								修繕		
ふじみ野市消防団 第4分団車庫											
部位別	屋根・屋上							修繕			
	外壁							修繕			
	外部建具							修繕			
ふじみ野市消防団 第5分団車庫											
部位別	屋根・屋上		修繕								
	外壁		修繕								
	外部建具		修繕								
ふじみ野市消防団 第6分団車庫											
部位別	屋根・屋上										
	外壁										
	外部建具										
ふじみ野市消防団 第7分団車庫											
部位別	屋根・屋上					修繕					
	外壁					修繕					
	外部建具					修繕					
ふじみ野市消防団 第8分団車庫											
部位別	屋根・屋上		修繕								
	外壁		修繕								
	外部建具		修繕								
ふじみ野市消防団 第9分団車庫											
部位別	屋根・屋上			修繕							
	外壁			修繕							
	外部建具			修繕							
ふじみ野市消防団 第10分団車庫											
部位別	屋根・屋上					更新					
	外壁										
	外部建具										

※消防団車庫の修繕等と車両更新時期が重複した場合は、構成市町と協議して修繕等の実施時期を調整していくこととします。

(8) 三芳町消防団

棟名称		2021	2022	2023	2024	2025	2026	2027	2028	2029	2030
		R3	R4	R5	R6	R7	R8	R9	R10	R11	R12
三芳町消防団 第1分団車庫											
部位別	屋根・屋上										
	外壁										
	外部建具										
三芳町消防団 第2分団車庫											
部位別	屋根・屋上						更新				
	外壁										
	外部建具										
三芳町消防団 第3分団車庫											
部位別	屋根・屋上		更新								
	外壁										
	外部建具										
三芳町消防団 第4分団車庫											
部位別	屋根・屋上		更新								
	外壁		更新								
	外部建具		更新								
三芳町消防団 第5分団車庫											
部位別	屋根・屋上		更新								
	外壁		更新								
	外部建具		更新								

※消防団車庫の修繕等と車両更新時期が重複した場合は、構成市町と協議して修繕等の実施時期を調整していくこととします。

6-1-3 予防保全コストの見通し

(1) 常備消防施設

- 予防保全を実施して目標使用年数まで維持した場合の40年間の修繕・更新等費用の合計は、約20.7億円、1年間の平均は約0.5億円と試算されます。令和3(2021)年からの10年間で約3.1億円かかる見込みです。
- [図5-1]「標準使用年数まで維持した場合」と比較すると、改築の時期が延ばされたことにより、1年間の平均で約0.2億円が削減されると試算されます。

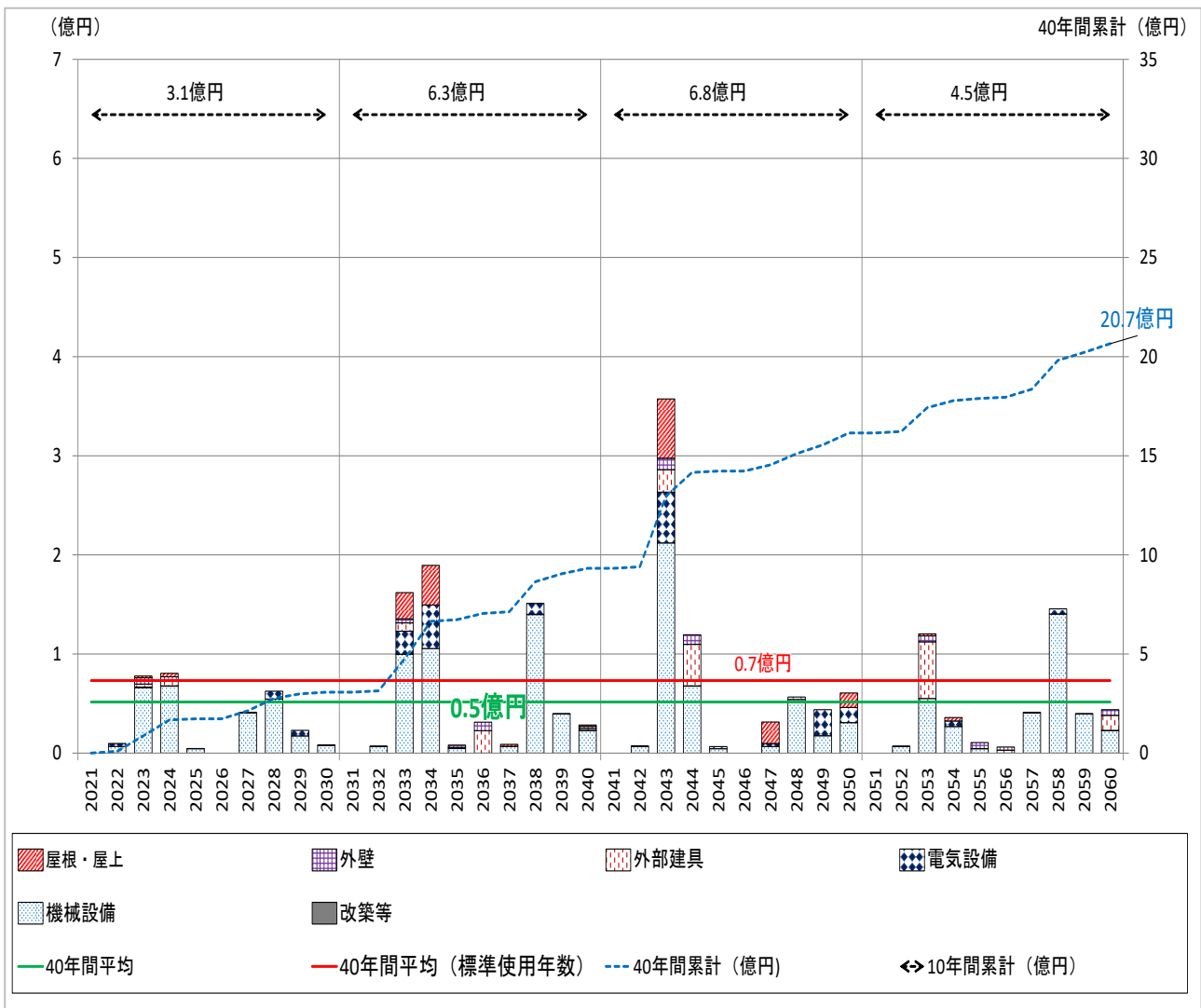


図 6-1 予防保全コストの見通し (常備消防施設)

(2) 非常備消防施設

- 予防保全を実施して目標使用年数まで維持した場合の40年間の修繕・更新等費用の合計は、約0.7億円、1年間の平均は約0.02億円で試算されます。令和3(2021)年からの10年間で約0.1億円かかる見込みです。
- [図5-1]「標準使用年数まで維持した場合」と比較すると、改築の時期が延ばされたことにより、1年間の平均で約0.03億円が削減されると試算されます。

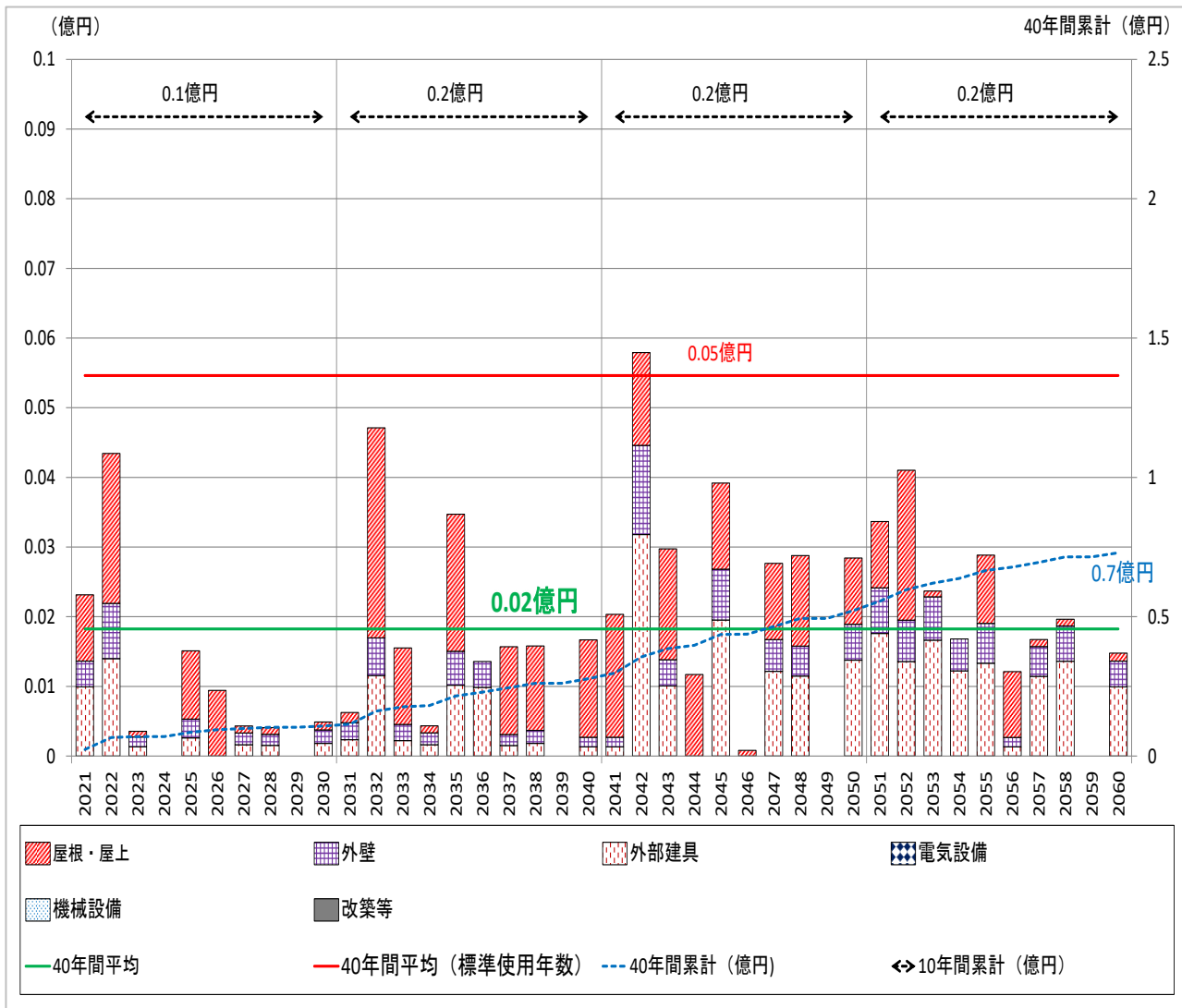
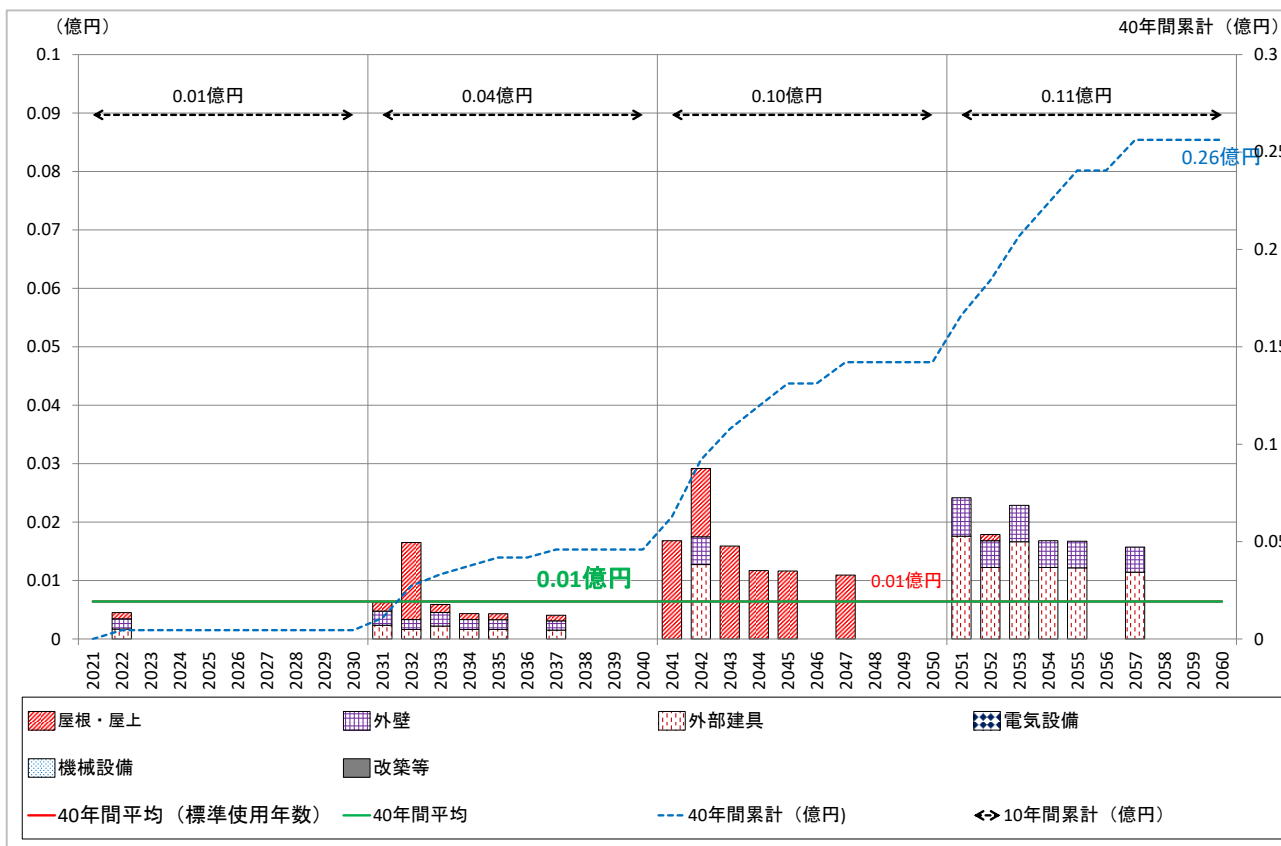


図 6-2 予防保全コストの見通し（非常備消防施設）

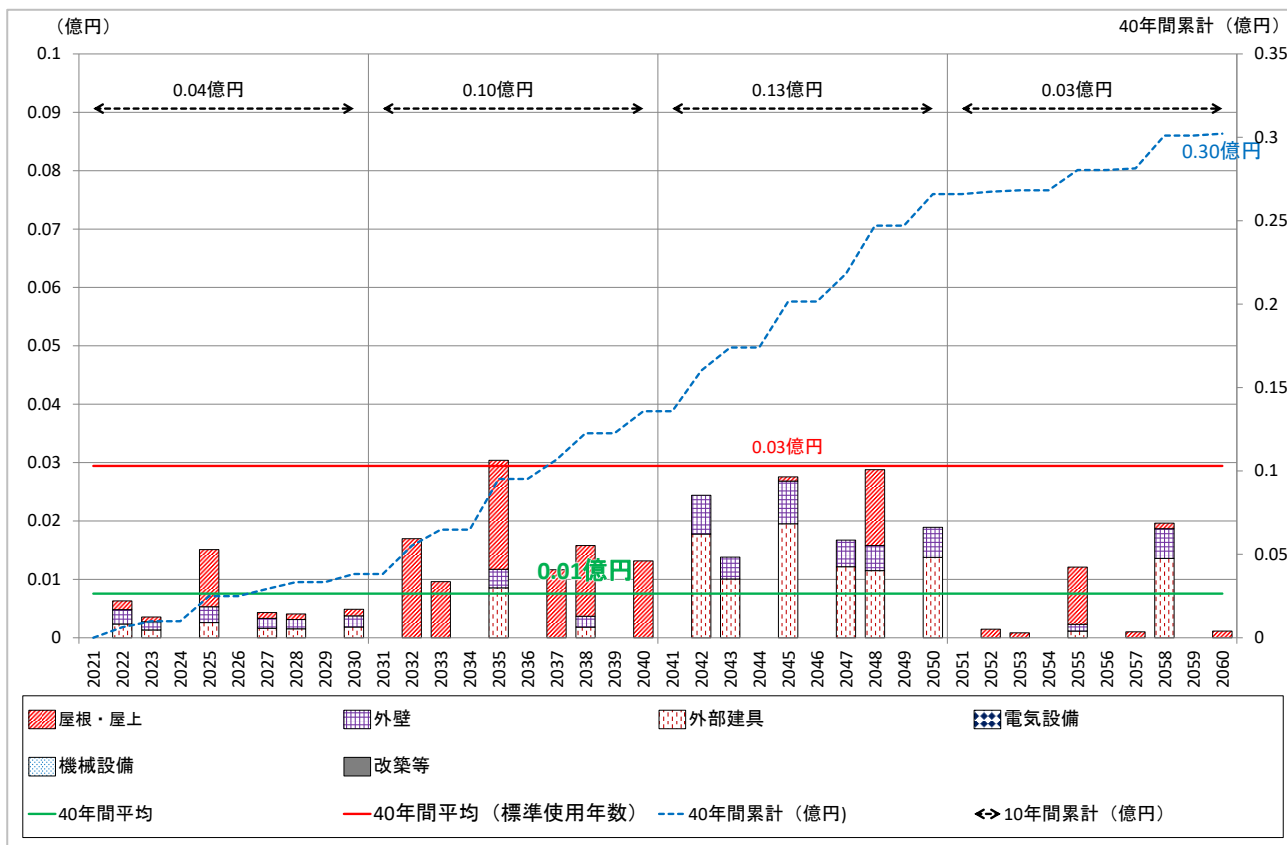
※ 10年毎の修繕・更新等費用とP45、P46各分団参考図に示す10年毎の修繕・更新等費用の合計値とは、端数処理の関係で一致しない場合があります。

参考：消防団別分団車庫の予防保全コストの見通し

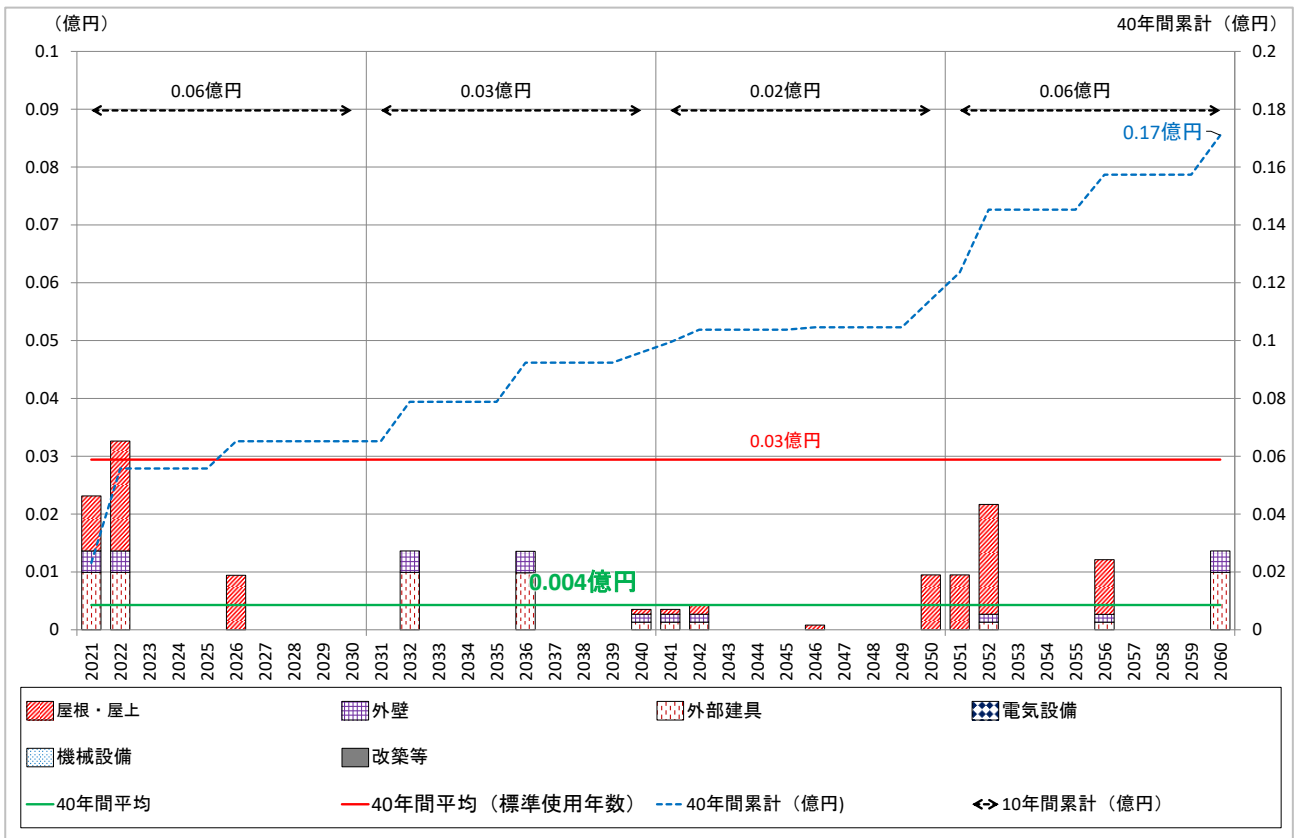
【富士見市消防団分団車庫】



【ふじみ野市消防団分団車庫】



【三芳町消防団分団車庫】



6-2 火葬場・斎場

6-2-1 対策内容

○火葬場・斎場は、基本的に実施方針の部位の修繕・更新周期に沿って、計画的に予防保全を実施していきますが、近年に改修されている部位については、改修実績を踏まえて、修繕・更新時期を設定します。

【火葬場・斎場の劣化調査結果 代表例】

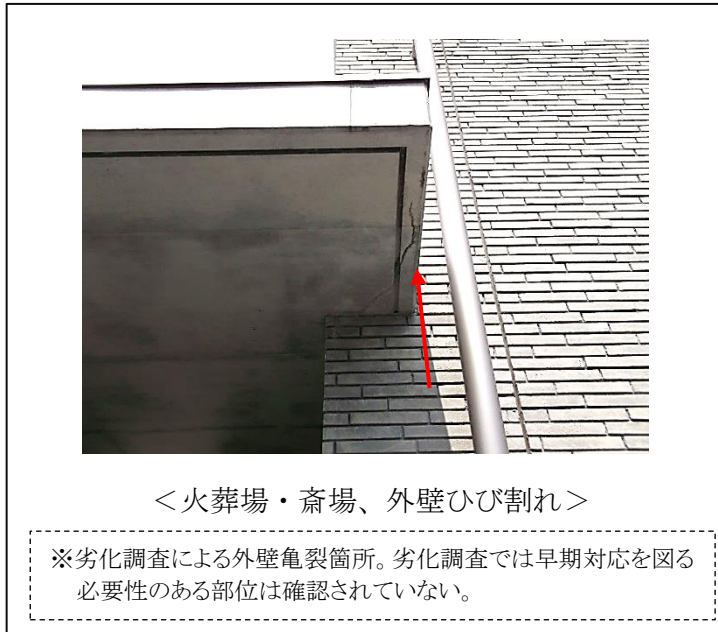


表 6-3 の保全方法

しのめの里（火葬場・斎場）						
棟名称	構造	延床面積 (㎡)	竣工年	経過年数	保全方法	
1 火葬場・斎場	R C造	5,341.35	2008	12	予防保全	

6-2-2 対策の実施時期

施設名	棟名称	2021	2022	2023	2024	2025	2026	2027	2028	2029	2030
		R3	R4	R5	R6	R7	R8	R9	R10	R11	R12
入間東部広域斎場 しのめの里	入間東部広域斎場 しのめの里										
	部位別										
	屋根・屋上								修繕		
	外壁								修繕		
	外部建具								修繕		
	電気設備			修繕					修繕		
	機械設備								更新		
	特殊設備（火葬炉設備）	修繕	修繕	修繕	修繕	修繕	修繕	修繕	修繕	修繕	修繕

6-2-3 予防保全コストの見通し

○予防保全を実施して目標使用年数まで維持した場合の40年間の修繕・更新等費用の合計は、約5.6億円、1年間の平均は約0.1億円と試算されます。

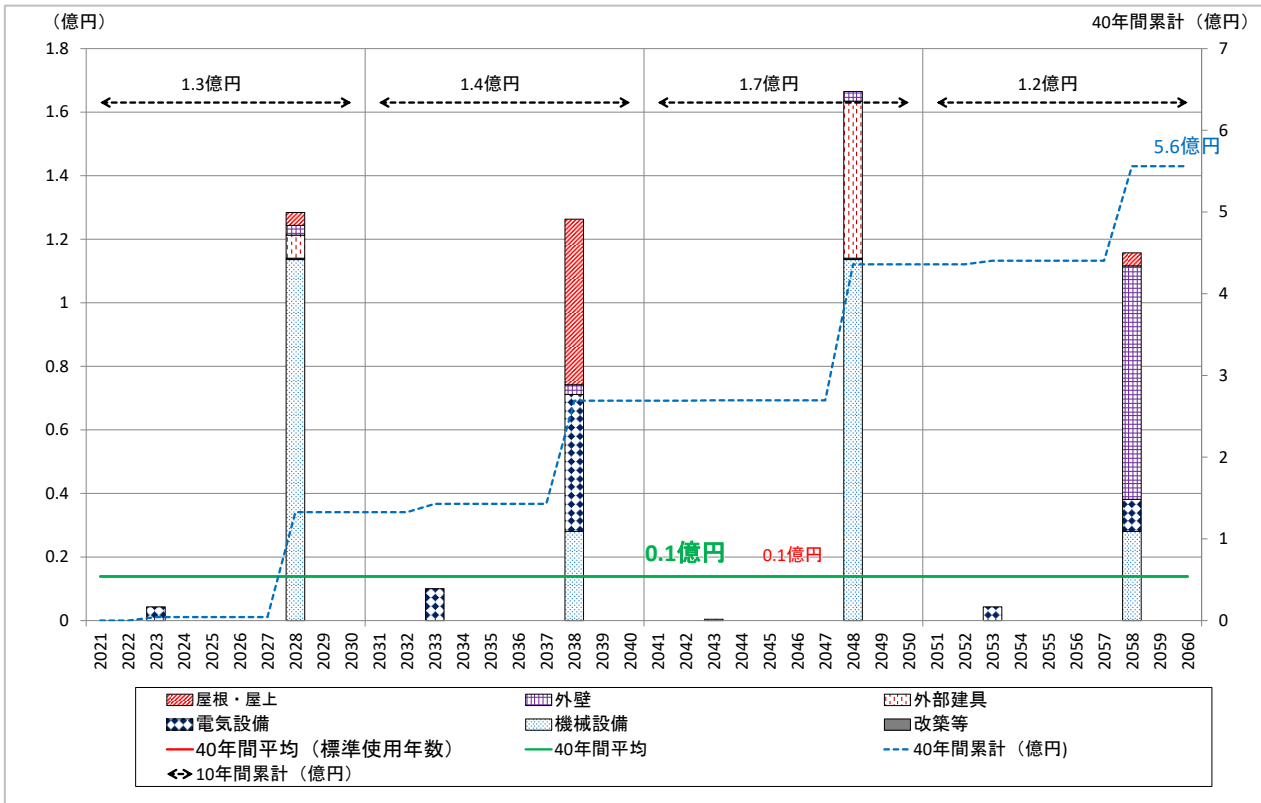
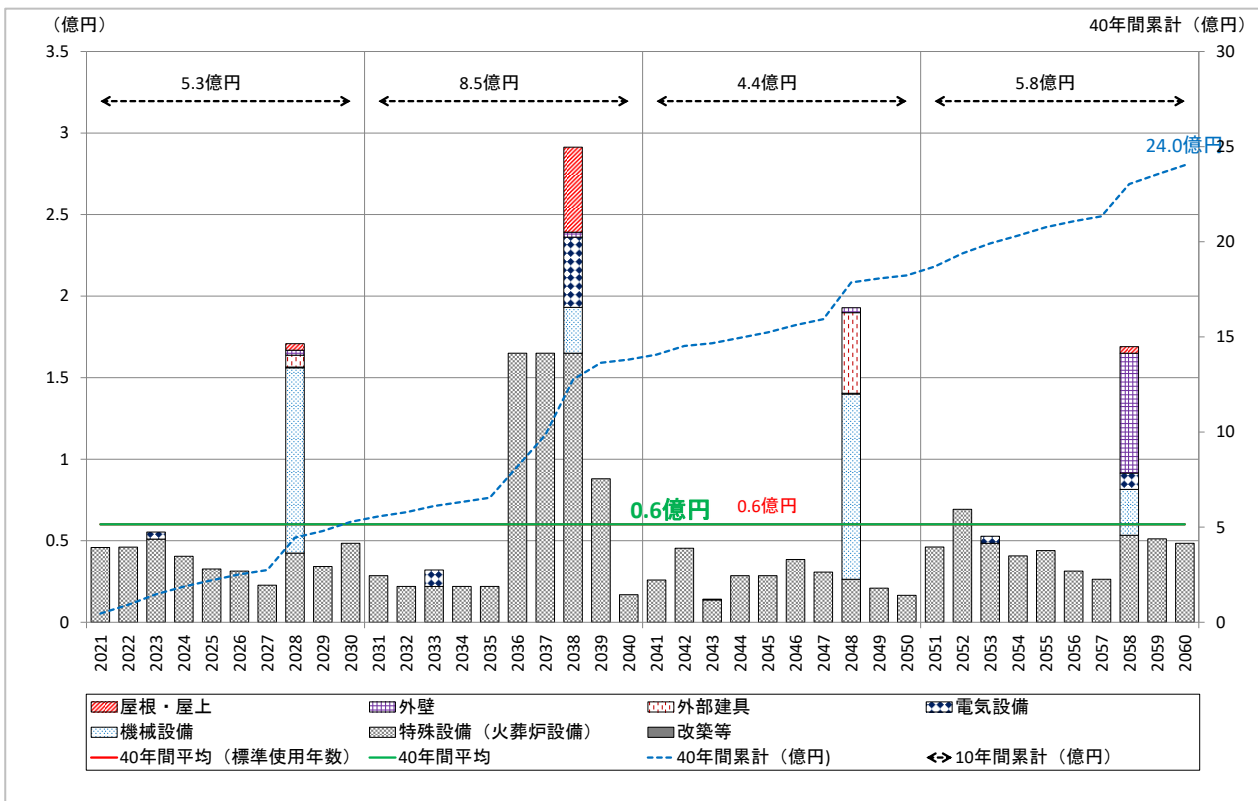


図 6-3 予防保全コストの見通し（火葬場・斎場）



<参考図>特殊設備の費用を加えた予防保全コストの見通し（火葬場・斎場）

6-3 し尿処理場

6-3-1 対策内容

○し尿処理場は、実施方針の部位の修繕・更新周期を踏まえて、修繕・更新時期を設定し、予防保全を実施します。

【し尿処理場の劣化調査結果 代表例】



表 6-4 浄化センター（し尿処理場）の保全方法

浄化センター（し尿処理場）						
棟名称	構造	延床面積 (㎡)	竣工年	経過年数	保全方法	
1	し尿処理場	R C造	908.92	2018	2	予防保全

6-3-2 対策の実施時期

施設名	棟名称	2021	2022	2023	2024	2025	2026	2027	2028	2029	2030
		R3	R4	R5	R6	R7	R8	R9	R10	R11	R12
浄化センター	浄化センター										
	部位別										
	屋根・屋上										
	外壁										
	外部建具										
	電気設備				修繕					修繕	
	機械設備			修繕					修繕		
	特殊設備（し尿処理設備）	修繕	修繕	修繕	修繕	修繕	修/更	修繕	修繕	修繕	修繕

6-3-3 予防保全コストの見通し

○予防保全を実施して目標使用年数まで維持した場合の40年間の修繕・更新等費用の合計は、約1.6億円、1年間の平均は約0.04億円と試算されます。

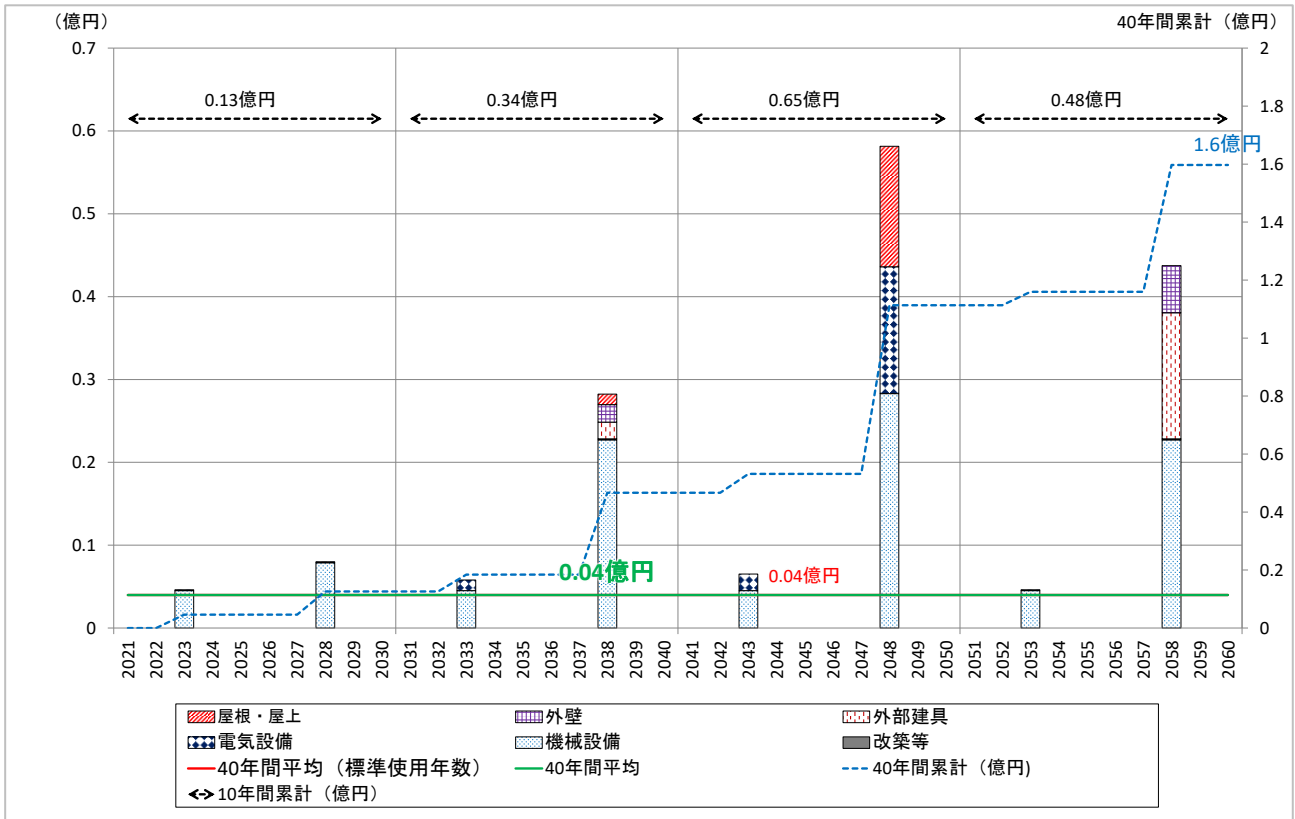
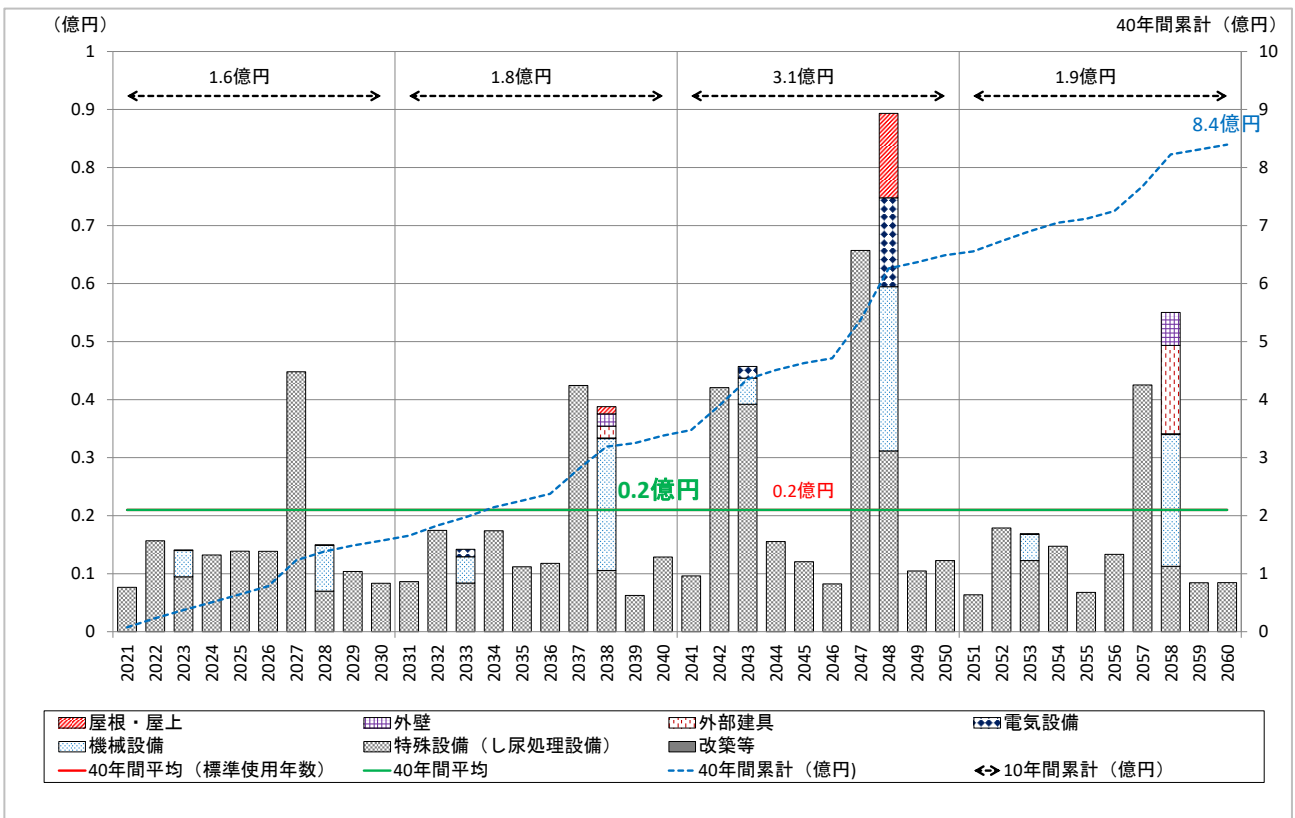


図 6-4 予防保全コストの見通し（し尿処理場）



<参考図>特殊設備の費用を加えた予防保全コストの見通し（し尿処理場）

第7章 長寿命化の推進方針

7-1 情報基盤の整備と活用

施設の基本情報、維持管理費、修繕履歴等の情報について整理し、一元的な管理を行うことで、計画的かつ効率的な管理を推進します。

7-2 推進体制等の整備

施設の維持管理については、各施設の職員による劣化状況調査や法定点検により、不具合の早期発見と修繕対応を図ります。

劣化状況調査及び修繕の結果については、竣工図等の各種データと合わせて蓄積し、今後の劣化の予測、長寿命化改修の時期の検討に活用します。

7-3 フォローアップ

計画の進捗状況を把握・評価し、状況に応じて適切に改善を行います。そのため、PDCAサイクルの考え方に基づいて計画の推進に取り組みます。特に、計画の見直しに際しては、長寿命化等の実施状況、老朽化の状況を評価し、再検討を行います。

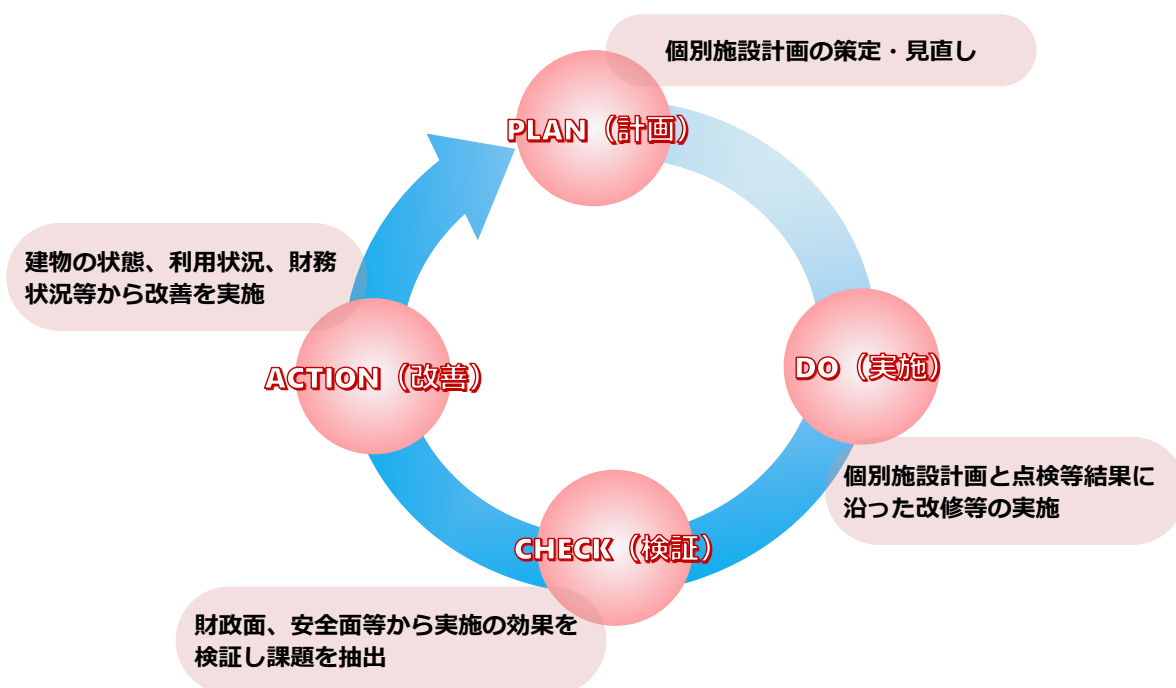


図 7-1 PDCA サイクル

資料編

資料 1 算定条件

(1) 修繕・更新周期の設定

「平成 31 (2019) 年版建築物のライフサイクルコスト (国土交通省大臣官房官庁営繕部監修、編集・発行：一般財団法人建築保全センター)」を参考に各部位・設備の主要な部材の修繕・更新周期及び各部位・設備の単価を設定し算出します。

表 資-1 各部位・設備の主要な部材の修繕・更新周期

部位・設備		事務所モデル周期 (年)			
		小規模 (延床面積 2,000 m ² 未満)		中規模 (延床面積 2,000 m ² 以上)	
		修繕	更新	修繕	更新
建築部位	屋根・屋上	20	30	20	30
	外壁	20	40	10	50
	外部建具	20	40	20	40
電気設備	受変電	15	30	15	30
	通信・情報	5	25	5	25
機械設備	空調	10	20	10	20
	換気	5	30	5	30
	給排水	5	30	5	30
	消火	15	30	15	30
	昇降機	10	30	10	30

資料：平成 31 (2019) 年版建築物のライフサイクルコスト (一般財団法人建築保全センター)

※部位・設備のなかで、複数の部材があり周期が異なる場合は、そのなかで主要部材の周期としています。

※機械設備のうち消火、昇降機は建物ごとに設備の有無を考慮して計上しています。また消防団は建築部位のみで試算しています。

表 資-2 各部位・設備の単価

部位・設備		事務所モデル単価 (円/m ²)			
		小規模 (延床面積 2,000 m ² 未満)		中規模 (延床面積 2,000 m ² 以上)	
		修繕	更新	修繕	更新
建築部位	屋根・屋上	1,390	16,010	760	9,760
	外壁	2,320	6,260	570	13,760
	外部建具	2,230	16,750	1,360	9,250
電気設備	受変電	1,290	16,700	730	7,980
	通信・情報	130	2,210	80	1,880
機械設備	空調	3,710	20,030	5,260	21,270
	換気	2,410	5,280	1,560	4,010
	給排水	2,550	22,150	1,590	17,780
	消火	82	2,655	82	2,655
	昇降機	3,422	13,852	1,237	5,005

資料：平成 31 (2019) 年版建築物のライフサイクルコスト (一般財団法人建築保全センター)

※延床面積当たりの単価です。

(2) 改築の単価設定

改築の単価を、以下のとおり設定します。

表 資-3 改築単価

		事務所モデル (単位: 円/㎡)	
		小規模 (延床面積 2,000 ㎡未満)	中規模 (延床面積 2,000 ㎡以上)
改築	建設	404,560	375,660
	解体処分	41,400	33,800
	計	445,960	409,460

資料：平成 31 (2019) 年版建築物のライフサイクルコスト (一般財団法人建築保全センター)

資料2 ロードマップLCCデータ

P38「6-1-2 対策の実施時期」の各施設ロードマップデータを以下に示します。(10年間の目標使用年数まで維持した場合の実施年度・修繕・更新等費用)

また、参考として標準使用年数まで維持した場合の10年間の実施年度・修繕・更新等費用のデータを示します。

<10年間の目標使用年数まで維持した場合の実施年度・修繕・更新等費用のデータ>

施設類型	施設名	棟名	延床面積 (㎡)	部位等 年次	△：部位修繕、○：部位更新、●：長寿命化改修等、×：解体処分、★：建設、(金額:1,000円)													
					1	2	3	4	5	6	7	8	9	10				
					2021	2022	2023	2024	2025	2026	2027	2028	2029	2030				
常備消防施設	消防本部・西消防署	消防本部・西消防署	5,356.81	経過年	8	9	10	11	12	13	14	15	16	17				
				屋根・屋上	0	0	0	0	0	0	0	0	0	0	0	0	0	
				外壁	0	0	△	3,053	0	0	0	0	0	0	0	0	0	0
				外部建具	0	0	0	0	0	0	0	0	0	0	0	0	0	0
				受変電	0	0	0	0	0	0	0	0	△	3,910	0	0	0	0
				通信・情報	0	0	△	429	0	0	0	0	0	△	429	0	0	0
				空調	0	0	0	0	0	0	0	0	0	△	28,177	0	0	0
				換気	0	0	△	8,357	0	0	0	0	0	△	8,357	0	0	0
				給排水	0	0	△	8,517	0	0	0	0	0	△	8,517	0	0	0
				消火	0	0	0	0	0	0	0	0	0	△	429	0	0	0
				昇降機	0	0	△	6,642	0	0	0	0	0	0	0	0	0	0
				長寿命化改修	0	0	0	0	0	0	0	0	0	0	0	0	0	0
				解体処分	0	0	0	0	0	0	0	0	0	0	0	0	0	0
				建設	0	0	0	0	0	0	0	0	0	0	0	0	0	0
				合計	0	0	0	26,998	0	0	0	0	0	0	0	49,819	0	0
常備消防施設	消防本部・西消防署	消防本部・西消防署 訓練棟 A	205.32	経過年	8	9	10	11	12	13	14	15	16	17				
				屋根・屋上	0	0	0	0	0	0	0	0	0	0	0	0	0	0
				外壁	0	0	0	0	0	0	0	0	0	0	0	0	0	0
				外部建具	0	0	0	0	0	0	0	0	0	0	0	0	0	0
				受変電	0	0	0	0	0	0	0	0	0	△	265	0	0	0
				通信・情報	0	0	△	27	0	0	0	0	0	△	27	0	0	0
				空調	0	0	△	762	0	0	0	0	0	0	0	0	0	0
				換気	0	0	△	495	0	0	0	0	0	△	495	0	0	0
				給排水	0	0	△	524	0	0	0	0	0	△	524	0	0	0
				消火	0	0	0	0	0	0	0	0	0	△	16	0	0	0
				昇降機	0	0	0	0	0	0	0	0	0	0	0	0	0	0
				長寿命化改修	0	0	0	0	0	0	0	0	0	0	0	0	0	0
				解体処分	0	0	0	0	0	0	0	0	0	0	0	0	0	0
				建設	0	0	0	0	0	0	0	0	0	0	0	0	0	0
				合計	0	0	0	1,808	0	0	0	0	0	0	0	1,327	0	0
常備消防施設	消防本部・西消防署	消防本部・西消防署 訓練棟 B	261.44	経過年	8	9	10	11	12	13	14	15	16	17				
				屋根・屋上	0	0	0	0	0	0	0	0	0	0	0	0	0	0
				外壁	0	0	0	0	0	0	0	0	0	0	0	0	0	0
				外部建具	0	0	0	0	0	0	0	0	0	0	0	0	0	0
				受変電	0	0	0	0	0	0	0	0	0	△	337	0	0	0
				通信・情報	0	0	△	34	0	0	0	0	0	△	34	0	0	0
				空調	0	0	△	970	0	0	0	0	0	0	0	0	0	0
				換気	0	0	△	630	0	0	0	0	0	△	630	0	0	0
				給排水	0	0	△	667	0	0	0	0	0	△	667	0	0	0
				消火	0	0	0	0	0	0	0	0	0	△	21	0	0	0
				昇降機	0	0	0	0	0	0	0	0	0	0	0	0	0	0
				長寿命化改修	0	0	0	0	0	0	0	0	0	0	0	0	0	0
				解体処分	0	0	0	0	0	0	0	0	0	0	0	0	0	0
				建設	0	0	0	0	0	0	0	0	0	0	0	0	0	0
				合計	0	0	0	2,301	0	0	0	0	0	0	0	1,689	0	0
常備消防施設	西消防署三芳分署	西消防署三芳分署	1,354.75	経過年	18	19	20	21	22	23	24	25	26	27				
				屋根・屋上	0	0	△	1,883	0	0	0	0	0	0	0	0	0	0
				外壁	0	0	△	3,143	0	0	0	0	0	0	0	0	0	0
				外部建具	0	0	△	3,021	0	0	0	0	0	0	0	0	0	0
				受変電	0	0	0	0	0	0	0	0	0	0	0	0	0	0
				通信・情報	0	0	△	176	0	0	0	0	0	○	2,994	0	0	0
				空調	0	0	○	27,136	0	0	0	0	0	0	0	0	0	0
				換気	0	0	△	3,265	0	0	0	0	0	△	3,265	0	0	0
				給排水	0	0	△	3,455	0	0	0	0	0	△	3,455	0	0	0
				消火	0	0	0	0	0	0	0	0	0	0	0	0	0	0
				昇降機	0	0	△	4,633	0	0	0	0	0	0	0	0	0	0
				長寿命化改修	0	0	0	0	0	0	0	0	0	0	0	0	0	0
				解体処分	0	0	0	0	0	0	0	0	0	0	0	0	0	0
				建設	0	0	0	0	0	0	0	0	0	0	0	0	0	0
				合計	0	0	0	46,712	0	0	0	0	0	0	0	9,714	0	0

施設類型	施設名	棟名	延床面積 (㎡)	部位等 年次	△：部位修繕、○：部位更新、●：長寿命化改修等、×：解体処分、★：建設、(金額:1,000円)											
					1	2	3	4	5	6	7	8	9	10		
					2021	2022	2023	2024	2025	2026	2027	2028	2029	2030		
常備消防 施設	東消防署	東消防署	1,536.08	経過年	17	18	19	20	21	22	23	24	25	26		
				屋根・屋上	0	0	0	△	2,135	0	0	0	0	0	0	0
				外壁	0	0	0	△	3,664	0	0	0	0	0	0	0
				外部建具	0	0	0	△	3,425	0	0	0	0	0	0	0
				受変電	0	0	0	0	0	0	0	0	0	0	0	0
				通信・情報	0	0	0	△	200	0	0	0	0	○	3,395	0
				空調	0	0	0	○	30,768	0	0	0	0	0	0	0
				換気	0	0	0	△	3,702	0	0	0	0	△	3,702	0
				給排水	0	0	0	△	3,917	0	0	0	0	△	3,917	0
				消火	0	0	0	0	0	0	0	0	0	0	0	0
				昇降機	0	0	0	△	5,253	0	0	0	0	0	0	0
				長寿命化改修	0	0	0	0	0	0	0	0	0	0	0	0
				解体処分	0	0	0	0	0	0	0	0	0	0	0	0
				建設	0	0	0	0	0	0	0	0	0	0	0	0
				合計	0	0	0	0	52,964	0	0	0	0	0	0	11,014
常備消防 施設	東消防署	東消防署 訓練棟 A	323.70	経過年	17	18	19	20	21	22	23	24	25	26		
				屋根・屋上	0	0	0	△	450	0	0	0	0	0	0	0
				外壁	0	0	0	0	0	0	0	0	0	0	0	0
				外部建具	0	0	0	△	722	0	0	0	0	0	0	0
				受変電	0	0	0	0	0	0	0	0	0	0	0	0
				通信・情報	0	0	0	△	42	0	0	0	0	○	715	0
				空調	0	0	0	○	6,484	0	0	0	0	0	0	0
				換気	0	0	0	△	780	0	0	0	0	△	780	0
				給排水	0	0	0	△	825	0	0	0	0	△	825	0
				消火	0	0	0	0	0	0	0	0	0	0	0	0
				昇降機	0	0	0	0	0	0	0	0	0	0	0	0
				長寿命化改修	0	0	0	0	0	0	0	0	0	0	0	0
				解体処分	0	0	0	0	0	0	0	0	0	0	0	0
				建設	0	0	0	0	0	0	0	0	0	0	0	0
				合計	0	0	0	0	9,303	0	0	0	0	0	0	2,320
常備消防 施設	東消防署	東消防署 訓練棟 B	348.00	経過年	17	18	19	20	21	22	23	24	25	26		
				屋根・屋上	0	0	0	△	484	0	0	0	0	0	0	0
				外壁	0	0	0	0	0	0	0	0	0	0	0	0
				外部建具	0	0	0	△	776	0	0	0	0	0	0	0
				受変電	0	0	0	0	0	0	0	0	0	0	0	0
				通信・情報	0	0	0	△	45	0	0	0	0	○	769	0
				空調	0	0	0	○	6,970	0	0	0	0	0	0	0
				換気	0	0	0	△	839	0	0	0	0	△	839	0
				給排水	0	0	0	△	887	0	0	0	0	△	887	0
				消火	0	0	0	0	0	0	0	0	0	0	0	0
				昇降機	0	0	0	0	0	0	0	0	0	0	0	0
				長寿命化改修	0	0	0	0	0	0	0	0	0	0	0	0
				解体処分	0	0	0	0	0	0	0	0	0	0	0	0
				建設	0	0	0	0	0	0	0	0	0	0	0	0
				合計	0	0	0	0	10,001	0	0	0	0	0	0	2,495
常備消防 施設	東消防署	東消防署 富士見分 署	288.00	経過年	17	18	19	20	21	22	23	24	25	26		
				屋根・屋上	0	0	0	△	400	0	0	0	0	0	0	0
				外壁	0	0	0	0	0	0	0	0	0	0	0	0
				外部建具	0	0	0	△	642	0	0	0	0	0	0	0
				受変電	0	0	0	0	0	0	0	0	0	0	0	0
				通信・情報	0	0	0	○	37	0	0	0	0	○	636	0
				空調	0	0	0	△	5,769	0	0	0	0	0	0	0
				換気	0	0	0	△	694	0	0	0	0	△	694	0
				給排水	0	0	0	△	734	0	0	0	0	△	734	0
				消火	0	0	0	0	0	0	0	0	0	0	0	0
				昇降機	0	0	0	0	0	0	0	0	0	0	0	0
				長寿命化改修	0	0	0	0	0	0	0	0	0	0	0	0
				解体処分	0	0	0	0	0	0	0	0	0	0	0	0
				建設	0	0	0	0	0	0	0	0	0	0	0	0
				合計	0	0	0	0	8,276	0	0	0	0	0	0	2,064
常備消防 施設	東消防署	東消防署 ふじみ野 分署	1,354.92	経過年	25	26	27	28	29	30	31	32	33	34		
				屋根・屋上	0	0	0	0	0	0	0	0	0	0	0	0
				外壁	0	0	0	0	0	0	0	0	0	0	0	0
				外部建具	0	0	0	0	0	0	0	0	0	0	0	0
				受変電	0	0	0	0	0	0	0	0	0	0	0	0
				通信・情報	0	○	2,994	0	0	0	△	176	0	0	0	0
				空調	0	0	0	0	0	0	0	0	0	0	△	5,027
				換気	0	△	3,265	0	0	0	0	○	7,154	0	0	0
				給排水	0	△	3,455	0	0	0	0	○	30,011	0	0	0
				消火	0	0	0	0	0	0	0	○	3,604	0	0	0
				昇降機	0	0	0	0	0	0	0	0	0	0	0	0
				長寿命化改修	0	0	0	0	0	0	0	0	0	0	0	0
				解体処分	0	0	0	0	0	0	0	0	0	0	0	0
				建設	0	0	0	0	0	0	0	0	0	0	0	0
				合計	0	0	9,714	0	0	0	0	0	0	40,945	0	5,027

施設類型	施設名	棟名	延床面積 (㎡)	部位等 年数 年次	△：部位修繕、○：部位更新、●：長寿命化改修等、×：解体処分、★：建設、(金額:1,000円)											
					1	2	3	4	5	6	7	8	9	10		
					2021	2022	2023	2024	2025	2026	2027	2028	2029	2030		
非常備消防施設	富士見市消防団第1分団車庫	富士見市消防団第1分団車庫	73.08	経過年	9	10	11	12	13	14	15	16	17	18		
				屋根・屋上	0	0	0	0	0	0	0	0	0	0	0	0
				外壁	0	0	0	0	0	0	0	0	0	0	0	0
				外部建具	0	0	0	0	0	0	0	0	0	0	0	0
				受変電	0	0	0	0	0	0	0	0	0	0	0	0
				通信・情報	0	0	0	0	0	0	0	0	0	0	0	0
				空調	0	0	0	0	0	0	0	0	0	0	0	0
				換気	0	0	0	0	0	0	0	0	0	0	0	0
				給排水	0	0	0	0	0	0	0	0	0	0	0	0
				消火	0	0	0	0	0	0	0	0	0	0	0	0
				昇降機	0	0	0	0	0	0	0	0	0	0	0	0
				長寿命化改修	0	0	0	0	0	0	0	0	0	0	0	0
				解体処分	0	0	0	0	0	0	0	0	0	0	0	0
				建設	0	0	0	0	0	0	0	0	0	0	0	0
合計	0	0	0	0	0	0	0	0	0	0	0	0				
非常備消防施設	富士見市消防団第2分団車庫	富士見市消防団第2分団車庫	105.00	経過年	10	11	12	13	14	15	16	17	18	19		
				屋根・屋上	0	0	0	0	0	0	0	0	0	0	0	
				外壁	0	0	0	0	0	0	0	0	0	0	0	
				外部建具	0	0	0	0	0	0	0	0	0	0	0	
				受変電	0	0	0	0	0	0	0	0	0	0	0	
				通信・情報	0	0	0	0	0	0	0	0	0	0	0	
				空調	0	0	0	0	0	0	0	0	0	0	0	
				換気	0	0	0	0	0	0	0	0	0	0	0	
				給排水	0	0	0	0	0	0	0	0	0	0	0	
				消火	0	0	0	0	0	0	0	0	0	0	0	
				昇降機	0	0	0	0	0	0	0	0	0	0	0	
				長寿命化改修	0	0	0	0	0	0	0	0	0	0	0	
				解体処分	0	0	0	0	0	0	0	0	0	0	0	
				建設	0	0	0	0	0	0	0	0	0	0	0	
合計	0	0	0	0	0	0	0	0	0	0	0	0				
非常備消防施設	富士見市消防団第3分団車庫	富士見市消防団第3分団車庫	72.69	経過年	6	7	8	9	10	11	12	13	14	15		
				屋根・屋上	0	0	0	0	0	0	0	0	0	0	0	
				外壁	0	0	0	0	0	0	0	0	0	0	0	
				外部建具	0	0	0	0	0	0	0	0	0	0	0	
				受変電	0	0	0	0	0	0	0	0	0	0	0	
				通信・情報	0	0	0	0	0	0	0	0	0	0	0	
				空調	0	0	0	0	0	0	0	0	0	0	0	
				換気	0	0	0	0	0	0	0	0	0	0	0	
				給排水	0	0	0	0	0	0	0	0	0	0	0	
				消火	0	0	0	0	0	0	0	0	0	0	0	
				昇降機	0	0	0	0	0	0	0	0	0	0	0	
				長寿命化改修	0	0	0	0	0	0	0	0	0	0	0	
				解体処分	0	0	0	0	0	0	0	0	0	0	0	
				建設	0	0	0	0	0	0	0	0	0	0	0	
合計	0	0	0	0	0	0	0	0	0	0	0	0				
非常備消防施設	富士見市消防団第4分団車庫	富士見市消防団第4分団車庫	99.37	経過年	8	9	10	11	12	13	14	15	16	17		
				屋根・屋上	0	0	0	0	0	0	0	0	0	0	0	
				外壁	0	0	0	0	0	0	0	0	0	0	0	
				外部建具	0	0	0	0	0	0	0	0	0	0	0	
				受変電	0	0	0	0	0	0	0	0	0	0	0	
				通信・情報	0	0	0	0	0	0	0	0	0	0	0	
				空調	0	0	0	0	0	0	0	0	0	0	0	
				換気	0	0	0	0	0	0	0	0	0	0	0	
				給排水	0	0	0	0	0	0	0	0	0	0	0	
				消火	0	0	0	0	0	0	0	0	0	0	0	
				昇降機	0	0	0	0	0	0	0	0	0	0	0	
				長寿命化改修	0	0	0	0	0	0	0	0	0	0	0	
				解体処分	0	0	0	0	0	0	0	0	0	0	0	
				建設	0	0	0	0	0	0	0	0	0	0	0	
合計	0	0	0	0	0	0	0	0	0	0	0	0				
非常備消防施設	富士見市消防団第5分団車庫	富士見市消防団第5分団車庫	76.00	経過年	20	21	22	23	24	25	26	27	28	29		
				屋根・屋上	0	△	106	0	0	0	0	0	0	0	0	
				外壁	0	△	176	0	0	0	0	0	0	0	0	
				外部建具	0	△	169	0	0	0	0	0	0	0	0	
				受変電	0	0	0	0	0	0	0	0	0	0	0	
				通信・情報	0	0	0	0	0	0	0	0	0	0	0	
				空調	0	0	0	0	0	0	0	0	0	0	0	
				換気	0	0	0	0	0	0	0	0	0	0	0	
				給排水	0	0	0	0	0	0	0	0	0	0	0	
				消火	0	0	0	0	0	0	0	0	0	0	0	
				昇降機	0	0	0	0	0	0	0	0	0	0	0	
				長寿命化改修	0	0	0	0	0	0	0	0	0	0	0	
				解体処分	0	0	0	0	0	0	0	0	0	0	0	
				建設	0	0	0	0	0	0	0	0	0	0	0	
合計	0	0	451	0	0	0	0	0	0	0	0	0				
非常備消防施設	富士見市消防団第6分団車庫	富士見市消防団第6分団車庫	73.08	経過年	7	8	9	10	11	12	13	14	15	16		
				屋根・屋上	0	0	0	0	0	0	0	0	0	0	0	
				外壁	0	0	0	0	0	0	0	0	0	0	0	
				外部建具	0	0	0	0	0	0	0	0	0	0	0	
				受変電	0	0	0	0	0	0	0	0	0	0	0	
				通信・情報	0	0	0	0	0	0	0	0	0	0	0	
				空調	0	0	0	0	0	0	0	0	0	0	0	
				換気	0	0	0	0	0	0	0	0	0	0	0	
				給排水	0	0	0	0	0	0	0	0	0	0	0	
				消火	0	0	0	0	0	0	0	0	0	0	0	
				昇降機	0	0	0	0	0	0	0	0	0	0	0	
				長寿命化改修	0	0	0	0	0	0	0	0	0	0	0	
				解体処分	0	0	0	0	0	0	0	0	0	0	0	
				建設	0	0	0	0	0	0	0	0	0	0	0	
合計	0	0	0	0	0	0	0	0	0	0	0	0				

施設類型	施設名	棟名	延床面積 (㎡)	部位等 年数	△：部位修繕、○：部位更新、●：長寿命化改修等、×：解体処分、★：建設、(金額:1,000円)											
					1	2	3	4	5	6	7	8	9	10		
					2021	2022	2023	2024	2025	2026	2027	2028	2029	2030		
非常備消防施設	ふじみ野市消防団第6分団車庫	ふじみ野市消防団第6分団車庫	81.20	経過年	3	4	5	6	7	8	9	10	11	12		
				屋根・屋上	0	0	0	0	0	0	0	0	0	0	0	0
				外壁	0	0	0	0	0	0	0	0	0	0	0	0
				外部建具	0	0	0	0	0	0	0	0	0	0	0	0
				受変電	0	0	0	0	0	0	0	0	0	0	0	0
				通信・情報	0	0	0	0	0	0	0	0	0	0	0	0
				空調	0	0	0	0	0	0	0	0	0	0	0	0
				換気	0	0	0	0	0	0	0	0	0	0	0	0
				給排水	0	0	0	0	0	0	0	0	0	0	0	0
				消火	0	0	0	0	0	0	0	0	0	0	0	0
				昇降機	0	0	0	0	0	0	0	0	0	0	0	0
				長寿命化改修	0	0	0	0	0	0	0	0	0	0	0	0
				解体処分	0	0	0	0	0	0	0	0	0	0	0	0
				建設	0	0	0	0	0	0	0	0	0	0	0	0
合計	0	0	0	0	0	0	0	0	0	0	0	0				
非常備消防施設	ふじみ野市消防団第7分団車庫	ふじみ野市消防団第7分団車庫	52.99	経過年	16	17	18	19	20	21	22	23	24	25		
				屋根・屋上	0	0	0	0	△	74	0	0	0	0	0	0
				外壁	0	0	0	0	△	123	0	0	0	0	0	0
				外部建具	0	0	0	0	△	118	0	0	0	0	0	0
				受変電	0	0	0	0	0	0	0	0	0	0	0	0
				通信・情報	0	0	0	0	0	0	0	0	0	0	0	0
				空調	0	0	0	0	0	0	0	0	0	0	0	0
				換気	0	0	0	0	0	0	0	0	0	0	0	0
				給排水	0	0	0	0	0	0	0	0	0	0	0	0
				消火	0	0	0	0	0	0	0	0	0	0	0	0
				昇降機	0	0	0	0	0	0	0	0	0	0	0	0
				長寿命化改修	0	0	0	0	0	0	0	0	0	0	0	0
				解体処分	0	0	0	0	0	0	0	0	0	0	0	0
				建設	0	0	0	0	0	0	0	0	0	0	0	0
合計	0	0	0	0	0	315	0	0	0	0	0	0				
非常備消防施設	ふじみ野市消防団第8分団車庫	ふじみ野市消防団第8分団車庫	52.99	経過年	20	21	22	23	24	25	26	27	28	29		
				屋根・屋上	0	△	74	0	0	0	0	0	0	0	0	0
				外壁	0	△	123	0	0	0	0	0	0	0	0	0
				外部建具	0	△	118	0	0	0	0	0	0	0	0	0
				受変電	0	0	0	0	0	0	0	0	0	0	0	0
				通信・情報	0	0	0	0	0	0	0	0	0	0	0	0
				空調	0	0	0	0	0	0	0	0	0	0	0	0
				換気	0	0	0	0	0	0	0	0	0	0	0	0
				給排水	0	0	0	0	0	0	0	0	0	0	0	0
				消火	0	0	0	0	0	0	0	0	0	0	0	0
				昇降機	0	0	0	0	0	0	0	0	0	0	0	0
				長寿命化改修	0	0	0	0	0	0	0	0	0	0	0	0
				解体処分	0	0	0	0	0	0	0	0	0	0	0	0
				建設	0	0	0	0	0	0	0	0	0	0	0	0
合計	0	0	315	0	0	0	0	0	0	0	0	0				
非常備消防施設	ふじみ野市消防団第9分団車庫	ふじみ野市消防団第9分団車庫	60.03	経過年	19	20	21	22	23	24	25	26	27	28		
				屋根・屋上	0	0	△	83	0	0	0	0	0	0	0	0
				外壁	0	0	△	139	0	0	0	0	0	0	0	0
				外部建具	0	0	△	134	0	0	0	0	0	0	0	0
				受変電	0	0	0	0	0	0	0	0	0	0	0	0
				通信・情報	0	0	0	0	0	0	0	0	0	0	0	0
				空調	0	0	0	0	0	0	0	0	0	0	0	0
				換気	0	0	0	0	0	0	0	0	0	0	0	0
				給排水	0	0	0	0	0	0	0	0	0	0	0	0
				消火	0	0	0	0	0	0	0	0	0	0	0	0
				昇降機	0	0	0	0	0	0	0	0	0	0	0	0
				長寿命化改修	0	0	0	0	0	0	0	0	0	0	0	0
				解体処分	0	0	0	0	0	0	0	0	0	0	0	0
				建設	0	0	0	0	0	0	0	0	0	0	0	0
合計	0	0	356	0	0	0	0	0	0	0	0	0				
非常備消防施設	ふじみ野市消防団第10分団車庫	ふじみ野市消防団第10分団車庫	50.96	経過年	26	27	28	29	30	31	32	33	34	35		
				屋根・屋上	0	0	0	0	○	816	0	0	0	0	0	0
				外壁	0	0	0	0	0	0	0	0	0	0	0	0
				外部建具	0	0	0	0	0	0	0	0	0	0	0	0
				受変電	0	0	0	0	0	0	0	0	0	0	0	0
				通信・情報	0	0	0	0	0	0	0	0	0	0	0	0
				空調	0	0	0	0	0	0	0	0	0	0	0	0
				換気	0	0	0	0	0	0	0	0	0	0	0	0
				給排水	0	0	0	0	0	0	0	0	0	0	0	0
				消火	0	0	0	0	0	0	0	0	0	0	0	0
				昇降機	0	0	0	0	0	0	0	0	0	0	0	0
				長寿命化改修	0	0	0	0	0	0	0	0	0	0	0	0
				解体処分	0	0	0	0	0	0	0	0	0	0	0	0
				建設	0	0	0	0	0	0	0	0	0	0	0	0
合計	0	0	0	0	816	0	0	0	0	0	0	0				
非常備消防施設	三芳町消防団第1分団車庫	三芳町消防団第1分団車庫	59.31	経過年	1	2	3	4	5	6	7	8	9	10		
				屋根・屋上	0	0	0	0	0	0	0	0	0	0	0	0
				外壁	0	0	0	0	0	0	0	0	0	0	0	0
				外部建具	0	0	0	0	0	0	0	0	0	0	0	0
				受変電	0	0	0	0	0	0	0	0	0	0	0	0
				通信・情報	0	0	0	0	0	0	0	0	0	0	0	0
				空調	0	0	0	0	0	0	0	0	0	0	0	0
				換気	0	0	0	0	0	0	0	0	0	0	0	0
				給排水	0	0	0	0	0	0	0	0	0	0	0	0
				消火	0	0	0	0	0	0	0	0	0	0	0	0
				昇降機	0	0	0	0	0	0	0	0	0	0	0	0
				長寿命化改修	0	0	0	0	0	0	0	0	0	0	0	0
				解体処分	0	0	0	0	0	0	0	0	0	0	0	0
				建設	0	0	0	0	0	0	0	0	0	0	0	0
合計	0	0	0	0	0	0	0	0	0	0	0	0				

< 10年間の標準使用年数まで維持した場合の実施年度・修繕・更新等費用のデータ >

施設類型	施設名	棟名	延床面積 (㎡)	部位等 年数 年次	△：部位修繕、○：部位更新、●：長寿命化改修等、×：解体処分、★：建設、(金額:1,000円)													
					1	2	3	4	5	6	7	8	9	10				
					2021	2022	2023	2024	2025	2026	2027	2028	2029	2030				
常備消防 施設	消防本 部・西消 防署	消防本 部・西消 防署	5,356.81	経過年	8	9	10	11	12	13	14	15	16	17				
				屋根・屋上	0	0	0	0	0	0	0	0	0	0	0	0		
				外壁	0	0	△	3,053	0	0	0	0	0	0	0	0		
				外部建具	0	0	0	0	0	0	0	0	0	0	0	0		
				受変電	0	0	0	0	0	0	0	0	0	△	3,910	0	0	
				通信・情報	0	0	△	429	0	0	0	0	△	429	0	0	0	
				空調	0	0	0	0	0	0	0	0	△	28,177	0	0	0	
				換気	0	0	△	8,357	0	0	0	0	△	8,357	0	0	0	
				給排水	0	0	△	8,517	0	0	0	0	△	8,517	0	0	0	
				消火	0	0	0	0	0	0	0	0	△	429	0	0	0	
				昇降機	0	0	△	6,642	0	0	0	0	0	0	0	0	0	
				長寿命化改修	0	0	0	0	0	0	0	0	0	0	0	0	0	
				解体処分	0	0	0	0	0	0	0	0	0	0	0	0	0	
				建設	0	0	0	0	0	0	0	0	0	0	0	0	0	
				合計	0	0	0	26,998	0	0	0	0	0	0	49,819	0	0	
				常備消防 施設	消防本 部・西消 防署	消防本 部・西消 防署 訓 練棟 A	205.32	経過年	8	9	10	11	12	13	14	15	16	17
屋根・屋上	0	0	0					0	0	0	0	0	0	0	0	0	0	
外壁	0	0	0					0	0	0	0	0	0	0	0	0	0	
外部建具	0	0	0					0	0	0	0	0	0	0	0	0	0	
受変電	0	0	0					0	0	0	0	0	0	△	265	0	0	
通信・情報	0	0	△					27	0	0	0	0	△	27	0	0	0	
空調	0	0	△					762	0	0	0	0	0	0	0	0	0	
換気	0	0	△					495	0	0	0	0	0	△	495	0	0	
給排水	0	0	△					524	0	0	0	0	0	△	524	0	0	
消火	0	0	0					0	0	0	0	0	0	△	16	0	0	
昇降機	0	0	0					0	0	0	0	0	0	0	0	0	0	
長寿命化改修	0	0	0					0	0	0	0	0	0	0	0	0	0	
解体処分	0	0	0					0	0	0	0	0	0	0	0	0	0	
建設	0	0	0					0	0	0	0	0	0	0	0	0	0	
合計	0	0	0					1,808	0	0	0	0	0	0	1,327	0	0	
常備消防 施設	消防本 部・西消 防署	消防本 部・西消 防署 訓 練棟 B	261.44					経過年	8	9	10	11	12	13	14	15	16	17
				屋根・屋上	0	0	0	0	0	0	0	0	0	0	0	0	0	
				外壁	0	0	0	0	0	0	0	0	0	0	0	0	0	
				外部建具	0	0	0	0	0	0	0	0	0	0	0	0	0	
				受変電	0	0	0	0	0	0	0	0	0	0	△	337	0	0
				通信・情報	0	0	△	34	0	0	0	0	0	△	34	0	0	0
				空調	0	0	△	970	0	0	0	0	0	0	0	0	0	0
				換気	0	0	△	630	0	0	0	0	0	0	△	630	0	0
				給排水	0	0	△	667	0	0	0	0	0	0	△	667	0	0
				消火	0	0	0	0	0	0	0	0	0	0	△	21	0	0
				昇降機	0	0	0	0	0	0	0	0	0	0	0	0	0	0
				長寿命化改修	0	0	0	0	0	0	0	0	0	0	0	0	0	0
				解体処分	0	0	0	0	0	0	0	0	0	0	0	0	0	0
				建設	0	0	0	0	0	0	0	0	0	0	0	0	0	0
				合計	0	0	0	2,301	0	0	0	0	0	0	0	1,689	0	0
				常備消防 施設	西消防署 三芳分署	西消防署 三芳分署	1,354.75	経過年	18	19	20	21	22	23	24	25	26	27
屋根・屋上	0	0	△					1,883	0	0	0	0	0	0	0	0	0	0
外壁	0	0	△					3,143	0	0	0	0	0	0	0	0	0	0
外部建具	0	0	△					3,021	0	0	0	0	0	0	0	0	0	0
受変電	0	0	0					0	0	0	0	0	0	0	0	0	0	0
通信・情報	0	0	△					176	0	0	0	0	0	○	2,994	0	0	0
空調	0	○	27,136					0	0	0	0	0	0	0	0	0	0	0
換気	0	0	△					3,265	0	0	0	0	0	0	△	3,265	0	0
給排水	0	0	△					3,455	0	0	0	0	0	0	△	3,455	0	0
消火	0	0	0					0	0	0	0	0	0	0	0	0	0	0
昇降機	0	0	△					4,633	0	0	0	0	0	0	0	0	0	0
長寿命化改修	0	0	0					0	0	0	0	0	0	0	0	0	0	0
解体処分	0	0	0					0	0	0	0	0	0	0	0	0	0	0
建設	0	0	0					0	0	0	0	0	0	0	0	0	0	0
合計	0	0	0					46,712	0	0	0	0	0	0	0	9,714	0	0
常備消防 施設	東消防署	東消防署	1,536.08					経過年	17	18	19	20	21	22	23	24	25	26
				屋根・屋上	0	0	0	△	2,135	0	0	0	0	0	0	0	0	0
				外壁	0	0	0	△	3,564	0	0	0	0	0	0	0	0	0
				外部建具	0	0	0	△	3,425	0	0	0	0	0	0	0	0	0
				受変電	0	0	0	0	0	0	0	0	0	0	0	0	0	0
				通信・情報	0	0	0	△	200	0	0	0	0	0	0	○	3,395	0
				空調	○	30,768	0	0	0	0	0	0	0	0	0	0	0	0
				換気	0	0	0	△	3,702	0	0	0	0	0	0	△	3,702	0
				給排水	0	0	0	△	3,917	0	0	0	0	0	0	△	3,917	0
				消火	0	0	0	0	0	0	0	0	0	0	0	0	0	0
				昇降機	0	0	0	△	5,253	0	0	0	0	0	0	0	0	0
				長寿命化改修	0	0	0	0	0	0	0	0	0	0	0	0	0	0
				解体処分	0	0	0	0	0	0	0	0	0	0	0	0	0	0
				建設	0	0	0	0	0	0	0	0	0	0	0	0	0	0
				合計	0	30,768	0	0	22,196	0	0	0	0	0	0	0	11,014	0

施設類型	施設名	棟名	延床面積 (㎡)	部位等 年次	△：部位修繕、○：部位更新、●：長寿命化改修等、×：解体処分、★：建設、(金額：1,000円)													
					1	2	3	4	5	6	7	8	9	10				
					2021	2022	2023	2024	2025	2026	2027	2028	2029	2030				
常備消防 施設	東消防署	東消防署 訓練棟 A	323.70	経過年	17	18	19	20	21	22	23	24	25	26				
				屋根・屋上		0	0	0	△	450	0	0	0	0	0	0	0	
				外壁		0	0	0	0	0	0	0	0	0	0	0	0	
				外部建具		0	0	0	△	722	0	0	0	0	0	0	0	
				受変電		0	0	0	0	0	0	0	0	0	0	0	0	
				通信・情報		0	0	0	△	42	0	0	0	0	0	○	715	0
				空調		0	0	0	○	6,484	0	0	0	0	0	0	0	0
				換気		0	0	0	△	780	0	0	0	0	0	△	780	0
				給排水		0	0	0	△	825	0	0	0	0	0	△	825	0
				消火		0	0	0	0	0	0	0	0	0	0	0	0	0
				昇降機		0	0	0	0	0	0	0	0	0	0	0	0	0
				長寿命化改修		0	0	0	0	0	0	0	0	0	0	0	0	0
				解体処分		0	0	0	0	0	0	0	0	0	0	0	0	0
				建設		0	0	0	0	0	0	0	0	0	0	0	0	0
				合計		0	0	0	0	9,303	0	0	0	0	0	0	2,320	0
				常備消防 施設	東消防署	東消防署 訓練棟 B	348.00	経過年	17	18	19	20	21	22	23	24	25	26
								屋根・屋上		0	0	0	△	484	0	0	0	0
外壁		0	0					0	0	0	0	0	0	0	0	0	0	
外部建具		0	0					0	△	776	0	0	0	0	0	0	0	
受変電		0	0					0	0	0	0	0	0	0	0	0	0	
通信・情報		0	0					0	△	45	0	0	0	0	0	○	769	0
空調		0	0					0	○	6,970	0	0	0	0	0	0	0	0
換気		0	0					0	△	839	0	0	0	0	0	△	839	0
給排水		0	0					0	△	887	0	0	0	0	0	△	887	0
消火		0	0					0	0	0	0	0	0	0	0	0	0	0
昇降機		0	0					0	0	0	0	0	0	0	0	0	0	0
長寿命化改修		0	0					0	0	0	0	0	0	0	0	0	0	0
解体処分		0	0					0	0	0	0	0	0	0	0	0	0	0
建設		0	0					0	0	0	0	0	0	0	0	0	0	0
合計		0	0					0	0	10,001	0	0	0	0	0	0	2,495	0
常備消防 施設	東消防署	東消防署 訓練棟 C	288.00					経過年	17	18	19	20	21	22	23	24	25	26
								屋根・屋上		0	0	0	△	400	0	0	0	0
				外壁		0	0	0	0	0	0	0	0	0	0	0	0	
				外部建具		0	0	0	△	642	0	0	0	0	0	0	0	
				受変電		0	0	0	0	0	0	0	0	0	0	0	0	
				通信・情報		0	0	0	△	37	0	0	0	0	0	○	636	0
				空調		0	0	0	○	5,769	0	0	0	0	0	0	0	0
				換気		0	0	0	△	694	0	0	0	0	0	△	694	0
				給排水		0	0	0	△	734	0	0	0	0	0	△	734	0
				消火		0	0	0	0	0	0	0	0	0	0	0	0	0
				昇降機		0	0	0	0	0	0	0	0	0	0	0	0	0
				長寿命化改修		0	0	0	0	0	0	0	0	0	0	0	0	0
				解体処分		0	0	0	0	0	0	0	0	0	0	0	0	0
				建設		0	0	0	0	0	0	0	0	0	0	0	0	0
				合計		0	0	0	0	8,276	0	0	0	0	0	0	2,064	0
				常備消防 施設	富士見市 消防署	富士見市 消防署 富士見分 署	911.54	経過年	1	2	3	4	5	6	7	8	9	10
								屋根・屋上		0	0	0	0	0	0	0	0	0
外壁		0	0					0	0	0	0	0	0	0	0	0	0	
外部建具		0	0					0	0	0	0	0	0	0	0	0	0	
受変電		0	0					0	0	0	0	0	0	0	0	0	0	
通信・情報		0	0					0	0	△	119	0	0	0	0	0	△	119
空調		0	0					0	0	0	0	0	0	0	0	0	△	3,382
換気		0	0					0	0	△	2,197	0	0	0	0	0	△	2,197
給排水		0	0					0	0	△	2,324	0	0	0	0	0	△	2,324
消火		0	0					0	0	0	0	0	0	0	0	0	0	0
昇降機		0	0					0	0	0	0	0	0	0	0	0	0	0
長寿命化改修		0	0					0	0	0	0	0	0	0	0	0	0	0
解体処分		0	0					0	0	0	0	0	0	0	0	0	0	0
建設		0	0					0	0	0	0	0	0	0	0	0	0	0
合計		0	0					0	0	0	4,640	0	0	0	0	0	0	8,022
非常備消 防施設	富士見市 消防団 第1分団 車庫	富士見市 消防団 第1分団 車庫	73.08					経過年	9	10	11	12	13	14	15	16	17	18
								屋根・屋上		0	0	0	0	0	0	0	0	0
				外壁		0	0	0	0	0	0	0	0	0	0	0	0	
				外部建具		0	0	0	0	0	0	0	0	0	0	0	0	
				受変電		0	0	0	0	0	0	0	0	0	0	0	0	
				通信・情報		0	0	0	0	0	0	0	0	0	0	0	0	
				空調		0	0	0	0	0	0	0	0	0	0	0	0	
				換気		0	0	0	0	0	0	0	0	0	0	0	0	
				給排水		0	0	0	0	0	0	0	0	0	0	0	0	
				消火		0	0	0	0	0	0	0	0	0	0	0	0	
				昇降機		0	0	0	0	0	0	0	0	0	0	0	0	
				長寿命化改修		0	0	0	0	0	0	0	0	0	0	0	0	
				解体処分		0	0	0	0	0	0	0	0	0	0	0	0	
				建設		0	0	0	0	0	0	0	0	0	0	0	0	
				合計		33,859	2,994	0	0	0	0	40,769	176	0	0	0	0	0

施設類型	施設名	棟名	延床面積 (㎡)	部位等 年数 年次	△：部位修繕、○：部位更新、●：長寿命化改修等、×：解体処分、★：建設。(金額:1,000円)											
					1	2	3	4	5	6	7	8	9	10		
					2021	2022	2023	2024	2025	2026	2027	2028	2029	2030		
非常備消防施設	三芳町消防団 第3分団 車庫	三芳町消防団 第3分団 車庫	59.25	経過年	29	30	31	32	33	34	35	36	37	38		
				屋根・屋上	0	○ 949	0	0	0	0	0	0	0	0	0	0
				外壁	0	0	0	0	0	0	0	0	0	0	0	0
				外部建具	0	0	0	0	0	0	0	0	0	0	0	0
				受変電	0	0	0	0	0	0	0	0	0	0	0	0
				通信・情報	0	0	0	0	0	0	0	0	0	0	0	0
				空調	0	0	0	0	0	0	0	0	0	0	0	0
				換気	0	0	0	0	0	0	0	0	0	0	0	0
				給排水	0	0	0	0	0	0	0	0	0	0	0	0
				消火	0	0	0	0	0	0	0	0	0	0	0	0
				昇降機	0	0	0	0	0	0	0	0	0	0	0	0
				長寿命化改修	0	0	0	0	0	0	0	0	0	0	0	0
				解体処分	0	0	0	0	0	0	0	0	0	0	0	0
建設	0	0	0	0	0	0	0	0	0	0	0	0				
合計	0	949	0	0	0	0	0	0	0	0	0	0	0			
非常備消防施設	三芳町消防団 第4分団 車庫	三芳町消防団 第4分団 車庫	59.31	経過年	35	36	37	38	39	40	41	42	43	44		
				屋根・屋上	0	○ 950	0	0	0	0	0	0	0	0	0	0
				外壁	0	0	0	0	0	○ 371	0	0	0	0	0	0
				外部建具	0	0	0	0	0	○ 993	0	0	0	0	0	0
				受変電	0	0	0	0	0	0	0	0	0	0	0	0
				通信・情報	0	0	0	0	0	0	0	0	0	0	0	0
				空調	0	0	0	0	0	0	0	0	0	0	0	0
				換気	0	0	0	0	0	0	0	0	0	0	0	0
				給排水	0	0	0	0	0	0	0	0	0	0	0	0
				消火	0	0	0	0	0	0	0	0	0	0	0	0
				昇降機	0	0	0	0	0	0	0	0	0	0	0	0
				長寿命化改修	0	0	0	0	0	0	0	0	0	0	0	0
				解体処分	0	0	0	0	0	0	0	0	0	0	0	0
建設	0	0	0	0	0	0	0	0	0	0	0	0				
合計	0	950	0	0	0	0	0	0	1,364	0	0	0	0			
非常備消防施設	三芳町消防団 第5分団 車庫	三芳町消防団 第5分団 車庫	59.31	経過年	35	36	37	38	39	40	41	42	43	44		
				屋根・屋上	0	○ 950	0	0	0	0	0	0	0	0	0	0
				外壁	0	0	0	0	0	○ 371	0	0	0	0	0	0
				外部建具	0	0	0	0	0	○ 993	0	0	0	0	0	0
				受変電	0	0	0	0	0	0	0	0	0	0	0	0
				通信・情報	0	0	0	0	0	0	0	0	0	0	0	0
				空調	0	0	0	0	0	0	0	0	0	0	0	0
				換気	0	0	0	0	0	0	0	0	0	0	0	0
				給排水	0	0	0	0	0	0	0	0	0	0	0	0
				消火	0	0	0	0	0	0	0	0	0	0	0	0
				昇降機	0	0	0	0	0	0	0	0	0	0	0	0
				長寿命化改修	0	0	0	0	0	0	0	0	0	0	0	0
				解体処分	0	0	0	0	0	0	0	0	0	0	0	0
建設	0	0	0	0	0	0	0	0	0	0	0	0				
合計	0	950	0	0	0	0	0	0	1,364	0	0	0	0			
火葬場・斎場	入間東部広域斎場の里	入間東部広域斎場の里	5,341.35	経過年	13	14	15	16	17	18	19	20	21	22		
				屋根・屋上	0	0	0	0	0	0	0	△ 4,059	0	0	0	
				外壁	0	0	0	0	0	0	0	△ 3,045	0	0	0	
				外部建具	0	0	0	0	0	0	0	△ 7,264	0	0	0	
				受変電	0	0	△ 3,899	0	0	0	0	0	0	0	0	
				通信・情報	0	0	△ 427	0	0	0	0	△ 427	0	0	0	
				空調	0	0	0	0	0	0	0	○ 113,611	0	0	0	
				換気	0	0	0	0	0	0	0	0	0	0	0	
				給排水	0	0	0	0	0	0	0	0	0	0	0	
				消火	0	0	0	0	0	0	0	0	0	0	0	
				昇降機	0	0	0	0	0	0	0	0	0	0	0	
				長寿命化改修	0	0	0	0	0	0	0	0	0	0	0	
				解体処分	0	0	0	0	0	0	0	0	0	0	0	
建設	0	0	0	0	0	0	0	0	0	0	0	0				
合計	0	0	4,326	0	0	0	0	0	0	128,406	0	0	0			
し尿処理場	浄化センター	浄化センター	908.92	経過年	3	4	5	6	7	8	9	10	11	12		
				屋根・屋上	0	0	0	0	0	0	0	0	0	0	0	0
				外壁	0	0	0	0	0	0	0	0	0	0	0	0
				外部建具	0	0	0	0	0	0	0	0	0	0	0	0
				受変電	0	0	0	0	0	0	0	0	0	0	0	0
				通信・情報	0	0	△ 118	0	0	0	0	△ 118	0	0	0	0
				空調	0	0	0	0	0	0	0	△ 3,372	0	0	0	0
				換気	0	0	△ 2,190	0	0	0	0	△ 2,190	0	0	0	0
				給排水	0	0	△ 2,318	0	0	0	0	△ 2,318	0	0	0	0
				消火	0	0	0	0	0	0	0	0	0	0	0	0
				昇降機	0	0	0	0	0	0	0	0	0	0	0	0
				長寿命化改修	0	0	0	0	0	0	0	0	0	0	0	0
				解体処分	0	0	0	0	0	0	0	0	0	0	0	0
建設	0	0	0	0	0	0	0	0	0	0	0	0				
合計	0	0	4,626	0	0	0	0	0	0	7,998	0	0	0			
合計					65,393	6,199	86,771	49,776	6,149	44,440	1,456	199,360	17,893	8,510		

入間東部地区事務組合
個別施設計画

発行年月 令和3（2021）年3月

発行 入間東部地区事務組合

編集 入間東部地区事務組合

事務局総務課・消防本部消防総務課

〒356-0058 埼玉県ふじみ野市大井中央 1-1-19

T E L : 049-261-4891

F A X : 049-261-4395

E-mail : jimukyoku@irumatohbu119.jp

h t t p : //www. irumatohbu119.jp/